

KENTLEŞME



Avrupa Birliği tarafından
finanse edilmektedir

Her deprem
öncesinde sinyal verir

Kentsel dönüşüm rantasal
dönüşümü aşamıyor

'Dijital Çağın Akıllı
Şehirleri'nden örnekler

İÇİNDEKİLER



4

Hiçbir deprem sürpriz değil

● Derya ●
Şahin Şan



18

Sürdürülebilir kentler teknolojisini doğadan ilham alacak

● Merve Ağrıç ●



10

İdeal kentler kültürlerini yansıtmalı

● Gökdeniz Engin ●



24

Kendi küçük derdi büyük Tiny House

● Gülçin Sezen ●
Karagemen Soylu



12

Kentsel dönüşümün üzerindeki rant gölgesi

● Suat Gezici ●



26

Toprağa bina diyoruz

● Melda Çetiner ●



16

Dönüşemeyen kentin kurbanları

● İhsan Birgül ●



30

Deprem Bölgesi'nde STK'ların desteği hız kesmiyor

● Reyhan Şenay ●



Depremi gölgesinde ideal şehir arayışı

6 ŞUBAT Kahramanmaraş depremlerinin enkazlarına gözyaşlarımızı gömeli neredeyse 1 yıl oldu. Günlerce sol yanımızın sancıldığı zamanları bugün hatırladıkça nefesimiz daralıyor. Çaresizliği iliklerimize kadar hissettiğimiz o korkunç günler belki geride kaldı ama orada yaşayan insanların mücadeleleri hala sürüyor. Dayanışma ile bölge halkının yaraları sarılmaya çalışılsa da bugün hala barınma başta olmak üzere bölgenin temel ihtiyaçları karşılanamıyor. Deprem Bölgesi'nden gazeteci Zerrin Sargut, kadın ve çocukların hala yoksunlukları en derin yaşayanlar olduklarını söylüyor. Örneğin, konteynerlerde yaşayan çocukların okullarına gidebilmek için ihtiyaçları olan servis ücretini bile aileleri ödeyemiyor. Hala su ve ısınma sorunları yaşayan insanlar, iş bulmaya çalışıyor. Kazım Bozkurt'un haberine göre ise deprem bölgesinde plansızlık sürüyor. Sözü verilen konutların teslimi bir yana dursun, rezerv alan ilan edilen bölgelerde yaşayan insanların mülkiyet haklarının ne olacağı da bilinmiyor.

DEPREM ASLINDA HAYAT DEMEK

"Deprem aslında hayat demek" diyor Dokuz Eylül Üniversitesi Jeoloji Mühendisliği Öğretim Üyesi ve Deprem Araştırma ve Uygulama Merkezi Müdürü Doç. Dr. Ökmen Sümer. Derya Şahin'in 'Depreme Bakış Açısı Değişmeli' haberini okuduğunuzda depremin ölümle, acılarla özdeşleşmemesi gerektiğini anlıyorsunuz. Dr. Sümer'e göre, dünyanın en iyi jeoloji uzmanlarına ve en iyi sismik ağlara sahibiz ama "Ev alırken ya da kiralarken zemin parametrelerine, yapı tarihine, yapılışına, kimin tarafından yapıldığına, mühendislik açısından uygun olup olmadığına, deprem açısından riskli bir yerde bulunup bulunmadığına ne kadar bakıyoruz?"

Ülkemizde en çok değişen kanunların başında ise



Reyhan Şenay

igcabelif@gmail.com

imar kanunu geliyor. Suat Gezici'nin haberinde Kahramanmaraş Merkezli depremlerin acı bilançosunun kanun değişikliklerini hızlandırdığını görüyoruz. 8 Kasım'da yasalaşan "Afet Riski Altındaki Alanların Dönüştürülmesi Hakkında Kanun ile Bazı Kanunlarda ve 375 Sayılı Kanun Hükmünde Kararnamede Değişiklik Yapılmasına Dair Kanun Teklifi" ile, riskli yapıların dönüşüme girmesinin hızlandırılması hedeflendi ancak uzmanlar yasanın riskler taşıdığını söylüyor.

İDEAL ŞEHİR

Peki nasıl bir şehirde yaşamalıyız? Deprem gerçeğinde yaşayan bir ülke olarak, öncelikle güvenli bir şehir inşa etmek zorundayız. Gökdeniz Engin'in haberinde uzmanlar bilimsel verilere dayanarak yapılan planlamalara, doğayla uyumlu, dirençli yapılardan oluşan yeni

merkezlerden bahsediyor. Tehlikeleri öngörüp, önlem almak ise akıllı uygulamalarla mümkün. Yusuf Tomruk'un haberinde İzmir'in öncü uygulamalarını örnek olarak görebilirsiniz. Merve Ağrıç'ın Teknofest ödüllü mimar Öznur Çakır ile yaptığı haberde ise dünyanın yapı malzemelerinde ve tasarımlarda teknolojiyi nasıl kullandığına şaşıracaksınız. Hayallerinizin bile ötesinde proje örneklerinden biri de İzmir'de yapılan 'Portakal Vadisi Projesi'.

Şehir merkezlerindeki nüfus yoğunluğunu bu tür projelerle azaltmak mümkün. Yeter ki Melda Çetiner'in yazdığı haberi gibi toprağa ev ekmeyle. Ekonomik koşullar büyük şehirlerde tersine göçü hızlandırdı. Delal Demir ve Mert Yasin Alpdündar İstanbul ve İzmir'deki tersine göç sebeplerini sizler için hazırladı.

Hiç şüphesiz bir şehri şehir yapan öncelikle kültürü ve insanları. Göç olgusuyla nüfus yoğunluğu değişse de ayrımcılığın olmadığı, sağlık, barınma, ulaşım, eğitim imkanlarına herkesin rahatça erişebildiği, doğayla iç içe ve kültürel mirasını koruyup zenginleştiren güvenli şehirlerde yaşamak dileğiyle...

İzmir Gazeteciler Cemiyeti Derneği
İktisadi İşletmesi Adına İmtiyaz Sahibi

Dilek GAPPI

Genel Yayın Yönetmeni

Macit SEFİLOĞLU

Sorumlu Yazı İşleri Müdürü

Özde KOCA

9 EYLÜL
GAZETESİ'NİN ÜCRETSİZ EKİDİR

Ek Koordinatörü

Reyhan ŞENAY

Görsel Yönetmen

Ozan SİRMEN

9 Eylül Gazetesi'nin ekidir, parayla satılmaz. B.T. / /

ADRES

Alsancak, 1470. Sk.
Gürsoy Han no: 6/31, 35210

Konak / İZMİR

Telefon: 0 232 404 89 89

Fax: 0 232 464 89 79

BASKI YERİ

TÜKEL MATBAACILIK

Tükelmat Ticaret gazetesi Tükeller Matbaacılık San.Tic.A.Ş.Tuna mah. 5615/1 sok. No:41/B01 Kat:1 Çamdibi Bornova İzmir

cağdas@tukelmat.com.tr Tel: 05060612069 Sertifika no: 49266

Dağıtım: Turkuvaş Dağıtım A.Ş. İZMİR

● gazete9eylul@gmail.com ● www.dokuzeylul.com



Avrupa Birliği tarafından finanse edilmektedir

PROJE EKİBİ

Yudum CURA - Reyhan ŞENAY



**Basın Özgürlüğü için
Örgütlü Gazeteciler ve
Güçlü Dayanışma
Projesi**



"Bu yayın Avrupa Birliği'nin maddi desteği ile hazırlanmıştır. İçerik tamamıyla TGS ve İGC sorumluluğunda ve Avrupa Birliği'nin görüşlerini yansıtmak zorunda değildir."



Çıkış yolu: Bilinçli Toplum

HİÇBİR DEPREM SÜRPRİZ DEĞİL

Türkiye'yi derinden sarsan 6 Şubat 2023 tarihli Kahramanmaraş merkezli depremlerinin üzerinden bir yıl geçti. Peki bu sürede ne değişti? Dokuz Eylül Üniversitesi Jeoloji Mühendisliği Öğretim Üyesi ve Deprem Araştırma ve Uygulama Merkezi Müdürü Doç. Dr. Ökmen Sümer, değişen fayları, değişmeyen bakış açılarını anlattı

HEPİMİZİ deprem gerçeğiyle bir kez daha yüzleştiren bu doğal afetler bilim dünyasına da önemli veriler sundu. Dokuz Eylül Üniversitesi Jeoloji Mühendisliği Öğretim Üyesi ve Deprem Araştırma ve Uygulama Merkezi Müdürü Doç. Dr. Ökmen Sümer ile bu verileri ve depreme hazırlıklı olmayı konuştuk. Doç. Dr. Sümer, depremlerin sadece acı ve kayıp yaratan doğa olayları olmadığını, aynı zamanda coğrafyamızın zenginliklerini ve kültürel birikimini şekillendiren önemli bir faktör olduğunu vurguladı.

Kahramanmaraş depremlerin, Türkiye tarihindeki en büyük ve en yıkıcı depremler olduğunu söylemek doğru mu?

6 Şubat 2023 tarihinde 9 saat arayla meydana gelen 7,8 ve 7,5 büyüklüğündeki depremleri, Türkiye'de aletsel dönem içerisinde, sol yan mekanizmaya sahip en büyük iki deprem olarak değerlendirmemiz gerekir. Bu depremleri dünyadaki depremlerle kıyasladığımızda, benzer yüzey yırtılması yaratan depremler açısından dünyadaki ilk 5



deprem içerisinde gösterebiliriz.

Türkiye'deki en yıkıcı deprem olarak baktığımızda ise 1939 yılı depremi var. Erzincan'da meydana gelen 7,9 ya da 8.1'lik depremin büyüklük açısından 6 Şubat depremlerinden daha büyük olduğunu görüyoruz.

Kahramanmaraş depremleri ve Erzincan depremlerinin neden olduğu kayıplar da birbirine yakın.

Ancak Türkiye tarihinde dokuz saat arayla, birbirine yakın ve bu büyüklükte, aynı bölgeyi etkilemiş başka bir deprem yok. Dünyada ise benzerleri var.

Bu noktada depremin büyüklüğü ile şiddetinin aynı şeyi ifade etmediğini hatırlamak gerekiyor sanıyorum?

Evet, ikisi farklı şeyler. Büyüklük depremde çıkan enerjiyle hesapladığımız bir ölçüdür. Şiddet ise depremden sonra hesaplanan ve depremin yarattığı yıkımla ilişkilendirilen bir ölçü. Dolayısıyla depremin büyüklüğünü hemen hesaplayabiliyoruz ancak şiddetini o bölgeye gidip belli çalışmalar yapmadan söyleyemiyoruz.

Peki 6 Şubat depremleri sonrasında yapılan bilimsel araştırmalar bize hangi yeni bilgileri sağladı?

6 Şubat depremlerinden yaklaşık iki ay önce Kırıkhan'da 4,8'lik, Ocak ayında ise Sivrice'de 4,9'luk iki deprem meydana geldi. Bu depremler 6 Şubat'ta kırılan ilk fayın her iki ucunda oldu. Normalde bu büyüklükteki depremlerin artçı üretmesini bekleriz. Ama bu iki depremden sonra herhangi bir artçı deprem olmadı.

Büyük depremden yaklaşık bir ay önce de bu iki depremin meydana geldiği kırık hattının ortasında büyüklükleri 3,5 ile 3,9 arasında değişen bir deprem fırtınası gerçekleşti. O zaman bunun farkında değildik ama bunlar öncü depremlerdi. Arkasından 6 Şubat'taki ilk deprem geldi. Bu fay çok uzun zamandan beri deprem üretmemişti. Uzun bir süre enerji biriktirdiği için kıracağı noktayı hem kuzeyden hem güneyden bize işaret etti. Ve ondan sonra da kırdı. Bu depremden hemen sonra Dokuz Eylül Üniversitesi olarak dünyada benzer depremler olup olmadığına ilişkin bir araştırma başlattık. Fayın kırılma ve yırtılma mekanizması, yarattığı yüzey deformasyonunun deseni ya da ister sarsıntı kaynaklı olsun ister yırtılma kaynaklı olsun çok önemli veriler sağladı.

SPEKÜLATİF AÇIKLAMALARA DİKKAT

Bu depremler Türkiye'nin risk haritasında bir değişiklik yarattı mı?

Hayır. Risk haritaları çok uzun yıllar boyunca yürütülen bilimsel veri ve çalışmalarla oluşturuluyor. Bir ya da iki tane depremle bu bölgesel risk haritaları değişmez.

Türkiye'nin farklı bölgelerine ilişkin deprem riskinin arttığına dair haberler yansıyor. Bunları nasıl değerlendiriyorsunuz?

Bir depremde fay parçası kırıldığında, özellikle doğrultu atımlı yani yanal mekanizmaya sahip faylarda kırılan parçanın uçlarında enerji birikir. O enerji eğer harekete geçecek ve kırılması muhtemel bir fay parçasına aktarırsa o kırılır. Dolayısıyla fayların kırıldığı yere AFAD ya da Kandilli Rasathanesi verilerinden bakan herhangi biri, depremlerin gerçekleştiği noktaları görür ve bunun etrafındaki fayların da kırılabileceğini söyleyebilir. Bu noktada önemli olan söylenenleri elimizde olan verilerle sorgulamaktır.

Dokuz Eylül Üniversitesi olarak Ölüdeniz Fay Zonu üzerinde, 6 Şubat depremlerinden bir yıl önce arkeosismoloji çalışmaları yürüttük. Bu çalışmayla daha önce o bölgede oluşmuş depremlerin izlerini, hangi fayla ilişkili olabileceklerini, büyüklüğü ya da şiddetiyle ilgili parametreleri bir algoritmada değerlendirdik. Bir yıl sonra deprem oldu. Daha önceki deformasyonlar orada hapsolmuşken, onun üzerine yenileri eklendi. İkisini birbiriyle kıyasladık ve daha önce o bölgede olan depremlerin bu yaşadığımız depremden daha büyük olabileceğini gösteren veriler yakaladık. Ülkemizde yaşanan her depremden sonra konu İstanbul'da beklenen depreme geliyor. Oysa bilim insanları olarak Marmara Depreminin kapıda olduğunu zaten yıllardır



Fay alanları özünde berekettir

“Öncelikle depreme bakış açımızı değiştirmemiz gerekiyor. Elbette acımız çok taze olduğu için henüz halkımız buna hazır değil. Ama biz depremi ölümlü özdeşleştirsek de deprem aslında hayat demek.

Jeolojik olarak bu kadar hareketli bir bölgede olduğumuz için bu kadar zengin bir coğrafik ve kültürel birikime sahibiz. Depremler oluyor, dağlar ve ovalar oluşuyor, yer alçalıyor, kırılıyor, parçalanıyor ve bu dağlardan taşınan topraklar ovalarda/havzalarda birikiyor, o havzalarda daha kaliteli tarım yapabiliyoruz. Rüzgâr enerjisi bile buna bağlı, çünkü rüzgâr koridorları bile faylarla belirleniyor. Aynı şekilde maden yatakları veya jeotermal sistem, yer kabuğunun daha ince olduğu, faylarla kırılan bölgelerde yüzeye enerji ulaştırabiliyor. Turizm bile kırık hatlarından besleniyor. Faylı alanlar aslında güzeldir, yeşildir. Amik Ovası'nı düşünün. Yüzyıllardır tarımın merkezidir. Bakış açımızı değiştirmeli, gerekli önlemleri almamız. Çünkü bütün bu zenginliğimiz içinde aslında sahip olduğumuz en değerli şeyin insan olduğunun farkına varmalıyız. Bir insanımızı bile kaybetmemenin yollarını aramalıyız.”

Sorumluluk almamız

“DEPREM nedeniyle insan kaybetmemek için her şeyi yapmamız gerekiyor. Halk olarak bize de çok büyük bir görev düşüyor. Her şeyi devletin ya da başkasının sırtına yükleyerek sorumluluktan kaçmak kolay geliyor. İlk olarak kendi hayatımızın ve sevdiğimiz hayatımızın sorumluluğunu almamız. Ev satın alırken, oturacağımız yeri seçerken deprem perspektifinden bakıyor muyuz? Ev alırken ya da kiralarken zemin parametrelerine, yapı tarihine, yapılışına, kimin tarafından yapıldığına, mühendislik açısından uygun olup olmadığına, deprem açısından riskli bir yerde bulunup bulunmadığına ne kadar bakıyoruz? Evin yer döşemelerine, mutfak dolaplarına, odaların büyüklüğüne, ışık alıp almamasına bakıyoruz. İşte bu noktadaki perspektifimizi değiştirmemiz gerekiyor.”

Çalışmalar sürüyor

“Deprem Araştırma ve Uygulama Merkezi (DAUM), 2003 yılında Türkiye'de bu perspektifte kurulmuş ilk merkez. DAUM çok farklı disiplinde bilim insanını içinde barındırıyor. İçinde Mühendislik Fakültemizden, Mimarlık Fakültemizden bilim insanları var. Üniversitemiz deprem konusunda uzmanlığı bulunan en zengin kurumlardan biridir. Gece gündüz demeden çalışıyoruz. Başarımızı, yaptığımız projelerle uluslararası düzeye taşıyacağız.”



söylüyoruz. Bunu her depremden sonra sürekli “şurası riskli, burası riskli” demenin de çok fazla bir anlamı yok. Halkı bu noktada paniğe sürükleyecek bilim dışı her tür spekülasyondan uzak durmalıyız.

BİLİMSEL ÇALIŞMALAR HIZLANDI

Alınan önlemleri ve geliştirilen politikaları yeterli buluyor musunuz?

Doğrultu atımlı faylarda gerçekten önceden haber veren depremler var mı yok mu sorusunun yanıtını bulmaya bir adım daha yakınlaştık. 6 Şubat depremlerinden sonra özellikle il bazında deprem başta olmak üzere tüm afet risklerini göz önüne alarak risk azaltma eylem planları hızlandı. TÜBİTAK, Türkiye Paleosismoloji Projesi ile ilgili eksik kalan fayları tamamlamak için AFAD, MTA, Türkiye Belediyeler Birliği ve 23 üniversiteden 100'den fazla bilim insanının dahil olduğu bir proje oluşturdu. Önümüzdeki 2 yıl içerisinde 102 fay, 198 tane paleosismolojik hendek, toplamda 3 bin 400 kilometrelik fayın araştırmasını yapacağız. Bu çalışmanın bu ölçekte dünyada bir benzeri daha yok. İnanılmaz bir sinerji oluştu.

EN İYİ SİSMİK AĞA SAHİBİZ

Türkiye'nin deprem yönetimi ve afet müdahale kapasitesi hakkında neler düşünüyorsunuz?

Dünyanın belki de en iyi sismik ağlarından birine sahibiz. Gerek AFAD'ın gerekse Kandilli Rasathanesi ve Deprem Araştırma Enstitüsü'nün imkânları çok gelişmiş. Ülkemizin depremle ilgili yeterliliği olan bilim insanı envanteri inanılmaz güçlü. Burada önemli olan deprem alanında yetkin yeni bilim insanları yetiştirmemiz. Dolayısıyla çok daha fazla insanı yetiştirmemiz gerekiyor.

İZMİR'DE YÜKSEK GELİRLİLER RİSK ALTINDA

“İzmir açısından bir değerlendirme yapacak olursak, ekonomik olarak en düşük gelir seviyesindeki insanların kentin deprem açısından en risksiz bölgelerinde; ekonomik açıdan en yüksek gelir grubundaki insanların ise kentin deprem açısından en riskli bölgelerinde yaşadığını söyleyebilirim.”



Deprem Bölgesinde Plansızlık Sürüyor

Hatay ve Kahramanmaraş Türk Mühendis ve Mimar Odaları Birliği (TMMOB) Şehir Plancıları Serkan Koç ve Muzaffer Akyol depremin üzerinden geçen 1 yıla rağmen, sürecin dışında bırakıldıklarını ve mülkiyet hakkından, ruhsatlandırmaya kadar birçok sorunun ötelendiğini söylüyor



Şehir	Yıkılan bina sayısı
ADANA	88
ADİYAMAN	5.286
DIYARBAKIR	21
ELAZIĞ	56
ANTEP	3.783
MARAŞ	7.307
MALATYA	4.283
HATAY	1.388
KİLİS	448
OSMANIYE	649
URFA	633

6 ŞUBAT 2023 tarihinde Kahramanmaraş'ın Pazarcık ve Elbistan ilçelerinde arka arkaya meydana gelen 7,8 ve 7,5 büyüklüğündeki iki deprem, Türkiye ve Suriye başta olmak üzere geniş bir bölgede hissedildi ve büyük bir yıkıma yol açtı. Depremler sonucunda 50 binden fazla kişi hayatını kaybederken, 100 binden fazla kişi yaralandı. Ayrıca, 300 binden fazla bina hasar gördü veya yıkıldı. Depremler, Türkiye tarihinin en büyük doğal afetlerinden biri olarak kayıtlara geçti. Depremlerden bir ay sonra Kahramanmaraş'a gelen AKP'li Cumhurbaşkanı Recep Tayyip Erdoğan, depremlere 650 bin yeni konut yapacaklarını ve bunları en kısa sürede teslim edeceklerini açıkladı. Sadece Kahramanmaraş'ta değil tüm bölgede depremlere inşaatların bitmesini dört gözle bekliyor.

BİRLİKTELİK ÖNEMLİ

Yerel yönetim ve hükümetin, deprem yaralarını sarmak için birlikte hareket etmesi gerektiğini vurgulayan TMMOB Hatay Şube Başkanı Serkan Koç, "İlçe ve büyükşehir belediyelerinin buradaki planlama, projelendirme sürecinden haberi yok. Kapalı kapılar ardında birtakım projeler yapılıyor" dedi.

Önceki İçişleri Bakanı Süleyman Soylu'nun birçok vaadi olduğunu anımsatan Koç, şu anki yönetimin verilen sözleri tutmadığını ifade etti. Koç, "Devlet yazıyla konuşur. Deprem öncesi de deprem zamanı da birçok söz verildi, ama henüz yapılmadı. Ama şunu da biliyoruz. Ne yönetimin gücüyle ne de yerelin maddi

imkanlarıyla kentin ayağa kalkma ihtimali yok" diye konuştu.

SORUN GECEKONDU DEĞİL 'DEPREMKONDULAŞMA'

Depremin açtığı yaraların ardından, konteyner kentte yaşamak istemeyen insanlar kendi başına yeni çözüm yolları arıyor. Deprem öncesi var olan gecekondulaşma sorunu, şimdi boyut değiştirerek, 'depremkondulaşma' sorununu doğurdu.

Hatay'da devletin 'nitelikli' bir yapısı olmadığı için, halkın kendi imkanlarıyla, tarım arazilerinde evler inşa ettiğini vurgulayan Koç, şunları söyledi:

"Biz gecekondulaşmadan depremkondulaşmaya doğru gidiyoruz. Şu an kentte on binlerce 'depremkonu' yapıldı. İmkani olan insanlar, kırsal alanlarda ve tarım arazilerinde kendi yapısını inşa ediyor. Hiçbir mühendislik hizmeti almadan bu alanlarda

ciddi bir yapılaşma söz konusu... Yarın, bu insanlar alt yapı isteyecek. Bu hizmeti nasıl sunacaksınız? Coğrafyaya çok dağınık, plansız bir şekilde yayılıyor."

YASAL DÜZENLEMELER ENDEŞLENDİRİYOR

Deprem bölgesindeki sorunlar, yasal düzenlemelerle de artıyor. Koç, TBMM Genel Kurulu'nda kabul edilen 6306 sayılı Afet Riski Altındaki Alanların Dönüştürülmesi Hakkında Kanun ile Bazı Kanunlarda ve 375 sayılı Kanun Hükmünde Karamamede Değişiklik Yapılmasına Dair Kanun, depremlere endişelendirdiğini belirtti.

Çevre, Şehircilik ve İklim Değişikliği



Bakan Yardımcısı Vedat Gürgen'in, depremzedelere 'bir anahtara bir anahtar' sözü vererek, sürekli iletişim halinde olduğunu söyledi. Ancak, yapılacak olan evlerle, yıkılan evlerin konumlarının çok farklı olduğunu aktaran Koç, "Sayın Bakan Yardımcısı, bize vaatlerde bulunuyor. Bir anahtara bir anahtar vereceğiz, kredi ödemelerinde kolaylıklar sağlayacağız, maliyetin altına ineceğiz gibi cümleler kuruyor. Ama bu kanun, takdir yetkisini bakana da, bakanlığa da vermemiş. Bunun yetkisi yalnızca Cumhurbaşkanı'na ait. Şu an üç dört yerde, rezerv alanlarda çalışmalar, temel kazıları

yapılıyor. Benim de orada mülküm var. Bana kaç metrekare daire verecek? Ben bu işin sonunda ne ödeyeceğim? Bu bilinmezlik hala devam ediyor" diye konuştu.

Yetkililerin, çeşitli toplantılar düzenlediklerini ve Şehir Plancıları Odası'nı da davet ettiklerini aktararak Koç, "Endişelerimizi, yapılması gerekenleri ifade ediyoruz. Aynı fikirde olduklarını söylüyorlar. Ancak bugüne kadar ilgili bir bilgilendirme olmadı. Karşılığını göremiyoruz açıkçası" ifadelerini kullandı.

Çeşitli depremzede platformlarının, rezerv alanlara itiraz ettiğini ve dava açtığını belirten Koç,

depremzedelerin durumunu şöyle aktardı:

"İtiraz edelim, dava açalım. Evet haklıyız, kesinlikle haklıyız. Endişelerimiz var. Ancak benim kaybedecek zamanım yok, kalmadı. Ben artık haklı değil, haklı olduğum kadar da mutlu olmak istiyorum. Bizim artık resmi makamların karşısına çıkarken aslında bir çözüm önerisiyle de çıkmamız gerekiyor. Bu işin sonunda davayı kazanıp haklı olduğum zaman bu bana bir şey kazandırmaz maalesef."

Serkan Koç, deprem bölgesinde kurulan binlerce kişinin, sağlıksız koşullar, elektrik, su ve doğalgaz kesintileri ve güvenlik sorunları ile mücadele ettiğini aktardı.

Koç, Hatay'da yaşanan sorunları şöyle anlattı:

"Hatay'da yaklaşık 80 bine yakın insan konteyner kentlerde yaşıyor. 18 metrekarelik bir konteynerde 4 kişilik aile kalıyor. Konteynerde banyonuz, odanız, mutfağınız var. Ancak bu yapılar niteliksiz. Altyapı ve elektrik yetersiz. Her gün konteynerlerde yangın çıkıyor. Yağmurlarla ilgili ciddi problemler var. Konteynerlerin hemen yüzde 70'e yakını su almaya başladı. Toplu taşımada da çok ciddi sorunlar var. Tam teşekküllü bir sağlık tesisimiz yok. Güvenlik ciddi bir problem hala. İnsani ihtiyaçlara yönelik ciddi problemler var."

Depremzedeler, sağlıklı ve güvenli bir yaşam için kalıcı konutlara kavuşmayı bekliyor.

REZERV ALANLARINDA MÜLKİYET SORUNU

Şehir Plancıları Odası Kahramanmaraş Şubesi Başkanı Muzaffer Akyol, deprem sonrası ilan edilen rezerv alanlarında mülkiyet sorununun çözülmediğini, bazı vatandaşların arsa ve evlerinin kamulaştırılmadan inşaatlara dahil edildiğini söyledi. Akyol, rezerv alanlarında inşaat yapılması için öncelikle mülkiyet sorununun çözülmesi gerektiğini, vatandaşların rızasının alınması gerektiğini, kamulaştırma bedellerinin ödenmesi gerektiğini aktardı. Akyol, "Mülkiyet sorunu çözmeden inşaatla başladılar. Mesela bazı inşaat yaptıkları yerlerde kamulaştırma dahi yapmadılar. Mesela mülkiyete girdiler. Birçok vatandaş şikayetçi. Adamin tarlasında veya bağında, bahçesinde, evinin olduğu yerde de şu anda inşaatlar yapılıyor. Onlar da itiraz etmiyor; sonuçta biz para alacağız veya yapılacak diyerek buna ses çıkartmıyor" dedi.

Acı şehir planı

ŞEHİR Plancıları Odası Kahramanmaraş Şubesi Başkanı Muzaffer Akyol, deprem riski taşıyan binalar ve fay hatları ile ilgili yapılan çalışmaların yetersiz olduğunu ve seçimlere kadar çalışmaların ertelendiğini söyledi. Akyol, vatandaşların ve şehir plancılarının mağdur edildiğini belirterek sözlerini şöyle sürdürdü:

"Bizim gördüğümüz şey, deprem gerçeği ile yüzleşmek yerine, ötelemekten ibaret. Yerel seçimler öncesi, depremle ilgili bazı adımlar atılacağı söylendi. Ancak genel seçimler sonrası, bu adımlar unutuldu. Şimdi de her şey yerel seçimlere kadar beklemeye alındı. Bu arada, orta hasarlı binaların durumu belirsiz. Fay hatlarının geçtiği alanlar imara kapatıldı. Ancak bunun dışında ne yapılacağı belli değil." dedi.

REZERV ALANLAR DEPREMZEDELERİN HAKLARINI ETKİLİYOR

Rezerv alanlar, deprem bölgesinde yaşayan insanların haklarını olumsuz yönde etkileyebiliyor. Örneğin, rezerv alan ilan edilen yerlerde, mülkiyet hakkı kısıtlanabilir, kamulaştırma yapılabilir, imar planı değiştirilebilir, kentsel dönüşüm uygulanabilir. Rezerv alanlarda, depremzedelere yerinde konut verilmesi, konut bedellerinin makul olması, konutların kaliteli ve güvenli olması gibi taleplerinin göz ardı edilmesinin adeta



önü açılıyor. Rezerv alanlarda, deprem bölgesindeki arsa ve yapıların değeri düşürülerek, rant amaçlı dönüşümler gibi tehlikeler barındırıyor. Depremzedelerin yaşadığı kültürel, sosyal ve ekonomik bağlar koparılması toplumsal sorunlar doğurabilecek nitelikte görünüyor.

Bölgede sorunlar diz boyu

Kahramanmaraş depremlerinde, büyük yıkımın yaşandığı Adıyaman'da kadınlar, ekonomik zorluklar ve güvenlik endişeleriyle karşı karşıya kalırken, şimdilerde yaşanan kış şartları nedeniyle barınma ve ısınma sorunları artıyor



6 ŞUBAT'TA meydana gelen Kahramanmaraş merkezli depremlerde zarar gören 11 kentten biri olan Adıyaman'da Çevre ve Şehircilik ve İklim Değişikliği Bakanlığı verilerine göre, 1485 bina tamamen yıkılmış, 4085 ise ağır hasarlı bina bulunuyor. Depremlerin üzerinden 1 yıl geçse de sağlık başta olmak üzere sorunlar devam ediyor. Kadınlar temel sorunlarının çözülmesini beklerken, eğitime devam etmek zorunda olan öğrenciler buldukları yerden kilometre

uzaklıkta olan okullara gitmek zorunda kalıyor. Havaların soğumasıyla birlikte depremzedeler şimdilerde konteyner kentlerde barınma ve ısınma sorunuyla da karşı karşıya. Ağır hasarlı binaların yıkımının ağır aksak sürdüğü kentte yıkım işlemlerinde kullanılan yöntem de rahatsızlıklara neden olurken, uzun süre yıkılan binalarda ayırıştırma işlemi yıkımın olduğu yerde yapıldı, bu durum sağlığı tehdit eden çevresel kirliliğe neden oldu. Şikâyetler sonrası söz konusu yöntemden kısmen

vazgeçildi. Belediyenin denetimleri sürüyor. Öte yandan ağır hasarlı binaların büyük kısmının etrafında emniyet şeridi bulunmuyor.

Konteynerde kalan binlerce depremzede, hala içme suyu sıkıntısı yaşıyor, haşereler ve sivrisineklerle de uğraşıyor. Depremden sonra kira ve ev fiyatlarındaki fahiş artış ise devam ediyor.

Adıyaman'da depremde bu yana yaşananları ve bugünkü durumlarını Adıyaman'lı kadınlarla konuştuk.

Konteynerlerde nereye kadar?

DEPREMİN ilk gününden bu yana sorunların artarak devam ettiğini belirten ve merkezde kurulan konteyner kentte yaşamını idame ettirmeye çalışan Meral Cem, depremzedelerin ihtiyaçlarının karşılanmadığını söyledi. 3 çocuk annesi olduğunu belirten Cem, depremin ilk günden bu yana başından geçenleri şöyle anlattı: "Depremde evim yıkıldı fakat, devletten tek bir

yardım almadık. Depremde en mağdur kesim kadınlar ve çocuklar oldu. Özel günlerimizde çadır kentlerde, konteynerlerde donuyorduk. Hala giyim, yemek, ısınmaya dair ciddi problemler yaşıyoruz. Köye gelen yardımlar oldukça eksikti. Köyümüz Adıyaman'a 30 dakika mesafedeydi ama günlerce suyumuz gelmedi, yaklaşık 6 ay susuz kaldık. Depremden önceki günlere geri dönmek

istiyoruz. Maddi ve manevi desteğe ihtiyacımız var, konteynerlerde yaşam nereye kadar sürecek? Konteynerlerde yaşamımız devam ederken çocuklar da okula gidiyor. Okula gidiş geliş yönleri değiştiği için servis parası ve ulaşım bizleri inanılmaz derecede zorluyor. Çocuklara ücretsiz servis hizmeti verilsin, deprem bölgesi unutulmamalı, eksiklerimiz giderilsin."

Düzenli işimiz olsun istiyoruz



TUTUNMAK ZORUNDAYIZ

Depremde evi yıkılan Saadet Yurtsever ise evlerinin depremde yıkılmasından kaynaklı başka yerleri olmadığı için farklı bir şehre taşındıklarını aktardı. 7 ay boyunca başka bir şehirde yaşamının zorluklarına alışamadıklarını anlatan Yurtsever, yakın zamanda Adıyaman'a geri döndüklerini ekledi. Bir işe ve eve sahip olmak istediğini belirten Yurtsever, "Depremden sonra 7 ay başka bir şehirde kaldık. Ama insan toprağından vazgeçemiyor. Adıyaman'a döndük fakat mağdur durumdayız. Sürekli 'deprem' korkusuyla yaşıyoruz. Başka çaremiz yok. Hayata tutunmak zorundayız, üniversitede okuyan çocuklarımız var. İşimiz yok, evimiz yok. Düzenli bir işimizin olmasını istiyoruz" dedi.

Depremden bu yana kadın ve çocukların birçok zorlukla boğuştuğunu dile getiren Demokratik Alevi Dernekleri (DAD) Adıyaman Şube Başkanı ve 6 Şubat depremlerinde Adıyaman'da kurulan ve Kriz Koordinasyonu biriminde yer alan Melek Ruşen ise savaş, deprem ve doğal afet gibi



durumların en çok kadın ve çocukları etkilediğine vurgu yaptı. Ruşen, çadırlarda çamaşırhane, banyo, mutfak gibi alanlara erişiminde sıkıntı yaşandığını, konteynerlere geçince bir nebze de olsa rahatlandığını söylüyor. Ancak konteynerlerde iki çocuklu aileler dışında kalmanın sıkıntılı olduğunu da sözlerine ekliyor.

KADINLAR SAĞLIK HİZMETLERİNE ERİŞEMİYOR

Banırma, giyim, yemek, ısınma gibi sorunlara çözüm bulunması gerektiğinin altını

masrafları karşılamada sorunlar yaşıyor. Gününbirlik işlerde çalışıyorlar, her gün bunlar için mücadele eden aileler kendilerine bakamıyor. Son zamanlarda birçok kadın da kanser hastalığı artmaya başladı. Kadınlar sağlık hizmetlerine erişemiyor. Şehrin içinde kronik rahatsızlık yaşayan hastalar da var. İlaç hizmeti düzenli şekilde verilmiyor. Konteyner dışında kalan insanlar daha mağdur. Onlara hiçbir hizmet verilmiyor. Resmi evrak işlerinde bilgi verme, danışma, tapu işlemlerinde halk çok mağdur ediliyor" şeklinde konuştu.

çizen Ruşen, "İnsanlar çalışmak zorundalar. Kadınlar çocuklarına daha iyi bir yaşam kalitesi sunabilmek adına iş arıyorlar, çalışmak istiyorlar. Aileler, eğitim

PSİKO-SOSYAL DESTEK SAĞLANMALI

Demokratik Alevi Dernekleri (DAD) Adıyaman Şube Başkanı Ruşen, deprem bölgesinde yaşayan halka psiko-sosyal destek verilmesi gerektiğinin altını çizerek sözlerini şöyle tamamladı: "Öncelikle deprem bölgesinde halka psiko-sosyal destek sağlanmalı. İnsanlar sağlık tarama testlerinden geçirilmeli. Sadece konteyner kentlerde değil, mahalle ve köylerde de hizmetler artırılmalı. Evi yıkılıp konteyner kentte kalamayacak durumda olan yurttaşlara destek olunmalı. Kadınlar için sosyal alanlar oluşturulmalı. Merkeze yakın yerler dışında okula gitmekte zorluk çeken öğrencilere düzenli servis verilmeli."



İdeal kentler

kültürlerini yansıtmalı!

Hayalinizde nasıl bir şehir varsa orası sizin için ideal kent. Uzmanlara göre ise ideal kent kavramı farklılıklar gösterse de temel olarak bilimsel verilere dayanarak planlanmış, nüfusu daha az, doğayla uyumlu ve kültürünü yansıtan dirençli yapılardan oluşan yeni merkezlerden oluşuyor

İDEAL kentler hangi gereksinimler karşılanınca ideal kent olur sorusunu için uzmanlarına sorduk. Mimarlar Odası İzmir Şubesi Yönetim Kurulu Başkanı İlker Kahraman, İzmir Hizmet ve Dayanışma Kooperatifi Başkanı Alp Burkut ve Türkiye Yapı Denetim Kuruluşları Genel Başkan Yardımcısı ve İnşaat Mühendisi Deniz Baran Çelik ile ideal kent nasıl olmalı sorusunun yanıtlarını aradık.

Mimarlar Odası İzmir Şubesi Yönetim Kurulu Başkanı İlker Kahraman, ideal kentler için öncelikle yeni merkezler oluşturmamız gerektiğini ifade etti. Kahraman, nüfus arttıkça kentsel dönüşüm konusunda sıkıntı yaşadıklarını belirterek, "İzmir'in Alsancak semtine her ilçeden çalışmaya gelen var. Herkesin iş hayatını yerinde sürdürmesini sağlarsak nüfus yoğunluğunu azaltır, yeni merkezler oluşturarak ideal kent kavramına ulaşırız" dedi.

TEHLİKELERİ ÖNGÖRÜP ÖNLEM ALMALIYIZ

Kahraman, kenti bekleyen tehlikelere karşı önlem alınması gerektiğini de söyleyerek şunları ifade etti: "İklim değişikliği ideal kent kavramını fazlasıyla etkiliyor. İzmir dahil birçok kentte sel baskınları oluyor. Deniz seviyeleri yükseliyor. Deniz seviyesi ile ısı da yükselecek. Bu olduğunda nerede ise Menemen ovasına kadar kent sular altında kalacak. Halkapınar mesela İzmir'in şehir suyunun verildiği bir pınar olarak üzerinde tekne gezintilerini yapıldığı fotoğraflar var geçmişte. Şimdi o yamaçlardan geçen suların Bornova ovasından geçtiğini düşünüyoruz. Tarlaların olduğu yerlere binalar yaptık. Bunlar kentimizi etkileyen tehlikeler" dedi.

Mimarlar Odası İzmir Şubesi Yönetim Kurulu Başkanı Kahraman, Avrupa'da kent nüfuslarının Türkiye'deki kasabalar ya da ilçeler kadar



İlker Kahraman

olduğuna dikkati çekerek, nüfus yoğunluğunun az olduğu yerlerde dönüşümü sağlamanın daha kolay olduğunu belirtiyor. Kahraman, ideal kent için mutlaka bilimsel altyapılardan hareketle kültürle harmanlanmış, bilim ile desteklenmiş, gelecek kuşakların ihtiyaçlarını göz ardı etmeden sürdürülebilir kriterleri yerine getiren dayanıklı dirençli yapılar yapılması ya da dönüştürülmesi gerektiğini söyledi.

TRAFİK ENGEL

Kahraman, kentlerdeki yüksek nüfus ve trafik sorununun ideal kent önünde engel oluşturduğunu belirterek, "Trafik sorununu çözmek için yaptığımız şey yeni yollar inşa etmek. Ama yeni yol inşa etmek trafik sorununun arttırıyor. Biz bunu bilimsel olarak kanıtladık. Bunun yerine toplu taşımayı arttırmamız gerekiyor. Şehir merkezlerini de mümkün olduğunca yayalaştırmamız gerekiyor. İnsanlar işlerine, okullarına, hastanelerine yürüyerek gidebilecek şekilde planlama yapılırsa ideal kent kültürünü oluştururuz. Biz trafik oluşturan, park yapan araçlara demirden duvar diyoruz. Kentte yaşayan insanların deniz ile olan ilişkisini de yok ediyorlar" diye konuştu.

Depremi İzmir'de ilk kez olmadığını anımsatan Kahraman, nüfus yoğunluklarını merkezden azaltarak iş ve yaşam alanlarını şehrin çeperlerinde kurgulanabileceğini söyledi. Kahraman "Merkezin dışında da yeni merkezler oluşturulabilir. Atatürk zamanından Cumhuriyet köy denemeleri vardı. Cumhuriyet köy denemelerine bakarsanız dairesel şemalıdır. Yeni merkezler kurup mevcut merkezlerin yoğunluğunu azaltırsınız merkezler arası iletişimi yükseltirsiniz. Herkes Konak'ta Alsancak'ta olmak zorunda kalmaz." dedi.



Özgürlük adası

MİMARLAR Odası İzmir Şubesi Yönetim Kurulu Başkanı İlker Kahraman, kentin tanımını şöyle yaptı: "İdeal kent kavramından önce kent ne demek ona bakmak lazım. Kentin en sevdiğim tanımı özgürlük adası. Ama baktığınızda mesela uygar kelimesi Uygurların

kentleşmesinin medeni halinden geliyor zaten medeni kelimesi de Medine'den geliyor yani Medine kentinin güzelliğinden kentin kültürel ilişkisinden kentin kültürel ilişkisi de civilization (uygarlık) kelimesinden geliyor aslında o da kenti tarifliyor. Kibarlık bile kentten

geliyor. Kentin kültürle doğrudan ilişkisi var. Demek ki kent dediğimiz şey bilgi ile harmanlanmış, kültürle değerlendirilmiş insanların özgürlük adası olarak anabilecekleri mekanlardan bahsediyoruz. Bir kere kent bu. İdeal ya da değil tanım bu."

Çağdaş köyler oluşturulmalı

İZMİM Hizmet ve Dayanışma Kooperatifi Başkanı Mimar Alp Burkut, ideal kentleşmeler için kırsal dönüşümü başlatmamız gerektiğini belirtti. Burkut, "Anadolu Coğrafyamızın tamamında altyapı, arıtma maliyeti hızlı ve ekonomik olarak yapılmalı. Yeşili, doğası, tarım ve hayvancılığı geleneksel olarak planlamalıyız. Yeni yerleşim alanları planlanmalı. Okul, yetimhane, sağlık yapısı, spor alanları ve kültür merkezleri insancıl ölçekte olmalı ve bu yerleşim yerlerinde yeşil mutabakata uygun üretim yapılmalı" diye konuştu.



Alp Burkut

Kırsal Dönüşümün hemen başlaması gerektiğini belirten Burkut, "Ölçek küçültmek şart. Ortalama 20.000 nüfuslu 1000 adet köy oluşturulmalı. Büyükşehirlerde yaşayan farklı mesleklerdeki insanların yeni yerleşkelere eşit olarak kaydırılması. Kritik öneme sahip sanayi alanlarının deprem ihtimali düşük yerlere taşınması gerek. Çıkan imar



barışlarını iptal ederek, deprem acımızın yaralarını sarmak adına bir fırsat olarak kırsal dönüşümü başlatmalı ve başarmalıyız" dedi.

ACİL ÖNLEM PLANLARI YAPILMALI

Türkiye Yapı Denetim Kuruluşları Genel Başkan Yardımcısı ve İnşaat Mühendisi Deniz Baran Çelik ise ideal şehirleşme kavramının yeni şehirler kurulması ile mümkün olduğunu vurguladı. Çelik, "Mevcut yapı stoklarımıza bakıldığında yapı denetim kurumları tarafından denetlenmemiş birçok yapımızın bulunduğu projeksiyon nüfusu çok

fazla olan şehirlerimiz için acil önlem planları oluşturulmalı. Deprem olgusu şehirleşmeyi olumlu yönde etkilerken, ülkemizdeki gibi yapı stoğunun yüzde 55 kısmı 1999 yılı öncesi yapılmış yapıları bulunan şehirlerimiz olumsuz yönde etkiliyor" diyen Çelik, 1999 yılı öncesi binalarda oturanların, binalarının deprem performans analizini yaptırmaması konusunda uyardı.

Çelik, bu konuda alt yapı fizibilitesi iyi yapılmış ve ticari ve ikamet amaçlı kamuya ait yapıları da dahil eden imar planları Yapı Denetim Kurumları gözetiminde yapılması gerektiğini söyledi.

Kentsel dönüşümün üzerindeki rant gölgesi

Afet Riski Altındaki Alanların Dönüştürülmesi Hakkında Kanun uygulamaya sokulduktan sonra uzmanlar ikiye bölündü. Uzmanların bir kısmı yasanın yeni haliyle yıkılamayan binaların yargı süreçlerini hızlandırdığını söylerken, bir kısmı ise rant tehlikesinin önünün açıldığı görüşünde

ÜLKEMİZDE en çok değişen kanunların başında imar kanunu geliyor. 23 Ekim 2011 Van depremi sonrasında depremin yıkıcılığı ve kentsel dönüşüm tartışmaları hız kazanmaya başlamıştı. 2012 yılına gelindiğinde, 6306 sayılı "Afet Riski Altındaki Alanların Dönüştürülmesi Hakkında Kanun", yaygın adıyla "Kentsel Dönüşüm Kanunu" yürürlüğe girdi. Ancak bu kanun, yürürlüğe girdiği tarihten sonra birçok değişikliğe uğradı. Uzmanlara göre kanun, yürürlüğe girdiği mevcut haliyle dahi Anayasaya aykırı pek çok düzenleme içermekteydi. Ve bugüne kadar kanunun kapsamı "afet riski altındaki alanlar" olarak tarif edilirken, yalnızca deprem riski altında bulunan bölgelere değil, ranta açılması planlanan alanlara da uygulandı.

Kanunun yürürlüğe girdiği tarih takip eden yıllarda, Türkiye'nin nerdeyse bütün kentlerinde yoksulların yaşadığı pek çok mahalle riskli alan ilan edildi, bugüne dek bu mahallelerin bir kısmı tahliye edilerek yıkıldı ve yerlerine yeni yapılaşma yapıldı.

Kahramanmaraş Merkezli depremlerin acı bilançosu kanun değişikliklerini hızlandırdı. Kentsel dönüşüme yönelik düzenlemeler içeren "Afet Riski Altındaki Alanların Dönüştürülmesi Hakkında Kanun ile Bazı Kanunlarda ve 375 Sayılı Kanun Hükmünde Kararnameye Değişiklik Yapılmasına Dair Kanun Teklifi", 8 Kasım'da TBMM Genel Kurulunda kabul edildi. Yeni yasa ile, riskli yapıların dönüşüme girmesinin hızlandırılması hedeflendi.



YENİ YASA DEĞİŞİKLİKLERİ

Yeni yasa 21 maddeden oluşuyor. Yeni düzenlemeyle kentsel dönüşüm kararları için hak sahiplerinin üçte iki çoğunluğunun aranması zorunluluğu yerini; hak sahiplerinin salt çoğunluğu aranması şartına bıraktı. İkinci büyük değişiklik ise deprem bölgesindeki kentsel dönüşüm davalarında yapıldı. Davaları hızlandırmak için tebligat usulünde değişiklik oldu. Eskiden tapuda belirtilmiş adreslere tebligatlar yapılıyordu. Şimdi öncelikle 'riskli olduğu için yıkılacağı' binanın girişine asılacak. Kişinin e-Devlet adresine tebliğ yapılacak. Üçüncü olarak da muhtara tebligat yapılacak. Muhtarlıkta kentsel dönüşüm süreci, ilgililere tebliğ edilecek. Binanın dönüşüme girdiği bilgisi, muhtarlıkta 15 gün süreyle askıya çıkacak. Bu 15 günlük askı süresi dolduktan sonra isteyen dava açabilecek. Bu yeni düzenlemenin kentsel dönüşüm davalarının hızlanmasına yüzde 30-40 oranında katkı sağlaması öngörülüyor.

Yasa yeni haliyle, 6 Şubat depremlerinin gerçekleştiği alanda yıkılmayan binalarla ilgili yargı süreçlerini hızlandırmayı da hedefliyor. Bunun için inceleme, savunma verme, keşif ve bilirkişi incelemesi, davaların karara bağlanması gibi süreçler belirli gün sayısı ile sınırlandırıldı.

Riskli yapı denetimi ise, 16 Ekim 2023 tarihinde kurulan, Çevre, Şehircilik ve İklim Değişikliği Bakanlığı'na bağlı "Kentsel Dönüşüm Başkanlığı" veya idareler tarafından yapılabilecek.

GİRİTLİOĞLU: YASA TEHLİKELİ

Türk Mühendis ve Mimar Odaları Birliği (TMMOB) Şehir Plancıları Odası İstanbul Şube Başkanı Pelin Pınar Giritlioğlu yürürlüğe giren Kentsel Dönüşüm Yasası'nı tehlikeli olarak yorumladı. Bütün kıymetli alanların ve kent içinde potansiyel olarak yüksek değere sahip olan alanların artık rezerv alanı ilan edilebileceğini belirten Giritlioğlu, yasanın mülkiyet hakkını tehdit ettiğini iddia etti:

"Yasa başından itibaren üstenci, dayatmacı ve mülkiyet hakkını tehdit eden bir anlayışla kurgulanmıştı. Yeni düzenlemeyle beraber kentsel dönüşüm kararı için hak sahiplerinin üçte iki çoğunluğunun aranması zorunluluğu yerini; hak sahiplerinin salt çoğunluğu aranması (50+1) şartına bıraktı. Bu durum mülkiyet hakkının daha da sınırlandırılması anlamına geliyor.

Bu maddeyle birlikte iki tehlikeli madde daha var. Bunlardan ilki; dönüşüme tabii tutulan konut sahibi vatandaşın evinden çıkartıp yapıyı yeniledikten sonra borçlandırılmasıyla ilgili. Borçlanma bedeli üzerinden hak sahibi ile sözleşme yapılacak ve borçlanma bedelinin tamamı ödenmeden tapu devredilemeyecek. Hak sahibi borcunu ödeyemezse konutun mülkiyeti hazineye geçiyor. İkincisi; yoksul ve dar gelirlili kimselerin borçlarını ödeyecek gücü yoksa, yapının tapuda hak sahibi ile Kentsel Dönüşüm Başkanlığı adına paylı mülkiyet esaslarına göre tescil edilmesi mümkün kılınacak. Ve böyle bir durumda kalacak başka yeri olmayan hak sahiplerine oturma hakkı tanınacak. Özetle devlet eliyle gerçekleştirilemeyen 'kiralık sosyal konut' projesi, vatandaşların hakkı olan konutlar üzerinden gerçekleştiriliyor. Bu durumda, kimse kendini rahat ve güvende hissetmesin diye düşünüyorum."

Riskli yapıların tahliyesini engelleyen kişilerin kolluk kuvvetleri zoruyla tahliye edilmesinin anayasal sorumluluklarıyla da çelişen bir durum olduğunu da hatırlatan Şehir Plancıları Odası İstanbul Şube Başkanı, "Anayasa Mahkemesi, 'devlet sosyal ve ekonomik sorumluluklarını yerine getirirken, insanların yaşama hakkına dokunan davranış ve faaliyetlerde bulunamaz' diyor oysa Kentsel Dönüşüm Yasası ile hiçbir plan olmadan

Yasa Neler Getiriyor?

● Yeni düzenlemeyle beraber kentsel dönüşüm kararı için hak sahiplerinin salt çoğunluğu aranması şartına bıraktı.

● Riskli yapı denetimi, "Kentsel Dönüşüm Başkanlığı" veya idareler tarafından yapılabilecek.

● Riskli yapıların yıktırılması için mülk sahiplerine 90 gün şartıyla süre verilecek. Eğer tahliye engellenirse polis devreye girecek.

● İstanbul'da kentsel dönüşümü hızlandırmak için hak sahiplerine mali yardımın önü açılacak.

● Önceki halde "yeni yerleşim alanı olarak kullanılmak üzere belirlenen alanlar" olarak tanımlanan "rezerv yapı alanı", bazı yasal süreçlerde tanımın halihazırda yerleşim alanı olan yerleri içermediği tespit edilmesi üzerine, "yerleşim yerlerinde yer alan parsellerin de rezerv yapı alanı olmasının" yolu açıldı.

● Bazı ev sahipleri veya kiracıların riskli yapı tespiti yapılmasını engellediği ve kendi bağımsız birimlerinden tespit için numune alınmasına müsaade etmediği durumlarda kolluk kuvveti devreye girebilecek.

● Kentsel Dönüşüm Başkanlığı tarafından yapılan veya yaptırılan riskli yapı tespit, tahliye ve yıktırma masrafları, hisseleri oranında mülk sahiplerinden tahsil edilecek.

● Hak sahipliği çalışmaları, hak sahibinin mevcut taşınmazının değeri ile yeni yapıda hak sahibine verilecek konut veya iş yerinin değeri gözetilerek yapılacak.

● Kentsel Dönüşüm Başkanlığı'nın kararı doğrultusunda kat karşılığı, hasılat paylaşımı ve benzeri usullerle yürütülecek.

● Hak sahibinin borçlanmasının gerekmesi durumunda, borçlanma bedeli üzerinden hak sahibi ile sözleşme yapılacak ve borçlanma bedelinin tamamı ödenmeden tapu devredilemeyecek.

● Yoksul ve dar gelirlili kimselerin borçlarını ödeyecek gücü yoksa, yapının tapuda hak sahibi ile Kentsel Dönüşüm Başkanlığı adına paylı mülkiyet esaslarına göre tescil edilmesi mümkün kılınacak. Ve böyle bir durumda kalacak başka yeri olmayan hak sahiplerine oturma hakkı tanınacak.



Pelin Pınar Giritlioğlu

insanları evinden atma; elektrik, su, doğalgazını kesme gibi faaliyetler, vatandaşın temel yaşam hakkını kısıtlayan davranışlardır" dedi. Kentsel dönüşümle ilgili sürecin "sermayeyi değil, kamuyu önceleyen politikalarla kurgulanması" gerektiğini söyleyen Giritlioğlu: "Bu alanlar rant projelerine kurban ediliyor. Bu konutların neredeyse yüzde 80'den fazlası lüks konut olarak inşa edildi. Halbuki kentsel dönüşümle ilgili

süreç sermayeyi değil, kamuyu önceleyen politikalarla kurgulanmalı" dedi.

FETİHTEPE'DE NE YAŞANDI?

Şehir Plancıları Odası İstanbul Şube Başkanı 6306 sayılı kanunun uygulandığı son mahallelerden biri olan Fetihstepe Mahallesi'ni örneğini hatırlattı. 2016 senesinde riskli alan ilan edilen İstanbul'un Beyoğlu ilçesindeki Fetihstepe Mahallesi'nde. İstanbul'da deprem riski daha yüksek pek çok ilçe ve mahalle bulunmasına karşın, dönüşüm için şehir merkezine yakın bir gecekondu mahallesi olan Fetihstepe Mahallesi seçilmişti. Kiraların on binleri bulduğu İstanbul'da 5 bin 250 lira kira yardımı ile mahalleli vatandaşları konutlardan çıkartıldı, uzak mahallelere ya da farklı şehirlere taşınmak zorunda bırakıldı.

REZERV ALANLAR KAMU ARAZİSİ

REZERV alan tartışmalarıyla ilgili de konuşan Giritlioğlu, devletin hiçbir bilimsel kriterle dayandırmadan istediği yeri rezerv alan olarak ilan edebileceğini söyledi. Kararın siyasi olduğunu vurgulayan Giritlioğlu, "İktidarın 2019 yerel seçimlerinden sonra büyükşehirlerden alamadığı yetkiyi, bugün rezerv alan kararlarıyla aldı. İstanbul'un neredeyse yüzde 60'ını bakanlık yönetiyor. Her şey onların inisiyatifinde. Rezerv

alanla ilgili ikinci bir sorun daha amacına uygun da kullanılmaması. Çünkü eğer gerçekten afetlere dirençli yerleşim alanları yaratmak istiyorlarsa, bu arazilerin kamu arazisi olması gerekiyor. Bunun üzerinde kamu konutları olması lazım.

Kentin riskli bölgelerini etap etap buralara taşıyıp, buralar güçlendirildiğinde insanlar yerlerine geri gönderilmeleri lazım. Ancak böyle bir sistemle daha sağlıklı sonuçlar alabiliriz ama bu yapılmıyor. Vatandaşların zamanında dışından tırnağından arttırarak şehir merkezlerinde aldıkları konutları ellerinden alınıyor, kentin dışına itiliyorlar ve bir daha kent merkezlerine yerleşmeleri imkansız hale geliyor. Kent merkezleri zengin ve elit grubun yaşam alanları haline geliyor. Bu hiç adil bir durum değil" diye devam etti.

SOSYAL KONUTLAR YAPILMALI

Vatandaşın temel barınma ihtiyacı sorununun çözümüne yönelik Giritlioğlu: "Sosyal kiralık konutlar yapılmalı, kooperatif modeli yeniden hayata geçirilmeli. Bu anlamda yeni bir yaklaşım oluşturulmalı. Afete dayanıklı kentler yaratmak, sadece konutlar üzerinden düşünülmemeli; alt yapıyla, üst yapıyla, yoluyla, toplanma alanlarıyla, geçici barınma alanlarıyla, kamusal alanlarıyla tasarlanmış, güçlü yerleşkelere; afete karşı dirençli yerleşkelere ihtiyaç var" dedi.

AVUKAT DEMİR: 'SORUN SAMİMİYETTE'

Avukat Sinan Demir ise temel sorunun yasayla ilgili değil, samimiyetle ilgili olduğunu belirtti.

Önemli olanın "kamunun üstün yararının yanında, vatandaşın mağduriyetini gidermek" olduğunu vurgulayan Demir: "Yasa önceki haliyle de yeterli görülebilecek bir yasaydı. Ancak buradaki temel sorun değişikliklerin yaşanan felaketler sonrası akıllara gelmesinde. Daha önce de bunu gördük. 2011 Van depreminden sonra yasa değiştirildi, şimdi de 6 Şubat depremlerinden sonra değiştirildi. Bu değişiklikler, devletin önleyici tedbirler almasıyla önem kazanabilir. Bugün deprem riski altında, sağlıklı konutlarda oturan yüz binlerce vatandaşın evinin güçlendirilmesi, boş konutların değerlendirilmesi konuşulmuyor. Bize gelen müvekkillerimiz, konutlarının kentsel dönüşüme tabii tutulması halinde yeni evlerinin aynı yerde olup olmayacağını; ne kadar borçlandırılacaklarını soruyor. Kanun yeni haliyle bütün maliyeti hak sahiplerine yüklerken, hak sahiplerinin borçlarını ödeyememesi durumunda hakkın hazineye devredilmesi, vatandaşları mağdur edecek" diye sözlerini sonlandırdı.

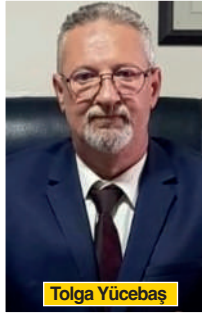


İzmir'de 2000 yılı öncesi yapılarla birlikte yaklaşık 1.5 milyon konuta denk gelen 150 bin yapı deprem riski altında. Bu binalara karot testi yapılmasının maliyeti 20 milyar TL'yi, tamamlanması ise 2 yılı bulabilir

İZMİR'DEKİ depremin ve geçtiğimiz yıl Kahramanmaraş ve çevresindeki 11 ili etkileyen 2 büyük depremin ardından vatandaşlar 'evim güvenli mi?' sorusunu sormaya başladı. İzmir Çevre ve Şehircilik İl Müdürlüğü 2018 yılında kentteki binaların yüzde 65'inin depreme dayanıksız olduğunu ve çıkarılan imar affından 1 milyonun üzerinde konutun yararlanacağını belirtmişti. Buca, Konak, Karabağlar, Bayraklı ve Çiğli ilçelerinden yoğun başvurunun olduğu imar barışının ardından yapı kullanma izin belgesi alan yapılar ile 2000 yılından önce yapılan binalardaki vatandaşlar evlerinin sağlamlığını merak ediyor. 2000 yılı öncesi yapılarla birlikte en az 1.5 milyon konut ise 5 katlı ve 10 dairesi olmak üzere toplam 150 bin binaya denk geliyor. Bir binanın karot testi ise 10 daire üzerinden hesaplandığında 110 ila 150 bin TL arasında değişiyor. Bu durumda kentteki ortalama 150 bin binayı kontrolden geçirmenin maliyeti ortalama 20 milyar TL'ye ulaşıyor. Kentte her gün 250 binadan karot örneği alınsa bile tüm kentte testlerin tamamlanması yaklaşık 2 yıl sürebilir.

2001 SONRASI DAHA GÜVENLİ

İzmir Ticaret Odası (İZTO) Meslek Komitesi Başkanı ve yapı denetim firması sahibi Tolga Yücebaş, vatandaşların karot testi yaptırması ve sonucun dayanıksız çıkması halinde evinin ilgili kurumlarca yıkılacağı endişesi taşıdığını fakat bunun yersiz olduğunu söyledi. Yapılacak testin 'Riskli Yapı Tespiti' amacıyla yapılması halinde binanın yıkım



Tolga Yücebaş



Eylem Ulutaş Ayatar



tehlikesiyle karşılaşabileceğini söyleyen Yücebaş, "Fakat özel kurumlara binanın performans analizini yaptırırsanız o resmi bir yere gönderilmez sadece siz bilirsiniz. Bu süreçte binanın planları ve bilgileri sisteme yüklenir" dedi. 2001 yılından sonra yapılan binaların yüzde 95'e yakınının yapı denetimli olduğunu aktaran Yücebaş, eski binaların risk taşıdığını da sözlerine ekledi.

İÇİNE 'ÇİP' ATILYOR

Son 5 yıldır Çevre ve Şehircilik Bakanlığı'nın 'beton izleme sistemi' uyguladığını kaydeden Tolga Yücebaş, "Her alınan beton örneğinin içine çip atılıyor ve bu çip alınan örneğin gerçekten yerinde alınıp alınmadığına, nereye götürüldüğünden geçirdiği tüm işlemlere kadar her türlü bilgiyi içeriyor. Test aşamasında ise beton kırıldığında çip kendi kendine kapanıyor ve sonuç hiçbir müdahalede bulunulmadan bakanlığa otomatik olarak iletiliyor" dedi.

TEK SEÇENEK 'KAROT'

Önceki dönem İnşaat Mühendisleri Odası İzmir Şube Başkanı Eylem Ulutaş Ayatar ise riskli yapı tespiti için karot örneği alınmasının, bakanlık tarafından kentsel dönüşüm çalışmaları kapsamında yetkilendirilen firmaların yaptığını belirtti. Ayatar şöyle konuştu: "Eğer bu firmalara test yaptırılırsa çıkan sonuç Bakanlığa bildirilir. Binanızı kentsel dönüşüme sokmak istiyorsanız bu firmalardan hizmet almanız gerekir. Sadece binanızın durumunu öğrenmek istiyorsanız İnşaat Mühendisleri Odası İzmir Şubesi'nin internet sayfasındaki tescilli mühendislik bürolarıyla anlaşarak 'Performans Analizini' kendiniz için yaptırabilirsiniz. Bunun sonucu bakanlığa bildirilmiyor sadece size söyleniyor. Ama bu test sonucuna göre güçlendirme yaparsanız bu yöntemi belirleyin. Çünkü taşıyıcı sistemden örnek alınacağı için küçük de olsa binaya zarar verme durumu oluyor. Yapınızın durumunu da karot testi haricinde hiçbir yöntemle belirleyemezsiniz."

Dönüşemeyen kentin kurbanları: Kentsel dönüşüm mağdurları



Çoğunlukla ekonomik ve siyasi sebeplerden dolayı doğdukları köy ya da kırsalları terk eden insanlar, göç ettikleri metropollerin kıyılarında uzun yıllardır yaşıyor. Çoğu ruhsatsız olan evlerde yaşayan insanlar, şimdi de Kentsel Dönüşüm Yasası nedeniyle belirsizlik içinde

TÜRKİYE’NİN çeşitli bölgelerinden çeşitli sebeplerle İzmir’e göç edenler, şimdi kentsel dönüşüm alanına giren evlerinden dolayı başka bir mağduriyet daha yaşıyorlar. ‘Kentsel Dönüşüm Yasası’ olarak da bilinen 6306 sayılı Afet Riski Altındaki Alanların Dönüştürülmesi Hakkında Kanun kapsamında kentsel dönüşüm alanına giren evlerini tamir edemeyen, altyapı hizmetlerinden yoksun kalan insanlar, yılların emeği olan evlerinin akıbetinin belirsizliğinden dert yanıyor.

DEĞİŞMEYEN ŞEY MAĞDURİYETİMİZ

Narlidere’nin 2. İnönü mahallesinde yaklaşık 45 yıldır yaşayan Celal Göztepe mağduriyetini şöyle anlatıyor:

“İzmir çeperlerinde şu an halihazırda yüzde 55 - 60 civarında gecekondu semtleri mevcut. Buradaki yerleşim alanlarında yaşayanların büyük bölümü Anadolu’dan özellikle de Doğu ve Güneydoğu Bölgesi’ndeki köylerinden kopup gelen insanlardan oluşuyor. Bizim bu mahallenin yani 2. İnönü mahallesinin yaklaşık 45 yıllık bir mazisi var. Ben 1975 yılından beri Narlıdere’de yaşıyorum. İlk geldiğimiz zamanlar o dönemin koşullarında ruhsatsız evler yaptık. Tabii zaman içerisinde kendi arsasının tapusunu alarak tapulu mülk sahibi

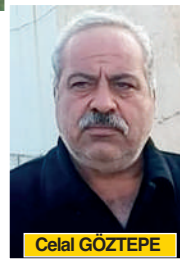
olanlar oldu fakat binalar ruhsatsız hala. Bundan dolayı da gecekondu ruhsatsız yasadışı veya kaçak yapı olarak geçiyor.

Narlidere, 2013 yılında Çevre ve Şehircilik Bakanlığı tarafından kentsel dönüşüm alanı ilan edildi. Yani riskli bölge. Buna göre bu bölgede bulunan yapı stokunun depreme dayanıksız olduğu belirtildi. O günden sonra zaten yetersiz olan hizmetler ile bir de evlerimiz ne zaman yıkılır korkusu aldı bizi.

Riskli bölge ilanından sonra buradaki yerel idareye Çevre ve Şehircilik Bakanlığı tarafından bir yetki verildi. Yerel idare değişen siyasi süreçte baskılar nedeniyle hareket edemedi. Zaten çoğu zaman siyasi çekişmelere kurban oluyoruz. Örneğin her seçim vakti geldiğinde tüm

adaylar bu sorunu çözeceklerini söylediler fakat seçimden sonra kazanan da unutup bizi kaybeden de. Birçok belediye, birçok yönetim değişti ama değişmeyen tek şey mağduriyetimiz oldu.

Örneğin; burası kentsel dönüşüm alanı ve gecekondu semti olduğu için, bir planlama ve projelendirme hazırlığı olduğu için belediye



Celal GÖZTEPE

altyapı ve üstyapı hizmetlerini doğru dürüst sunmuyor. Nasıl olsa buralar kentsel dönüşüm alanı ve yıkılacak denilerek altyapı ve üstyapı hizmetlerinden mahrum bırakılıyor. ”

EVLERİMİZ KAÇAK AMA SORUMLUYUZ

Narlidere’de yaşayan Celal Göztepe, binalarının kaçak muamelesi görmesine karşın vatandaş olarak tüm sorumlulukların beklendiğini şöyle dile getiriyor:

“İlginç olan binalarımızın kaçak yapı veya yasadışı kabul edilmesine rağmen vatandaşlık sorumlulukları söz konusu olunca bizden tam sorumluluk beklemeleri. Binaları yasadışı kabul edilen bizler, oy kullanıp vergi veriyoruz, vatandaşlık sorumlulukları gerektiren her şeyi yerine getiriyoruz. Bu da ayrı bir çelişki.

En son bir proje çıkardılar. O proje de gecekondü sahiplerini yaklaşık olarak bir milyona yakın para ile borçlandırma kaydı şartı bulunuyor. Burada oturan insanların çoğu günlük yaşayan insanlar. Bu insanların ayda 15-16 bin lira taksit ödeme imkanı yok. Bu para ile borçlandırmak aslında kibarca burayı terk edin demektir. Çünkü onlar da bu parayı veremeyeceğimizi çok iyi biliyorlar. Tabii bizim de haklarımız var. Eğer bir anayasa varsa ve bu anayasada “insanların barınma hakkı korunmalıdır” diye bir madde varsa hükümet ve devlet bizim bu sorunumuzu çözüp, mağduriyetimizi gidermek mecburiyetindedir”.

AÇTIĞIMIZ BİRÇOK DAVAYI KAYBETTİK

Başka bir kentsel dönüşüm mağduru olan Atatürk mahallesi sakini Ali Haydar Sevin. Sevin’in hikayesi 1979 yılından itibaren başlıyor:

“Biz, buraya 1979 yılında Bingöl’ün köylerinden geldik. Ev yapacağımız zamanlar yolumuz Meydanlık dediğimiz alandaki Recep Bakka’ın oraya kadardı. Bu da ev yapacağımız malzemeleri yukarıya doğru sırtımızda taşımak

Satsan satılmıyor, yapsan yapılmıyor

Kemalpaşa’da yaşayan Yavuz Artuğ, yaşadığı ekonomik mağduriyeti şöyle anlatıyor: “Burada benim 500 metrekare bir yerim var. Bunu kendim yapsaydım yani imar hakkı bende olsaydı 2015 yılında var olan imarla 4 kat gibi bir ev yapabiliydim. O evleri kiraya verseydim kazanacağım meblağı siz hesaplayın. an oturduğum evim çatlı ve bu evde tadilat bile yapamıyorum. Kötü koşullarda yaşamak zorunda kalıyorum. Bundan daha kötüsü olabilir mi satsan satamıyorsun yapsan yapıyorsun. Bizler kentsel dönüşümün en büyük mağdurları olarak, birçok çözüm yolu denedik. Kısmi olarak bazı şeyleri çözmemize rağmen, yapılarımızı gerekli şekilde yapamamanın ve şehrin sunduğu hizmetlerin hiçbirinden yararlanamamak gibi sorunları yıllardır yaşıyoruz”.



Yavuz Artuğ

demekti. Kumdan tutun çimentoya kadar, kadar bir ev yapmak için gereken tüm malzemeleri sırtımızda taşıdık. Ev yaparken su yoktu buralarda. Kovalar ile su taşıyorduk. Numaratajlarımız ‘Zeytinlik Küme Evleri’ olarak verildi, dozerle açılan yoldan sonra ‘Bağımsız Sokak’ oldu. İçme suyu olmadığından benim öncülüğümde imza topladık. Sonra sularımız bağlandı. Altyapımız yoktu. Pis sularımız sokağa

akardı. Altyapıyı da birçok kez büyükşehir belediyesine başvurduktan sonra elde ettik. Bunları anlatmamın sebebi bu evleri yaparken ne zorluklar yaşadığımızı dile getirmek içindir.

Her gelen bir şeyler söyledi ama kimse elle tutulur bir şey yapmadı. Şimdi bizi piyasa inşaat birim fiyatlarıyla borçlandırmak istiyorlar. Burada yaşayan küçük azınlık ancak ev sahibi olabilir. Geriye kalanlar haklarını zengin olanlara satıp, gidecek. Kentsel dönüşümle hak sahibi olmak siyasi değildir. Yurttaş olmanın verdiği yasal bir hak. Atatürk ve 2.İnönü mahallesi sakinleri olarak var olan mağduriyetlerimize yeni mağduriyetler eklendi. Açtığımız birçok davayı kaybettik. En son kaybettiğimiz davadan dolayı mahkeme biz davacılarla 5640 liralık bir harç çıkardı. Şimdi onu tedarik etmekle uğraşıyoruz”

16 BİN KİŞİ MAĞDUR

Kemalpaşa ilçesinin Soğukpınar ve Atatürk mahalleleri için on yıla yakındır mücadele eden Yavuz Artuğ ise yaşadığı ekonomik kayıptan şikayetçi:

“İki mahallemiz, 2015 yılının Mart ayında 6306 sayılı yasa ve Bakanlar Kurulu oybirliği ile riskli alan ilan edilip sonrasında da kentsel dönüşüm alanı ilan edildi. 80 hektarlık alanda 16 bin nüfusun yaşadığı 5 bine yakın yapının olduğu iki mahallede, 9 yıldır mağduriyet yaşıyoruz. 2015 yılından beri bizler, imar hakkı bizden alındığından bu yana herhangi bir yapıyı izin alarak veya izinsiz yapamıyoruz. Dönüşüm alanı olduğu için hizmetler dışında evlerimizi yenileme, yapma gibi bir hakkımız olmadığı gibi yenilesek bile dönüşüm olacağı için herhangi bir tadilat durumuna giremiyoruz. Buradaki vatandaşlar bundan dolayı evlerini harap şeklinde bırakıp kiraya veriyorlar. Bununla birlikte zararları katlanarak büyüyor.”



Sürdürülebilir kentler teknolojisi doğadan ilham alacak



Mimarlıkta, doğadaki canlıların, bitkilerin biyolojik formları veya yapısal sistemlerini çözümleyerek, edinilen bilgiler doğrultusunda, teknoloji tabanlı çalışmalar yapıyor. Sesi yalıtma teknolojisi kullanarak Uyarlanabilir Ses Kalkanı Projesi ile TEKNOFEST İzmir’de girişimcilik ödülü alan ve yaptığı teknoloji tabanlı tasarımlarla öne çıkan Yüksek Mimar Öznur Çakır, kentlerde doğadan ilham alınması gerektiğini söylüyor

SON teknolojik tasarımlarla artık şehirler bambaşka bir bakış açısıyla yeniden yapılandırılıyor. Enerji üreten binalar, karbondioksiti oksijene çeviren doğa dostu tasarımlar, her türlü riski analiz ederek, tüm verilere göre çözümler sunan yazılımlar, robotlarla hayal gücünün sınırlarını zorlayan mimari tasarımlar mümkün. Teknolojinin kentlerde daha etkin bir şekilde kullanılması ise kentlerin daha yaşanabilir ve sürdürülebilir bir hale gelmesine katkı sağlıyor.

Bu alanda yenilikçi tasarımlarıyla ulusal ve uluslararası ödüllerle adından söz ettiren Mimar Öznur Çakır, esin kaynağının doğa olduğunu söylüyor.





SÜRDÜRÜLEBİLİR DÖNÜŞÜM

Gerçekleştirdikleri Ar-Ge çalışmalarında amaçlarının teknolojiyi mimarlığın içerisine katmak olduğunu ifade eden Çakır, kentte sürdürülebilir dönüşümü sağlamak istediklerini vurguladı. Teknolojinin doğadan ilham aldığını dile getiren Çakır, "Hayvanların renk değiştirmesi hayatta kalma kabiliyetiyle doğru orantılı. Teknoloji alanında bunu sağlayabilirsek kente entegre olabilen ve çevreye zarar vermeyen sürdürülebilir kentleri oluşturmaya başlamış olacağız" dedi.

KENTSEL ISIYI AZALTACAK

Mimar Çakır'ın teknolojiyi doğayla bütünleştirdiği tasarımlarından biri bugün İzmir Büyükşehir Belediyesi'nin Buca Tınaztepe'de uyguladığı 'Portakal Vadisi'. Amerika'da En İyi Sürdürülebilir Uygulamalar Yarışması'nda (ISBS) Çevre Ödülü ve Türkiye'de en iyi kentsel tasarım projesi ödülü alan proje, 200 bin metrekarelik bir alanda uygulanıyor.

Çakır ödüllü projeyi şöyle anlatıyor: "Kentsel ısı etkisini azaltmayı hedefledik. Alanda olabildiğince farklı bitkiler kullanıldı ve mevcut dokuya da zarar verilmedi. Tüm topografyaya uyumlu, doğayı bozmayacak yeşil çatılı binalarla içerisine kafeterya, lokanta, satış birimleri olan küçük küçük alanlar oluşturduk."



TAŞKINLAR ÖNLENİYOR

'Portakal Vadisi Projesi'nde, su taşkınları önlenerek, fazla suyun oluşturulan kuru dere yatağına gelmesi sağlanıyor. Proje mimarlarından Çakır, oluşturulan yapay gölet ile toplanan suyun her alanda kullanılmasını ve bölgenin taşkınlardan kurtarılmasını amaçladığını söyledi. Projede güneş enerjisi panelleri de kullandıklarını anlatan Çakır, "Yaklaşık 2 bin metrekare güneş paneli yerleştirdik. Tesiste kullanılan elektriğin yüzde 26'sını panellerden sağlıyoruz." Projeyi gerçekleştirirken bölgede yaşayanların spor yapacakları, sosyo-kültürel alanları da dikkate aldıklarını vurgulayan Çakır, spor, kültür, konser, aktivite ve at binicilik alanlarının da

planlandığı örnek projenin 1 yıla kadar tamamlanacağını söyledi.

YATIRIMCIYA İHTİYAÇ VAR

Gerçekleştirilmek istenen çalışmalarda yatırımcıya ihtiyaç olduğunu ifade eden Çakır, "Ürettiğiniz projeyi hayata geçirmek istediğinizde ciddi bir Ar-Ge süreci var ve bir ekip çalışması gerekiyor" dedi. Dolayısıyla bu süreçte çalışmayı ekarte edebilecek bütçeye ve yatırımcıya ihtiyaç olduğunu dile getiren Çakır, yatırımcıların bu tip çalışmalarını öğrenebileceği ortamları kurmanın Türkiye'yi çok daha ileriye götüreceğini ifade etti.

HALK BİLİNÇLENMELİ

Projelerin ve teknolojik tasarımların halka doğru tanıtılmasının büyük önem taşıdığını vurgulayan Çakır, "Vizyonu açık ve çalışmalarımıza oldukça pozitif bakan müteahhitler var. Fakat Türkiye'deki en büyük sıkıntı bir an önce müteahhitlerin yapalım satalım fikri. Eğer biz gerçekten vatandaşa bu teknolojilerin hayat standartlarını değiştireceğini, geri dönüşünün çok daha iyi olacağını doğru aktarabilirsek, müteahhit de yapmak durumunda kalacak. Dolayısıyla bu anlayışı daha çok kitleye yaymamız gerektiğini düşünüyorum" dedi. Çakır, depremden sonra ayakta kalan binalarda sismik izolatör olmasının halkı bilinçlendirdiğini hatırlatarak, artık kentsel dönüşüme giren bölgelerde halkın daha çok sismik izolatör istediğini belirtti.

AFETE YÖNELİK PROJELER GELİŞTİRİLMELİ

Afet alanlarına yönelik alternatif projelerin geliştirilmesi gerektiğini belirten Çakır, İzmir'de yaşam alanlarının çoğaltılması gerektiğini ifade etti. Vatandaşın deprem ve pandemiden sonra müstakil hayata geçmeye çalıştığını hatırlatan Çakır, "Tüm afetlere dayanıklı belirli modüller üretiyoruz. Bu tip yaşam modülleri üretilmeli ve hayata geçirilmeli. Doğaya uyum sağlayıp, insanların güvenle barınabileceği mekanlar yaratmalıyız. Bu sadece İzmir için değil, dünya için geçerli" ifadelerini kullandı.

SES KİRLİLİĞİNİ ÖNLÜYOR

'ADAPTIVE Sound Shield' (Uyarlanabilir Ses Kalkanı) Projesi'ni anlatan Çakır, projede amaçlarının ses kirliliğinin insanın üzerindeki psikolojik ve fizyolojik etkilerini azaltabilmek olduğunu belirtti. Ses kirliliğinin insan sağlığına ciddi etkilerinin olduğunu vurgulayan Çakır, 5 desibel ses yüksekliğinin hipertansiyon ve kalp çarpıntısı gibi birçok sağlık sorununa sebep olabildiğini söyleyerek, bu bağlamda



hem iç mekân hem de dış mekânda kullanılacak bir ses modülü yarattıklarını belirtti. Modülün yüksek desibel ses geldiğinde, kanatlarını açarak sesi kestiğini aktaran Çakır, ses düştüğü anda ise kapanıp eski haline geri döndüğünü belirtti. Modülün elektronik ve mekanik bir altyapıya sahip olduğunu dile

getiren Çakır, akıllı yazılım algoritmasıyla bütün hareketleri ses desibellerine göre kodladıklarını aktardı.

İLK PROJE

Projede gürültü kirliliğine bir çözüm önerisi geliştirmeye çalıştıklarını söyleyen Çakır, "Amacımız aslında hava ve su kirliliği gibi ses kirliliğine de dikkat çekmek" dedi. Bugüne kadar yapılan bütün çalışmalarda hava ve su kirliliği üzerine birçok proje yapıldığını aktaran Çakır, dünya üzerinde ses ve gürültü kirliliği üzerine henüz bir çalışma yapılmadığını hatırlattı. Çakır, "Dolayısıyla buna dikkat çekmek için hem de yapılmayan bir çalışma yapmak için Ar-Ge projesini yaptık" ifadelerini kullandı.

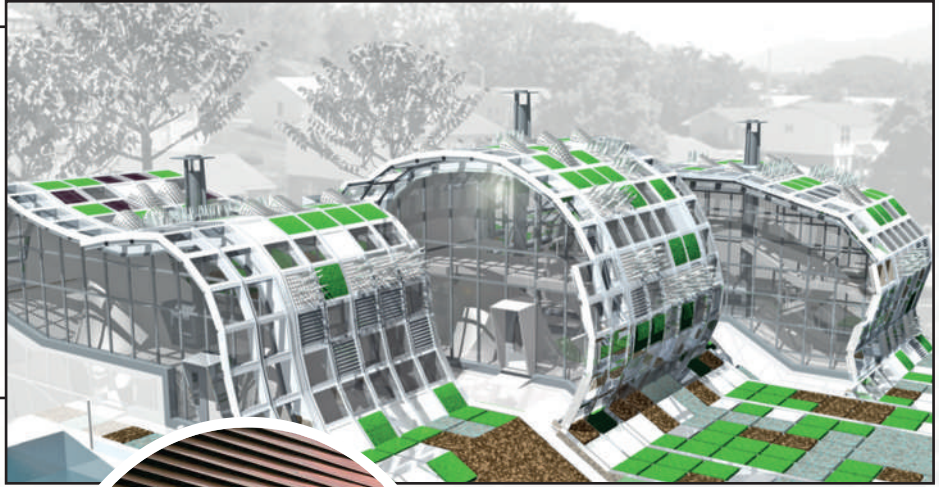


Manuel Gea Hospital

TOZ haline getirilmiş, foto-katalitik, hava geçirmeyen adezyon değıştiren akıllı bir malzeme olan titanyum dioksit ile kaplanmıştır. Güneşin UV ışınları, dumanlı/kirli havadan geçerek titanyum dioksit'e ulaştığında, kaplama ile dumanın içindeki kimyasallar (mono-nitrojen oksitler-NOx) arasında bir reaksiyon oluşur ve hava içerisindeki zararlı gazlar, gübrede kullanılan bir tuz olan kalsiyum nitrat, karbondioksit ve su gibi daha az zararlı kimyasallara ayrışır.

MATscape- Mitchell Joachim

GRİDAL bir yapıda tasarlanan yapı kabuğu üzerine yerleştirilen piezo-elektrik üreten modüller üzerindeki bileşenler ile rüzgar enerjisini elektrik enerjisine dönüştürmektedir.



Signal Box- Herzog ve De Meuron

GÜN ışığı girişine engel olmayacak şekilde, bakır şeritlerin bina dış cephesine sarılması ile trenlerin geçiş anında, iç mekanın elektro-statik etkiden korunması amaçlanmıştır. Bir çeşit Faraday kafesi sistemi üzerine kurulu bir yapı oluşturulmuştur.

Akıllı şehirler geleceğimizi hazırlıyor

Mobil olarak hayatımıza giren teknolojiler yapay zekayla birlikte Akıllı Şehir oluşturmamıza olanak sağlıyor. Bugün rutin hareketlerimiz ve ihtiyaçlarımız akıllı şehirlerin kontrolünde...
Günlük verilerimizle yarınımızı hazırlayan akıllı şehir serüvenine biraz yakından baktık

NÜFUS yoğunluğunun hızla arttığı günümüz dünyasında şehirlerin karşı karşıya kaldığı sorunlar da artıyor. Bu sorunlara hızla çözüm bulmak için teknoloji tabanlı uygulamalar, yapay zeka öne çıkıyor. Tam bu noktada devreye artık akıllı şehirler giriyor.

Akıllı şehir, teknolojinin yaşam kalitesini iyileştirmek ve sürdürülebilirliği artırmak için kullanıldığı bir oluşum. Akıllı şehirler anlık veri toplama ve analizine dayalı olarak çalışıyor.

VERİ GİZLİLİĞİNE DİKKAT!

İzmir Ekonomi Üniversitesi (İEÜ) Rektör Yardımcısı Prof. Dr. Aslı Ceylan Öner yapay zekanın akıllı şehirlerin işleyişine önemli etkileri olduğunu söyledi. Öner, akıllı ulaşım, altyapı, kamu hizmetleri ve afetlere karşı dirençliliği artırmak gibi hayati konularda insanlara kolaylıklar sunduğunu ifade etti. Öner, yapay zekada veri gizliliği konusunda dikkatli olunması gerektiğini de vurgulayarak, şöyle devam etti: "Yapay zeka, akıllı kentlerin daha etkili, verimli ve sürdürülebilir olmasına katkıda bulunabilir. Ancak veri gizliliği, güvenlik, etik ve sosyal etkiler gibi konularda dikkatli bir şekilde yönetilmesi gereken bazı zorlukları da beraberinde getirebilir. Bu nedenle, yapay zeka uygulamalarının kentlerde kullanılması, dengeli



Aslı Ceylan Öner

bir şekilde yapılandırılmalı ve toplumun faydasına olacak şekilde planlanmalıdır."

İzmir'de yapılan çalışmaları yakından takip ettiklerini de aktaran Öner, İzmir Büyükşehir Belediyesi'nin çalışmaları da geleceğe yönelik olumlu öğeler içerdiğini söyledi.

SİNGAPUR BİR ADIM ÖNDE

Dünyada Akıllı kentler örnekleri hakkında bilgi veren Prof. Dr. Aslı Ceylan Öner, Singapur'un bu konuda öne çıkan kentlerden biri olduğunu söyledi. Şehirdeki sensör ağlarının, trafik yönetimi, enerji verimliliği, atık yönetimi gibi birçok alanda kullanıldığını anlatan Öner, trafik yönetimi için sensörlerle donatılmış akıllı ışıklar ve yol bilgi sistemleri kullandığını söyledi. "Kent'in 'dijital ikizini' yaratarak sorunlarını çözmeyi hedefleyen Sanal Singapur projesi de önemli bir akıllı kent uygulamasıdır" diyen Prof. Dr. Ceylan Öner dünyadaki diğer uygulamaları da şöyle anlattı:

"Akıllı kent uygulamaları Barselona, Amsterdam, Stockholm, San Francisco gibi birçok dünya kentinde de ön plana çıkmaktadır. Tokyo, afetlerde akıllı kent teknolojilerinin kullanılmasında öncü bir kenttir. Deprem riski altında olan bir kent olduğu için deprem erken uyarı sistemleri gelişmiştir. Şehir, sensör ağları ve ileri teknoloji kullanarak, deprem anında halkı uyararak ve kritik altyapıyı koruyarak afet

yönetimine katkı sağlamaktadır."

İZMİR'DEN ÖNCÜ UYGULAMALAR

İzmir Türkiye'de akıllı şehir uygulamalarında öne çıkan örnekleri veren illerin başında geliyor. Şu an İzmir Büyükşehir Belediyesi; LoRaWAN, Akıllı İhbar Sistemi (AİS), Güvenli Yazdırma Sistemi, İzmir Büyükşehir Belediyesi E-İşlem merkezi, Acil İzmir mobil uygulaması, ADBİS (Acil Durum Bilgi Sistemi), IOT (Aydınlatma Kontrol ve Network



İbrahim Can Gilgil

SMS BİLGİLENDİRMESİ



İzmir Büyükşehir Belediyesi tarafından, İzmir'de meydana gelecek olan; olumsuz hava koşullarının gerçekleşebileceği durumlarda, yoğun yağmur nedeniyle oluşabilecek sel, taşkın gibi hallerde, orman yangını ve deprem gibi afetlerde vatandaşlara bilgilendirme yapılması için uyarı SMS'i atılıyor.



AKILLI OTO PARK: DOLU MU BOŞ MU BİLİNECEK

BÜYÜKŞEHİR iştiraki İZELMAN A.Ş.'nin "Akıllı Kent, Akıllı Otoparklar" projesiyle 81 İZELMAN otoparkı tam akıllı otopark otomasyon sistemine dahil edileceğini belirten Gilgil "Bu akıllı projeye Plaka üzerinden araç tanıma sisteminin hayata geçirilmesiyle otoparklarda güvenliğin artırılması, abone, engelli gibi kullanıcıların tanımlanabilmesi ve tarifeye özel fiyatlandırmanın yapılabilmesi amaçlanıyor. Ayrıca merkezi yönetim paneli ile tüm otoparklarda gerçek zamanlı dolu-boş bilgilerine ulaşılabilecek ve raporlama tek tuşla yapılabilecek. Mobil uygulama ile vatandaşların en yakın otoparkı, otopark doluluğunu kontrol edebilmesi ve en yakın boş otoparka navigasyon ile ulaşabilmesi sağlanacak. Böylece otopark ararken geçirilen süre ve yakıt tüketiminin azaltılması hedefleniyor. Mobil ödeme sistemleriyle yeni ödeme seçenekleri de sunulacak. Yoğun saatlerde mobil ödeme sistemi otoparktan çıkış hızının artırılmasını mümkün kılacak. Projeye aynı zamanda karbon salınımının azaltılmasına katkı sağlanması hedefleniyor" diye konuştu.

IOT (Aydınlatma Kontrol ve Network Altyapısı)

IOT, İzmir'deki aydınlatma sistemlerinin uzaktan kontrol edilmesini ve arızaların daha hızlı tespit edilmesini sağlayan bir sistemdir. Bu sistem ile aydınlatma sistemlerinin verimliliğini ve hizmet kalitesini artırılması ve enerji tasarrufu sağlanması hedefleniyor.

Altyapısı), Wızmınet'i İzmirlielerin hizmetine sunuyor. İzmir'in akıllı kent sürecinde çok kısa zamanda başarılı bir yol katettiğini anlatan Büyükşehir Belediyesi Yazılım Şube Müdürü İbrahim Can Gilgil yaptıkları çalışmaları şöyle aktardı:

"İzmir Büyükşehir Belediyesi olarak yapay zeka teknolojilerini de kullanarak İZKA'nın Kamuda Dijital Dönüşüm Mali Destek Programı'ndan da hibe alan LoRaWAN projemizle akıllı kent hizmetlerimizi artırma hedefindeyiz. Proje kapsamında kurulan LoRaWAN sistemi ile yapay zeka ve veri akışları sayesinde hava koşullarının yanı sıra kentsel tasarım, afet ve iklim değişikliğine uyum ile ilgili riskler gibi konular belirlenerek gerekli birimlerin önceden müdahalesi hedefleniyor. İzmir Büyükşehir Belediyesinin hizmet kapasitesinin artırılması ve nesnelerin interneti teknolojilerinden yararlanarak, İzmir'deki doğal afetlerin daha öngörülebilir olmasını sağlamak, iklim değişikliğine yönelik meteorolojik verileri toplayarak analiz etmek ve bu öngörü ile kentsel sorunlara alternatif ve efektif yeni çözümler yaratıyor. Örneğin, kentte afet riski ve iklim duyarlı kentsel tasarıma yönelik veri kaydedilmesi amacıyla belirlenen 20 istasyona (Bergama Merkez, Bergama Geyikli-tepe, Torbalı Merkez, Torbalı Kuşçuburun, Kınık, Dikili, Aliağa, Karşıyaka Yamanlar, Kemalpaşa Sıralık, Buca Toros, Karaburun, Çeşme, Seferihisar, Urla, Menderes Gümüldür, Bayındır, Ödemiş, Tire, Kiraz ve Selçuk) LoRaWAN altyapı sisteminin

modüllerini yerleştirmeye devam ediyoruz. Bu 20 merkez bize İzmir'in genelinden haberdar olmamızda büyük bir katkı sağlayacak. Yani bir olay ya da durum gerçekleştiğinde bölgeden haber gelmesine ihtiyacımız kalmayacak. Anında müdahaleye hazır olacağız" diye konuştu.

ACIL İZMİR HER ZAMAN YANINDA!

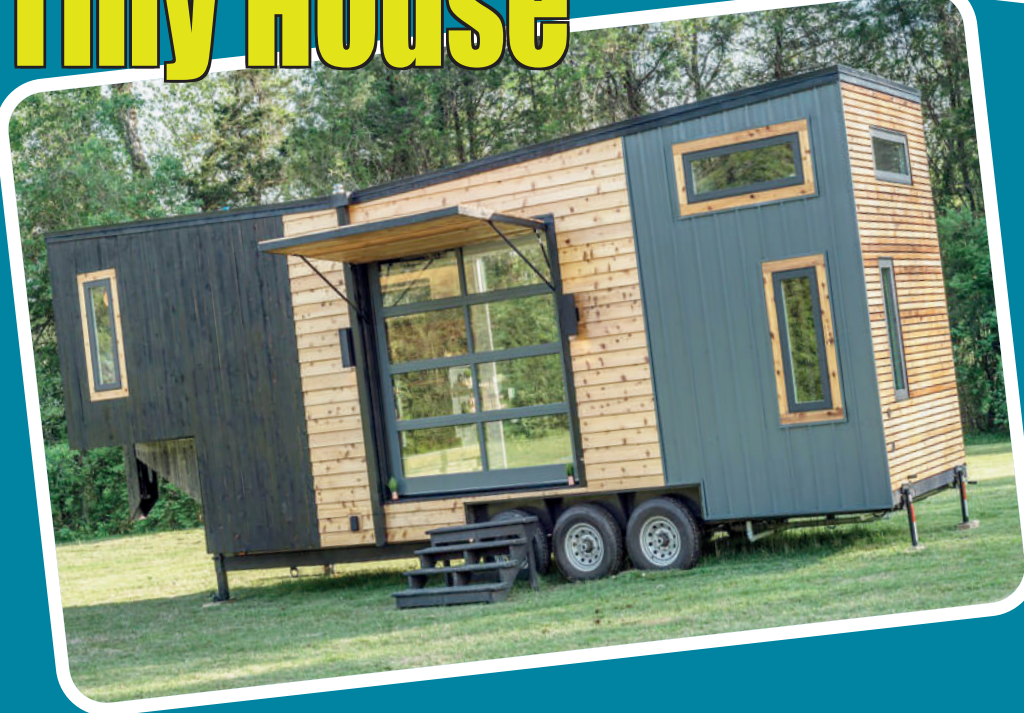
30 Ekim İzmir'de yaşanan enkaz altında kalma vakaları sonrası geliştirilen Acil İzmir Mobil Uygulaması ülkemizde büyük ses getiren bir diğer uygulama. Acil İzmir hakkında bilgi veren Gilgil "kurtarma, sıkışmalı kaza, sel) itfaiye ekiplerinin kullanıcılara koordineli bir şekilde ulaşmasını amaçlayan uygulamanın afet ve acil durumlar dışında ise vatandaşların ihtiyaç duyduğu bilgilere erişebileceği modüller sunduğunu söyledi. Gilgil, kurumun afet ve acil durumlarda (Deprem, yangın, arama kurtarma, sıkışmalı kaza, sel) zaman ve iş gücü kaybı yaşamadan olay/yer tespiti yapabilmesini sağladığını ve ekiplerin kullandığı modüller ile ihtiyacı olan kişiye ulaşılabileceğini ifade etti.

ACIL DURUM BİLGİ SİSTEMİ

Gilgil, ACIL İZMİR uygulamasındaki tüm modellerin kullanılabilirliğini kaydetti. Modüller şöyle: Enkaz Altındayım, Bluetooth Özelliği, Güvendedim, Yıkılan Bina Bildir, Kayıp Bildir, Diğer Afetler, Yangına Şahit Oldum,

Toplanma Alanları, Son Depremler, Afet Yardımında Gönüllü Ol, Afet Yardımı İste. Oluşan ya da oluşması ihtimali yüksek olan afet. Acil durum ve hava olaylarını önceden haber verebilen, talep halinde bildirim gönderen, can ve mal kaybını en aza indirmeyi hedefleyen ADBİS (Acil Durum Bilgi Sistemi) hakkında bilgi veren Gilgil "Vatandaşlar ADBİS yardımıyla, afet, acil durum ve hava olayları hakkında bilgi alabilir, olay konumunu görebilir ve öncesinde gerekli tüm önlemleri alabilir hale gelecektir. Burada SMS gönderme tabanlı bir sistem geliştirilmiştir. Hem vatandaşlar hem de birimler için ilgili SMS gönderilir. Seçilen bir afetin durumu ile ilgili hem vatandaşlara hem de ilgili birimlere doğru SMS'leri gönderen bir akıllı sistemdir" dedi.

Kendi Küçük Derdi Büyük; Tiny House



Tiny house'lar son yıllarda tüm dünyada bir akım haline geldi. Kendi küçük derdi büyük bu sevimli evler konusunda uyarın Avukat Mehmet Görünmez; tarım alanlarına yakın bölgelerde tiny house sahibi olmak isteyen vatandaşları imar durumu konusunda uyararak, dikkatli olmaları çağrısında bulunuyor

DOĞA ile iç içe bir yaşam sürmek isteyenlerin tercih ettiği küçük ama sevimli evler 'tiny house'lar'; kimi zaman yaz tatili için, kimi zaman yoğun tempodan kurtulmak üzere ailenizle güzel bir hafta sonu geçirmek için adeta bir villa yaşamı sunuyor. Minimal alanları en kullanışlı hale getirerek, kısa veya uzun vadeli olarak keyifli bir hayat sürebileceğiniz yaşam alanları sunan tiny house'lar için 'ev formunda bir karavan' demek yanlış olmaz.

Küçük ve sevimli bir hayat vaat eden tiny house'ların ne olduğunu ve hukuki boyutunu gayrimenkul alanında uzman Avukat Mehmet Görünmez'e sorduk. Tiny house'ların

yaşanan deprem felaketi ve artan konut kiralari sonrasında yaygınlaştığını dile getiren Mehmet Görünmez, "Tiny house'lar hakkında Türk hukukunda doğrudan bir düzenleme bulunmasa da, kavramsal olarak tekerlekli konut olarak kabul edildiğinden, çekme karavan statüsünde değerlendiriliyor" dedi.

Tiny house'ların taşınabilir ve sabit olarak 2'ye ayrıldığını dile getiren Mehmet Görünmez, "Tiny

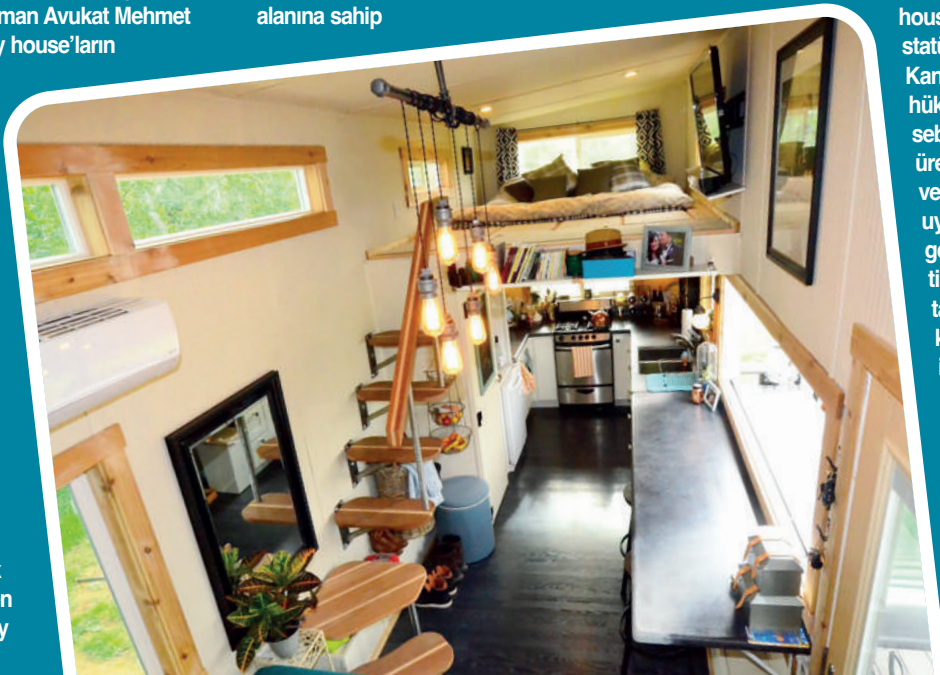
house dediğinde akıllarda tekerlekli küçük bir ev canlansa da, tiny house bunlardan daha fazlası. Öncelikle tiny house'lar aslında hareket edebilen yani taşınabilir ve sabit yapı olmak üzere 2'ye ayrılıyor. Uluslararası Standartlar Konseyi tarafından yayınlanan Uluslararası Konut Standartlarında, tiny house hakkında bazı düzenlemeler yapıldı. Bu düzenlemeler hem taşınabilir tiny houselar için hem de sabit tiny houselar için standart kuralları ortaya koyuyor. İlgili düzenlemelerde tiny house; çatı katı hariç 37 metrekare ve daha az olan zemin alanına sahip

yapı olarak tanımlanmıştır. Bununla birlikte genel tanımını yaparsak tiny house; 9.3 ile 37.2 metrekare arasında bir alana sahip olan, tekerlek içeren ev yapısı olarak ifade edilebilir" diye konuştu.

TİNY HOUSE'LARIN HUKUKİ STATÜSÜ

Hukuk sistemimizde doğrudan tiny house'lar hakkında yapılmış bir düzenleme bulunmadığını aktaran Avukat Mehmet Görünmez sözlerine şu cümleler ile devam etti:

"Bununla birlikte sabit tiny house'lar sabit bir yapı statüsünde olduğundan, İmar Kanunu ve ilgili mevzuat hükümlerine tabi olacaktır. İşbu sebeple sabit tiny houseların üretiminde, yapı kanunlarına ve imar düzenlemelerine uygun inşa gerçekleştirilmelidir. Sabit tiny house'lar imarsız tarımsal araziler üzerine konulacaksa; plansız alanlar imar yönetmeliğine uygun olmalıdır. Eğer sabit bir tiny house'a sahipseniz ve plansız bir alana koyarsanız, söz konusu yönetmeliğin 62 ile 64. maddelerindeki hükümlere uygun hareket etmeniz gerektiğini ifade edelim."



VERGİSİ YOK

Tekerlekli tiny house'lar hareket edebildiğinden, araç olarak kabul edildiğini anlatan Avukat Görünmez, "Bu sebeple tekerlekli tiny house'lar çekme karavan kabul edilerek, römork statüsünde karayolları trafik kanunu çerçevesinde değerlendirilmektedir. Karayolları Trafik Kanunu'nun 3. maddesinde yer alan römork tanımına baktığımızda; "motorlu araçta çekilen insan veya yük taşımak için imal edilmiş motorsuz taşıt" ifadesi kullanılmıştır. Mevzuatımızda tiny house'a ilişkin bir düzenleme bulunmadığından, römork statüsünde kabul edilmektedir. Tiny House'lar römork statüsünde kabul edildiğinden, motorlu taşıt değildir. Bu sebeple de Motorlu Taşıtlar Vergisi Kanununca vergi öngörülmemiştir. Ayrıca tiny house'lar taşınmaz niteliğine de sahip olmadığından, emlak vergisine tabi olmayacaktır" ifadelerini kullandı.

TRAFİK KANUNUNA GÖRE, RÖMORK

Tiny house'ların Karayolları Trafik Kanunu uyarınca römork statüsünde kabul edildiğinden, römorklar için gerekli olan zorunluluklara uyulması gerektiğini dile getirdi. Avukat Mehmet Görünmez, tiny house'ların da römorklar gibi muayeneye sokulması gerektiğine vurgu yaptı. Yüklü ağırlığı 750 kilogramın üzerinde olan römorkların trafiğe

tescil edilmesi gerektiğinden, tiny houselar için de tescilin zorunlu hale geldiğine değinen Avukat Görünmez, "Karayolları Trafik Yönetmeliği'nin 54. Maddesine göre 750 kilogramın üzerindeki römorklar için ayrı bir tescil plakası takılacağı, 750 kilogramın altındaki römorklar için ise ayrı bir tescil plakası verilmeyeceği, sadece çeken aracın plakasının yapıştırılacağı ifade edilmiştir. İşbu sebeple sahibi olduğunuz tiny house'ların kilogramı oldukça önem arz etmektedir. Tıp onay belgesi de, römorkların kara yolunda tescil edilebilmesi için gerekli şartları taşıdığını belgeyen resmi nitelikte belgedir." diye konuştu. Sabit tiny house'ların imar mevzuatına tabi olduğunu da dile getiren Avukat Mehmet Görünmez, "Tiny house'lar eğer bir taşınmaz

üzerine oturtulursa (sabit tiny house), imar mevzuatımızca yapı niteliğinde kabul edileceğinden ilgili idareden ruhsat alınması gerekecektir. Bu sebeple sabit tiny house'lar imar mevzuatına tabi olmaktadır" dedi.

ÇOCUKLU AİLELER TERCİH EDİYOR

SİRİUS Yapı Yönetim Kurulu Başkanı Barış Öncü, beyaz yakalı ve çocuklu ailelerin toprağı ekip biçebileceği, doğayla iç içe olabileceği bir arayış içinde olduğunu belirterek, yazlık almaya gücü yetmeyen ve konforlu bir barınma ihtiyacı talebi olan insanlara uygun bir çözüm getirdiklerini kaydetti. Barış Öncü, tiny house üretimine başlama hikayelerini şöyle anlattı:

"Hobi bahçelerine yatırım yapan insanların arayışı devam ediyordu. Bu işin yasal anlamdaki tek noktasının Tiny House olacağını kararını verdik. Tiny House ile ilgili 2020 yılında, Foça Zeytinliköy Konut Yapı Kooperatifi'ni kurduk. Eylül 2022'de üye kayıtlarına başladık. Bununla birlikte Tiny House satışı konusunda bölgedeki üreticilerin tamamıyla görüştük. Şehir dışı ve yurt dışında da araştırmalar yaptık. Servis ve hizmet sonrası sorunları yaşayacağımızı gördük. Bunun üzerine markamızı tescil ettirdik. Ulukent'teki üretim tesisimizde açık ve kapalı toplam 3 bin metrekare alana kurulu yeni bir tesisi hayata geçirdik. Markamızla 3 tane ana model üretimi gerçekleştiriyoruz. Düz tek katlı, loft asma katlı ve bir buçuk katlı 3 ana modeli baz alarak mutfak dolaplarından tezgaha, zeminden tavana, kullanılan malzeme çeşitlerinden araç donanımına kadar birçok şeyi müşteri beklenti ve taleplerine göre hazırlayabiliyoruz. Satış sonrası servis sistemini de kurarak, bakım ve hizmetlerin sürekliliğini sağladık"

MUTLAKA BİLGİ ALIN

ŞEHİRDE konut almaya parası yetmeyen vatandaşlar, arsa ve tarla satın alarak tiny house adı verilen prefabrik binalar yapıyor. Ancak bu konutların, kırsal alanlarda tarım bölgelerinde çarpık yapılaşmaya neden olacağı ve tarım alanları üzerinde olumsuz etki yaratacağı konusunda eleştiriler bulunuyor. TMMOB Şehir Plancıları Odası Başkanı Gencay Serter konuya dikkat çekerek; "Tiny house uygulamaları ikincil konut olarak veya turizm amaçlı kullanıma alternatif olarak karşımıza çıkıyor. Piyasalaşmış konut sektörü, planlı alanlardaki arsa bedellerini sürekli yükseltirken, bununla eşgüdümü yatırım veya ikinci konut talebi olan insanların tarım alanlarında yapılaşma eğilimi artıyor. Ülkemizde tarım topraklarının hisseli satışı ya da bölünerek kiralanması sonucunda oluşan rant temelli inşa edilen hobi bahçeleri üzerinde yapılan tiny house benzeri yapılaşmalar, verimli tarım arazilerinin bütünlüğü korunmasını zedeleyiyor. Tarım arazisi yakınında tiny house sahibi olmak istiyorsanız imar durumunu mutlaka sorgulayın" dedi.



TOPRAĞA BİNA DİKİYORUZ



TMMOB Ziraat Mühendisleri Odası Başkanı Baki Remzi Suiçmez, doğru politikalar uygulanması ve üretim alanlarının korunması halinde Türkiye'nin toprak varlığının kendisine hatta yakın çevre ülkelerini beslemek için yeterli olduğunu söyledi.

Türkiye'nin arazi varlığı ve toprak özelliklerinin bilinmesi gerektiğine işaret eden Suiçmez, 1965-71 yılları arasında, ülkenin arazi varlığı ve toprak özelliklerinin toprak haritası ve raporlarıyla ortaya konulduğunu, ancak 2023 yılına gelindiğinde 12. Kalkınma Planı, 3. Tarım Şurası ve son açıklanan Orta Vadeli Programda "Türkiye'nin detaylı toprak etüd haritalama çalışmalarının tamamlanacağı, tarım arazilerinin korunacağını" ifade edildiğini kaydetti. Suiçmez, "Eğer bugün toprak ve arazi varlığımızı bilmiyorsak, yeterli haritalama çalışmalarını yapmamış isek, bilmediğimiz bir şeyi planlayamayız ve koruyamayız" dedi.

Meraların da aslında tarım alanı olduğuna dikkati çeken Suiçmez, 2001 yılındaki tarım sayımında 14,6 milyon hektar olarak belirlenen



Baki Remzi Suiçmez

ve sürekli amaç dışı kullanılan, enerji, madencilik, organize sanayi bölgeleri yapılarak yok edilen mera büyüklüğünün TÜİK ile Tarım ve Orman Bakanlığının resmi kayıtlarda hiç değişmediğini kaydetti. Suiçmez, Tarım ve Orman Bakanı İbrahim Yumaklı'nın 2024 yılı bütçe görüşmelerinde mera varlığını 14,6 milyon hektar olarak belirttiğini, ancak soru önergelerine verdiği yanıtlarda 12 milyon hektara düştüğünü bizzat kendisinin ifade ettiğini söyledi.

4 MİLYON HEKTAR ALAN İŞLENMİYOR

Suiçmez, tarımdaki en önemli sorunun arazilerinin amaç dışı kullanımı olduğunu vurgulayarak, şu değerlendirmeyi yaptı:

"Bunu önleyecek olan kim; Tarım ve Orman Bakanlığıdır. Toprak Koruma ve Arazi Kullanımı Kanunu uyarınca kurulan Toprak Koruma Kurulu içinde odamız da temsil edilmektedir. Kurulun yapısı, illerde vali ya da il müdürlerinin yönlendirmesiyle toprak koruma değil, şirketler lehine toprağı korumama haline

"TARLADAN EV ÇIKIYOR"

ÇİFTÇİ Sen Genel Sekreteri Adnan Çobanoğlu da yaşadığı bölgede birçok tarla sahibinin veya mirasçılarının arazilerini satmak zorunda kaldığını hatırlattı. Çobanoğlu, "Çünkü ekip biçsen zarar ediyorsun. Çiftçiyi, üreticiyi küstürdükleri için de tarlalar hızla el değiştiriyor. Vatandaşların can korkusu nedeniyle tek katlı ve müstakil evleri tercih etmesinden dolayı da çevremizdeki tarlalarda artık mahsul değil ev yetişiyor. Bu verimli topraklar ne yazık ki yok olup gidiyor" dedi. Vatandaşın 300-400 metrekarelik tarlasında ancak kendine yetecek kadar üretim yapabileceğine de dikkat çeken Çobanoğlu, büyük çaplı üretim olmadıkça ürünlerin fiyatlarının inmesini beklemenin hayalden öteye geçemeyeceğini vurguladı. Çobanoğlu, zenginlerin tarlada konut yetiştirmesinin önüne geçmek için çiftçinin desteklenmesi gerektiğini aktardı.



Adnan Çobanoğlu

gelmiştir. İzmir dahil olmak üzere, Türkiye genelinde yanlış kullanım kararlarına karşı şerh düşüp dava açıyoruz ve açtığımız davaların çoğunu da kazanıyoruz. Türkiye'de şu anda ne kadar tarım arazisinin amaç dışı kullanıldığı, ne kadar başyuru olduğu ve bunun

Üretim alanlarının korunması yerine, rant ekonomisi ve belli kesimlere çıkar sağlama yoluna gidildiğini savunan Suiçmez, büyük ova koruma alanları içinde kalmış mutlak tarım arazisi ya da sulu tarım arazisi göz ardı edilerek imar planları ya da TOKİ'ye verilen yetkiler, ayrıca Çevre, Şehircilik ve İklim Değişikliği Bakanlığının doğrudan nokta bazında yapılan değişikliklerle yapılaşmaya açıldığını anlattı.



Yapılaşma Urla'nın otlarını da bitirdi

URLA otlarını "Annemin Ot Sepeti" adlı kitapta toplayan Bahriye İplikçi, artan yapılaşmanın ilçenin simgesi olan enginar dahil yüzden fazla ot çeşitliliğini de etkilediğini ifade etti.

Urla'ya 1994 yılında gelin gelen İplikçi, "Yapılaşma o kadar arttı ki artık otları toplamıyoruz. Belki Ebegümece, Arapsaçı ve İsrırgan bulunuyor ama Labada, Dede Kaşığı, Kılı Kama, Deli Kız Saçı, Pirinçlik, Düğmelik, Karakavuk, Dağ Marulu, Karahindiba yetişen yerlerin yerinde artık binalar var. Eskiden ot toplamak için dağlara, yüksek yerlere çıkmaya gerek yoktu, her yerde bulunurdu. Urla'da tek katlı taş ve kerpiç evlerin etrafında bile bulunuyordu ama şehirleşmenin ve ilaçlamanın artmasıyla otlar yok oluyor, olan da zehirli hale geliyor. Urla en önemli özelliğinden çok yakında mahrum kalacak. 5 yıl sonra bu otları bulabileceğimizi sanmıyorum" dedi.

İçinde 102 ota yer verdiği kitabı, endemik bitki çeşitliliğinin gelecek nesillere taşımak için yazdığını belirten İplikçi, Urla'nın her yanının tehdit altında olduğunu söyledi.



Bahriye İplikçi

ne kadarına izin verildiğine dair güncel veri yok. Oysa kapatılan Köy Hizmetleri Genel Müdürlüğünde yıllık olarak bunları açıklıyorduk. Ne yazık ki bilgi gizleniyor."

Türkiye'de tarım arazileri, meraları ve zeytinlikleri korumaya yönelik yasa ve Anayasa olduğuna dikkati çeken Suiçmez, "Gerek Anayasaya gerekse de yasalara uymadan, hukuki zorlamalar ve hile yoluyla korunması gereken tarımsal üretim alanları kamu yönetimi eliyle maalesef şirketlere; imar planları ile belli rant çevrelerine peşkeş çekiliyor. Oda olarak bunları önlemeye çalışıyoruz ama şu bir gerçek ki tarım alanları hızla yok oluyor. Yanlış politikalar sonucu alandan çekilen çiftçi nedeniyle 4 milyon hektar alan işlenmiyor" diye konuştu.

ARAZİLER RANTA AÇILIYOR

Suiçmez, tarım politikalarının yanlışlığının çözümünün başka yerlerde arandığını, hazine arazilerinin satışı dahil olmak üzere alandan çekilen çiftçilerin toprak varlığının özel bankalarca el konularak, arazi birleştirmeleriyle büyük endüstriyel şirket tarımına yönlendirme tehlikesine dikkati çekti.

Suiçmez, bunun son örneğini deprem bölgesinde gördüklerini belirterek, "Malatya'da yargı kararıyla durduğumuz kayısı bahçeleri dimdik ayakta, iki kilometre ötesinde ağaçlar sökülerek yapılan akıllı binaların ağır hasarlı olduğunu gördük" dedi.

Siyasi parti ayrımı olmaksızın belediye meclislerinin tarım topraklarını ranta açma mekanizmaları olduğunu savunan Suiçmez, İzmir'de İnciraltı'nda yapılmak istenenleri takip

ettiklerini, memleketi Trabzon ile ilgili 'köy yerleşik alanı ve civarının imara açılması' yönündeki yönetmelik değişikliğinin iptali davasını kazanarak, 1/100 binlik nazım imar planını iptal ettirdiklerini kaydetti. Suiçmez, en büyük sorunlardan birinin de tüm ili planlama yetkisini belediyelere veren 'büyükşehir bütün şehir yasası' olduğunu belirtti.

ACELE KAMULAŞTIRMA KARARLARI SORUN

Suiçmez, tarım alanlarının yapılaşmasında bir başka sorunun da Cumhurbaşkanlığının çok sık kullandığı acele kamulaştırma kararları olduğunu söyledi. Acele kamulaştırma kararlarının zorunlu durumlar dışında kullanılmaması gerektiğini ifade eden Suiçmez, "TMMOB olarak dava açmaktan bıktık ama insanlar rant, beton iştahından bıkmadı. Deprem de onların yanlısını görmesine neden olmadı. İnsanlar çıkarıcı ve hırslı olabilir ama burada devlete görev düşüyor. Devlet bu alanları Anayasa ve yasadan gelen görevle korumalı. Güvenlik güçlerinin Akbelen'de şirketi alana sokmaması gerekirken zeytinlikleri ve ormanı korumak isteyen köylüyü alana sokmamasının bilinçli bir tercihtir" dedi.

Yasal düzenlemelerin koruma için yeterli olduğunu dile getiren Suiçmez, bazen yasa yok sayılarak yönetmeliklerle engellerin aşmaya çalışıldığını vurguladı. Bunların hepsi üretimden ve üreticiden yana değil, şirketlerden ve rahattan yana politika tercihidir" görüşünü ifade etti.

20 YILDA 37 MİLYON HEKTAR ALAN ETKİLENDİ

TBMM Tarım, Orman ve Köyişleri Komisyonu Üyesi ve CHP Bursa Milletvekili Orhan Sarıbal da tarım alanlarının tarım dışı faaliyetlerde kullanımının "çok yakıcı ve çok katmanlı bir sorun olduğunu vurguladı. Sarıbal, farklı rakamlar ifade edilmesine karşılık, 2002 yılından 2022 sonu itibarıyla 27 milyon hektar tarımsal alanın üretimden çıktığını, bunun yanında 10 milyon hektar tarım alanının da tarımsal üretim olmayacak şekilde amaç dışı kullanıma döndüğünü ifade etti. Üretimden çıkan alanların kentleşme ile; amaç dışına çıkmış alanların ise gerek maden faaliyetleriyle verimsizleşmesi, gerekse de sanayileşme ile açıklanmasının mümkün olduğuna belirten Sarıbal, 6 Şubat'ta yaşanan ağır depremde Türkiye tarımsal üretim alanının yüzde 17'sinin etkilendiğini dikkati çekti. Türkiye'nin eskisi gibi kendine yeten değil, özellikle tarımda dışa bağımlı ülke haline geldiğini kaydeden Sarıbal, tarımda ithalat rakamlarına bakıldığında yılda 30 milyar dolar ile, 2023 yılında Cumhuriyet tarihinin en fazla ithalatını yapan ülke konumunda olacağını söyledi. Sarıbal, Türkiye'nin tarımda "makinaya bağlı" yaşayan ağır hasta konumunda olduğunu savunarak, "Şu an hala ithalat yolları ve imkanları açık ama dövizin bu durumuyla, bu da gittikçe daha imkansız hale gelecek ve 'makinaya bağlı' bu düzen, sofralarda, sokakta, piyasada kendini daha sert şekilde göstermeye başlayacak. Diğer bir deyişle, Türkiye fiilen bir kıtlığın eşğine sürükleniyor. Çünkü gıda fiyatları tam 42 aydır aralıksız artıyor. Tarımsal alanların azalmasının sonucunda da bu gidişe dur diyebilecek tek yol olan üretim için elverişli ortam da ortadan kalkıyor" görüşünü ifade etti.

Engelsiz kentler erişimle mümkün



NASIL ENGELSİZ KENT OLUNUR

- Erişebilirlik kente yaşayan tüm vatandaşlar için bir kent hakkı olarak kabul edilmeli ve bu doğrultuda bir kentsel planlama ve tasarım gerçekleştirilmelidir.
- Yerel yönetimlerin maddi kaynaklarının durumu, engelsiz kentler için belirleyici olmaktadır. Yerel
- Yönetimler mali kaynak açısından desteklenmelidir.
- Uzun vadeli bir plan yapıldıktan sonra, bu plan kısa ve orta vadeli programlarla desteklenmelidir. Bu da siyasal güdü ve hesapların minimum düzeyde kaldığı, yerel bir politika anlayışını gerektirmektedir.
- Engelsiz kent için oluşturulacak politika ve programlara, mümkün olduğunca çok paydaş dahil edilmelidir. Başta engelliler ve engelli örgütleri olmak üzere diğer kent sakinleri, sivil toplum kuruluşları bu süreçte yerel yönetimlerin yanında yer almalıdır.
- Engelsiz kentler, yoğun olarak ileri teknolojinin kullanımını gerektirmektedir.

Kent merkezlerinde yaşayan engelliler, birçok erişim sorunuyla karşı karşıya kalıyor. Gerek ulusal gerekse uluslararası alanda çok sayıda düzenleme ve standart oluşturulmuş olmasına karşın, uygulamada ne kadarının hayata geçirilebildiğini engelli haklarını savunan sivil toplum kuruluşları anlattı

TÜRKİYE genelinde kentlerdeki nüfusun yüzde 4 - 6 arası engelli yaşıyor. Erişim, engellilerin yaşama eşit şartlarda katılmasının önünde duran en büyük engellerden birisi. Oysa engelli politikalarının başlıca hedefi, engellilerin kentlerdeki erişim sorunlarının çözülmesi oluşturuyor. Ulusal ve yerel yasal düzenlemelere karşın, yönetim kadrolarının siyasi öncelikleri, toplum içindeki engelliğe bakış açısı, mali kaynak sorunu gibi gerekçeler uygulamalarda engel oluyor.

Engelli bireylere kent içinde hareket kabiliyeti sağlanması, kamuya sunulan hizmetlerden yararlanabilmesi için sivil toplum örgütleri çalışmalarını sürdürüyor. Sivil Toplum Kuruluşları temsilcileri ile engelsiz kentlere nasıl ulaşabileceğimizi sorguladık.

İlknur Peder- Türkiye Sakatlar Derneği İzmir Şubesi Başkanı

SİVİL TOPLUM SÖZ SAHİBİ OLMALI

Engellilerin kent içindeki yaşamanın kolaylaşması için öncelikle erişilebilirliği sağlamamız gerekiyor. Aklımıza ilk gelen şey maalesef kaldırımlar. Bastonlarımızla, koltuk değneklerimizle takılmadan geçebileceğimiz yağmur oluklarına, ızgaralara ihtiyacımız var. Bina girişlerinde, içlerinde, kaldırımlarda, rampalara ihtiyacımız var. Kaldırımların bir tarafına engelli geçişi

koyup diğer tarafında konmadığında yolu tekrar baştan dönmek zorunda kalmadan kolaylıkla ulaşımımızı sağlayabileceğimiz yollara, sokaklara ihtiyacımız var. Şehrin muhtelif alanlarında erişilebilir, insani standartlarda engelli tuvaletlerine ihtiyacımız var. Hem kamu binalarında hem özel binalarda, erişilebilirlik önemli. Özetle vatandaşlara hizmet veren müesseselerin engelinin rahatça ulaşma imkanını sağlaması, yeni inşa edilmekte olan binaların ruhsatının alınırken erişilebilirlik kriterlerinin uygulanıp uygulanmadığına dikkat edilmesi gerekiyor. Toplu ulaşım araçlarında koşulların daha da kolaylaştırılması da önemli bir konu. Kültürü, sanatı seven bir şehirde yaşıyoruz ama İzmir'de engelliler çok istemesine rağmen çoğu zaman katılmak istediği tiyatro oyunlarına, konserlere gidemiyor. Salonlarımız da erişilir değil. Çoğunda erişilebilirlik kriterleri olmadığı için engelli İzmirliiler çoğunlukla bu etkinliklerden mahrum kalıyorlar. Spor alanlarında, özellikle yüzme alanlarında engellilerin rahatlıkla erişebileceği imkanların yaratılması lazım. Yerel yönetimlerde, şehrin tasarımında söz sahibi karar mekanizmalarında engelli sivil toplum kuruluşlarının biraz daha söz sahibi olması, belediye ile sivil toplum kuruluşlarının işbirliğine biraz daha yer verilmesinin gerekli olduğunu düşünüyorum.



İlknur Peder

Harun Kara- Buca Engelliler Derneği Başkanı

ERİŞİLEBİLİRLİK KOMİSYONU YILDA 150 MEKAN DENETLİYOR

Evrensel tasarım ilkeleri gereği erişilebilirlik standartları mutlaka uygulanmalı. Evrensel diyoruz, çünkü sadece bir engel grubunu değil, yaşlı, bebek arabalı kadın hepsini kastediyoruz. İzmir'i baz alacak olursak, toplu taşımada, raylı sistemlerde yüzde 95 erişilebilirlik sağlandı. Spesifik aksaklıklar oluyor, çözülmeyecek durum değil. Bedensel ve ortopedik baz aldığımızda, hastaneler dışındaki bina ve kamu kurumlarında ciddi sorunlar var. Görme engelliler için, hissedilebilir yüzeyler her yerde yok. Ayrı bir rant meselesi, tam olarak işlemiyor. Hem valiliğin hem de büyükşehir belediyesinin erişilebilirlik komisyonlarındayım, bizim bile empati yapmadığımız durumlar olduğunu görüyoruz. Sesli betimleme yok. Kurulan denetim mekanizmalarını işletemiyoruz. Denetlemeden çok yasaklama var. Bu komisyonların tanıtımı yapılmalı, Valiliğe ve Aile ve Sosyal Hizmetler İl Müdürlüğüne, kamuya açık herhangi bir işletme için erişilebilir bir mekan olmadığına dair dilekçe ile bildirimde bulunabiliyor. Valilik bünyesindeki kurulun para cezası verme yetkisi var. Belediye kendi içinde düzenlemeler yapabiliyor. Komisyona gelen konu için denetlemeye gidiyoruz. 6 ay süre veriliyor, süre sonunda tekrar denetleniyor. Rutin kontroller ile yıl içinde yaklaşık 150 mekan denetleniyor.

RAMAZAN KAYMAZ - İZMİR KENT KONSEYİ ENGELLİ MECLİSİ BAŞKANI

Engelli bireyler, kent içi ulaşımında çok aktarma yapıldığından çok zaman kaybı ve yorgunluk yaşıyor. Asansör arızalarında çaresizlik yaşıyor, çoğu zaman tartışmalara



İlknur Peder

neden oluyor. Kent içinde, resmi kurumlarda ve ana arterlerde, örneğin Çankaya Basmane güzergahı üzerinde engelli aracına park yerleri ya işgal altında ya da yok, ceza yazılmakta. Kentel ulaşımında mimari engeller, kaldırımlardaki işaretlemeler, sesli sinyalizasyon eksiklikleri mevcut. Özellikle kaldırım işgalleri turizm kenti İzmir'e de hiç yakışmayan bir durum. Kent yaşamında ideal şehir ancak engelli erişimindeki uluslararası standart uygulamalarının zorunlu olması ile sağlanabilir. Daha inşaat başlarken denetlenmesi, kurallara uyulmaması durumunda mühürlenmesi lazım ki caydırıcı olsun.

En özgün temel ihtiyaç WC'lerin erişilebilir, görünülebilir olmamasıdır. Başta eğitim öğretim ve sağlık kurumları, kültür sanat, alışveriş merkezleri, otobüs, tren, havaalanı istasyonlarının acil kapsamda iyileştirilmesi, devlet sosyal politikası olması gerekiyor. Kaldırımlar işgal altında. Birçok binada kot farkları sorun yaratıyor. Erişim Denetleme İzleme Komisyonunda dile getiriyoruz. Komisyon denetliyor tutanak tutuyor.



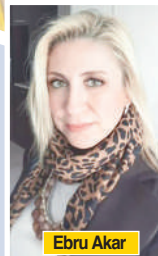
Ramazan Kaymaz

alanlarında da yaşanabiliyor. Biz bu nedenle İzmir Büyükşehir Belediyesi'ne, hem toplu taşıma aracı ve sosyal tesis personeline bu konuda gerekli desteği sağlayabilmeleri için eğitim ve etkileşim içeren, hem de İzmir halkında otizm bilincini artıracak afiş gibi yayınlar içeren bir çalışma önerisinde bulduk. Otizmli çocuk ve ailelerini bu alanlarda çevresel desteğe ulaştıracak bu çalışma, son noktasında İzmir'i otizm dostu bir kent yapmayı hedefliyor. Toplu taşıma araç ve istasyonlarındaki bilgilendirici afiş çalışmalarının kent meydanlarına da taşınarak, toplumda otizm bilincini artırmayı amaçladığımız bu çalışmaya olumlu yanıt verilmesini bekliyoruz. Çünkü otizmliye karşı ayrımcı tutumlar ait olunan ve fiziken bulunan her toplulukta yaşanabiliyor.

Ebru Akar KEDİ-Kabul, Eşitlik, Dahil Olma, İstihdam- Otizm Derneği Yönetim Kurulu Başkan Yardımcısı

OTİZM KONUSUNDAKİ BİLGİSİZLİK, ZOR ANLAR YAŞATIYOR

Bizim yaşadığımız sorunlar daha çok otizmin bilinmesinden ve anlayış eksikliğinden kaynaklanıyor. Bu nedenle de en sık karşılaştığımız sorun toplu ulaşım araçlarında gerçekleşiyor. Çeşitli duyu hassasiyetleri sonucu aşırı yüklenme nedeniyle diğer insanların hoş görmediği durumlar, engelli olduğu için oturma hakkı bulunan çocuğumuzu kaldırma çabaları bu yüzden çocuğa ve ebeveynine karşı sözlü saldırılar en sık karşılaştığımız durumlar. Buna benzer durumlar diğer toplu yaşam



Ebru Akar



Görme engellilerin dilekçe eylemi cevapsız kaldı

EĞİTİMDE Görme Engelliler Derneği (EGED)

İzmir Temsilciliği, kentteki toplu taşıma araçlarının görme engelli vatandaşların kullanımı için erişilebilirlik koşullarını karşılamadığı gerekçesiyle bir savunuculuk kampanyası başlattı. ESHOT Genel Müdürlüğüne geçtiğimiz Kasım ayında dilekçeleriyle giden dernek üyeleri, sorunu ortaya koyup çözüm önerilerini sundukları dilekçeleri toplu bir şekilde teslim etti. EGED İzmir İl Temsilcisi Turgay Gümüş, engelliler için kent yaşamında erişilebilirlik standartlarının karşılanmadığını söyleyerek, 2005 yılında çıkarılan 5378 sayılı Engelliler Kanununun ilgili maddelerin, kamusal alanların erişilebilirliğinin sağlanmasını zorunlu hale getirmesine karşın kişi, kurum ve kuruluşların bu kanunun etrafından dolaştığını söyledi. Gümüş, "Söz konusu kanunun ilgili maddelerinde getirilen yükümlülükler en az iki kere ertelendi. Kent merkezinde var olan erişilemezlik taşıraya gidildikçe daha da artıyor. Kaldırımlar kılavuz izlerle donatılmı, gerekli rampalar yapılmadı, rampa eğimleri ve kaldırım yükseklikleri evrensel tasarım standartlarına uygun olmalıdır. Etnaf işgalisi engellenmelidir. Caddeler, kaldırım ve sokaklar on sekiz elli yaş arası atletik vücutlu insanlar için inşa ediliyor ancak kent yaşamında bu profilin dışında kalan önemli bir nüfusun olduğu unutulmamalı." diye konuştu.

KENTE EŞİT ERİŞİM

Eğitimde Görme Engelliler Derneği Üyesi Şeyma Büyükuray Şatay ise, İzmir'deki kent içi erişilebilirlik ve toplu ulaşım sorunlarında görme engelliler adına somut bir dönüşümle karşılaşamadığını ifade ederek, "Engelsiz Birimle yakından temastayız ancak bunun, erişilebilirlik için bir etkisi yok. Kente eşit erişimimiz için basit değişimler de bile bir ilerleme yok" dedi.



Deprem Bölgesi'nde STK'ların DESTEĞİ HIZ KESMİYOR



Sivil toplum örgütleri depremin ardından, yardım seferberliği başlattı.

Uluslararası kuruluşlar da zor günlerde yanımızda oldu.

Sivil toplum gönüllüleri deprem bölgesini unutmadı hala desteklerini sürdürüyor



6 ŞUBAT depremlerinin ardından dünyanın dört bir yanından destek yağdı. 74 ülkeden en az 7 bin kişi, arama ve kurtarma çalışmalarından sağlık alanındaki faaliyetlere kadar birçok farklı alanda depremzedelere yardım etti. Türkiye'nin dört bir yanında faaliyet gösteren sivil toplum örgütleri, diğer illerin yerel yönetim ekipleri, gönüllüler alanda günlerce yardıma koştu. Hiç şüphesiz bu kurumlardan biri de Sivil Toplum Geliştirme Merkezi. Ankara'da merkezi bulunan ve STK'ların kapasite geliştirmelerini eğitimler yoluyla sürdüren STGM, deprem olduğu günlerde afet bölgesinde koordinasyonu, iletişimi sağladı ve hala yeni projelerle yardımların sürekliliğini sağlıyor.

STGM Yönetim Kurulu Üyesi S.Nazik Işık, İzmir'de de deprem deneyimini 30 Ekim'de yaşadıklarını hatırlatarak, sözlerine "Öncelikle depremde yitirdiğimiz insanlarımıza rahmet, tüm

halkımıza bir kez daha başsağlığı dileriz" diye başlıyor.

Nazik Işık, Sivil Toplum Geliştirme Merkezi (STGM) Derneği'nin, doğrudan afetlerle ilgili bir sivil toplum örgütü olmadığını ancak bu tür olağanüstü zamanlarda her türlü varlığa katkı sunmayı görev

saydıklarını söyledi. Örneğin, 6 Şubat depremi olur olmaz STGM çalışan ve üyelerinden arama kurtarma eğitimi almış olanlar hızlıca yola çıktıklarını anlatan Işık, bölgede STK iletişim haritalarını hazırladıklarını bölgeye uluslararası yardımların yönlendirilmesinde aktif rol oynadıklarını belirtti. Işık şöyle devam etti:

Bildiğiniz gibi Türkiye depremin 4.günü en üst seviye olan 4.seviyede deprem

alarmı ilan yaptı. Bunun üzerine Birleşmiş Milletler'in İnsani Yardım Koordinasyon Ofisi (OCHA) bünyesindeki Afet Değerlendirme ve Koordinasyon birimi 30 kişilik bir ekiple Türkiye'ye geldi ve



S. Nazik Işık

Romanlar RODA Ağı ile güçleniyor

DEPREM bazı STK'ların projelerinin yönünü de değiştirdi. Bunlardan biri de temeli 2012 yılında Sıfır Ayrımcılık Deneği tarafından atılan "Romanlar İçin Kamu-STK Diyalog Grubu Oluşturulması Projesi RODA. RODA Türkiye'deki dört Roman grubu olan Roman, Lom, Dom ve Abdalları temsil eden ve Türkiye'nin çeşitli illerinde kurulu olan 22 sivil toplum kuruluşunun bir araya gelerek oluşturduğu esnek yapıda enformel bir ağ. Avrupa Birliği Türkiye Delegasyonu tarafından yürütülen Sivil Toplum Aracı ve Medya Programı - Sivil Toplum Ağlar ve Platformlar Destekleme Programı kapsamında uygulanan proje resmi olarak Eylül ayında sona ermiş olsa da bölgede çalışmalar devam ediyor. Sıfır Ayrımcılık Derneği Başkanı Elmas Arus proje ile, Doğu ve Güneydoğu'da daha önce STK'larla kurdukları deneyimleri afet zamanında güçlendirdiklerini aktardı. Arus, RODA Ağı ile depremin ilk gününden itibaren yardım gitmeyen yerlere yardımları ulaştırabildiklerini anlattı: "Deprem olduğunda en kırılgan grupları daha çok etkiledi. Geçimlerini günlük yaşayışta yaşayan Roman grupları herkes gibi deprem hazırlıksız yakalandılar. Ancak onlar zaten sağlıksız altyapılı sokaklarda, sağlıksız konutların olduğu yerlerde yaşadıkları için ve yeterince kamu kaynağına erişemedikleri için daha mağdur oldular. Ayrımcı birçok yaklaşımla karşılaştılar. Ortak yemek dağıtılan alanlarda bile çingeneler yemek almasın diye ayrımcılığa uğradılar. Bizler de bu ayrımcılığa karşı ağıımızdaki STK'lar aracılığıyla tüm desteği ulaştırdık."

ÖZEL ALANLAR KURUYORUZ

Depremin ilk 3 gün için kimse yardım götüremezken biz Adana'dan ağı içinde bir grubu koordine ederek, Hatay'a yiyecek yardımı gönderdik. Antep'te de bir derneğin koordinasyonunda brandalardan çadırlar kuruldu, yemekler dağıtıldı. Deprem bile ayrımcılığın hafiflemesini sağlamadı. Hala Adıyaman'da Dom aileleri ayrımcılığa uğradıkları için yardım istiyor. Hatay Kırıkhan'da 55 kişilik özel bir alan kuruldu. Kaymakamlıkla işbirliği yaparak, eğitimden kopan çocukların okula dönmesi için çocuk dostu alanlar oluşturuldu. Hayatta kalanlar için hayat depremden önceki gibi devam ediyor. Hak mağduriyeti yaşanıyor. Evlerinin çoğu tapulu olmadığı için hak ihlali yaşamıyorlar diye hukuki danışmanlık sağlıyoruz. Proje Eylül ayı itibarıyla bitti. Ancak bizler insani yardım örgütleri ile yerel örgütleri bir araya getirerek, yeni istihdam alanları sağlanması ve çocukların okullara dönmesi için çalışmaya devam ediyoruz. Roda Ağı olarak sürecin takipçisi olacağız."



planlama-koordinasyon çalışmalarına başladı, 1 milyar Dolar bütçeli bir 3 aylık acil yapılacaklar planı oluşturdu, dünyaya çağrı yaptı. STGM olarak sivil toplumun bu çalışmaya katılımını sağlamak için çalıştık, mesela iletişim için kısa adıyla TİF dediğimiz Türkiye STK Yerel İnsani Forumu'nun oluşumuna ve güçlenmesine

doğrudan ve destek verdik. Belirlenen barınma, hijyen, sağlık gibi 8-9 alanda sivil toplum örgütleriyle Birleşmiş Milletler kuruluşları, Türkiye'nin AFAD, Kızılay, Aile Sosyal Politikalar Bakanlığı, bazı belediyelerini bir araya getirmeye çalıştık, eş-liderlik mekanizmaları oluşturulmasına katkı verdik.

Deprem bölgesindeki dernek ve vakıfların acil ihtiyaçlarına hukuki destek vermek üzere, Sivil Toplumla İlişkiler Genel Müdürlüğü ile günlük temaslar yürüterek günlük bilgi notlarımızla bölgedeki STK'ları bilgilendirdik. Örgütlerin gönüllüleri ve çalışanları ile çeşitli buluşmalar gerçekleştirdik."

2 MİLYON AVRO DESTEK

STGM'nin bölgedeki sivil toplum örgütlerine desteğinin devam ettiğine değinen Işık, oluşturdukları yeni bir programla Avrupa Birliği'nden bölgeye 2 milyon avro bütçeli 30 ay sürecek bir STK güçlendirme desteği sağladıklarını aktardı.

1 Ocak 2024'de başlayan bu program kapsamında Afet Platformu ile birlikte deprem bölgesi içinde ve dışında





gönüllülerle ilgili bir kapasite güçlendirme çalışması yürütülecek. Yine program kapsamında İhtiyaç Haritası ile kadınlar çocuklar, yaşlılar, engelliler, hastalar gibi özel ihtiyaç sahiplerine yönelik bir haritalama çalışması yapılacağını anlatan Işık, bu kapsamda STK'ların teknik altyapı ihtiyaçlarının haritasını da yenileyeceklerini ifade etti.

Depremde insani yardımın uluslararası standartlarına uymayan bir çok gelişme yaşandığını da hatırlatan Işık, "Mesela ailesinden, yakınlarından herkesi kaydeden, onlara ulaşamayan ve refakatçisiz kalan çocukların fotoğrafını çekip sosyal medyada yaymak, çocuğu en iyi niyetlerle bile olsa hiçbir kaydı olmadan korumaya aldım deyip alıp götürmek gibi üzücü şeyler oldu. Bu bize afet yönetimini güçlendirmemiz gerektiğini gösteren örneklerdi. Bu nedenle bu Program kapsamında bu güçlendirmeye yönelik eğitimlere de yer verdik."

Program kapsamında afet bölgesinden sivil toplum örgütlerine hibe desteği de sağlayacaklarını aktaran Işık, en az 20 kuruluşa 600 bin avruluk destek vereceklerini kaydetti.

HAYATA DESTEK DERNEĞİ AYNI VE NAKDİ YARDIM EDİYOR

Hayata Destek Derneği merkezi İstanbul'da kurulu Türkiye'de 13 farklı şehirde aktif olan bir dernek. 6 Şubat depremlerinden sonra insani yardımlar deprem bölgesi projelerine evrilmiş. Deprem bölgesinde birçok hizmet ve destek sağlayan Hayata Destek Derneği, uluslararası insani yardım kuruluşu Diakonie Katastrophenhilfe'nin uygulayıcı ortağı olarak, Avrupa Birliği İnsani Yardım

Kurumu tarafından finanse edilen proje ile depremden en çok etkilenen illerden Adıyaman, Hatay ve Kahramanmaraş'ta yaşayan kişilerin temel hizmetlere ulaşması için çalışıyor. Adıyaman'da görev yapan Asuman Şahin acil müdahale ve acil yardım planını ihtiyaç analizlerine göre oluşturduklarını söyleyerek, "Olası bir afet durumunda, afetlerden etkilenen

çalışmalarıyla temiz su ve hijyen koşullarının sağlanmasının öncelikleri olduğunu ve bölgede hala su ve hijyen sorunları yaşandığını anlatan Şahin, konteynerlerden birçoğunda duş ve tuvalet bulunmadığını ifade etti. Şahin, bölgede yaptıkları çalışmaları şöyle anlattı:

"Adıyaman'da su tankları kurmak, duş üniteleri kurmak, bu alanların hijyenini sağlamak, su klorlama cihazları kurmak, çamaşır yıkama üniteleri kurmak için çalışıyoruz. Pek çok konteyner içinde duş tuvalet yok ortak alanlara tuvalet ve duş kuruyoruz. Bölgede insanlara hijyen konusunda eğitim verirken hijyen kitleri de dağıtıyoruz. Hijyen ihtiyaçlarını almaları için kışık ihtiyaçları için nakit destek sağlıyoruz. Sahada ihtiyaç analizi yaptıktan sonra, hane hane bölgeleri dolaşıyoruz. Adıyaman'da 42 kişiyle çalışıyoruz. Genellikle köylerde ya da konteyner alanlarda çalışıyoruz. Bazen de yönlendirme alıyoruz. Uygunlarsa bu ödemeleri yapıyoruz. Geçtiğimiz sene boyunca eşya, gıda gibi çok çeşitli ihtiyaç dağıttık. Ruh



topluluklara aynı ve nakdi yardım sunarak acil yardım operasyonları yürütüyor. İnsani yardımı siyasi, ekonomik, askeri çıkar gözetmeden, tarafsızlık, bağımsızlık ve hesap verebilirlik ilkelerine dayanarak planlıyoruz. Afet alanlarında, temiz suya erişimin sağlanması, hijyen ve barınma koşullarının iyileştirilmesi, gıda ve gıda dışı temel ihtiyaçların karşılanması için çalışıyoruz. Afete müdahale ekiplerimizi gerekli ekipmanlarla afet bölgesine 48 saat içinde ulaştırıyor, acil yardım operasyonu güncelleyerek bir sonraki adımımızı planlıyoruz" dedi. Hizmetler arasında, psikolojik ve psikososyal destek

sağlığı ve psiko-sosyal destek sağlıyoruz. Psikologlarımız çocuk ve yetişkinlerle travmatik dönemin etkilerini azaltmak için çalışıyor, sosyal hizmet uzmanlarımız hane bazlı destek için çalışıyorlar, çocuklar için de özelleştirilmiş gruplar var. Topluluklara geniş bilgilendirme çalışmaları yapıyoruz. Kadını güçlendirme çalışmaları yapıyoruz. Dikiş nakış atölyemiz var. Yerelin liderliğinde güçlenme programı yapıyoruz. Afetten en çok etkilenen gruplarla çalışıyoruz. Topluluklar, ihtiyaçlarına yönelik proje yazıyorlar biz de projeyi fonluyoruz. Örneğin temiz suya erişimlerini sağlamak için su kanal sistemlerini yeniliyoruz. İnsanların ihtiyacına göre çalışıyoruz."

Gazetecilere Destekler Devam Ediyor

6 Şubat depremleri bölgedeki yerel medyayı da yerle bir etti. 26 gazetecinin hayatını kaybettiği depremlerde birçok gazeteci de yakınlarını kaybetti. Malatya, Hatay, Kahramanmaraş'a yerel basın yüzde 95'i yerle bir olmuştu. Deprem hemen ardından Gazeteciler Cemiyetleri bölgedeki meslektaşlarına destek olmak için harekete geçti. Türkiye Gazeteciler Cemiyeti bölgede 5 ilde 100 gazeteciye bilgisayar, cep telefonu ve fotoğraf makinesi desteği verdi. Türkiye Gazeteciler Sendikası da bölgedeki gazetecilere ilk etapta 1500 TL nakdi destekte bulundu. Gazeteciler Cemiyeti bölgeye Basın Evi aracını gönderdi ve bölgedeki gazetecilere destek oldu. İzmir Gazeteciler Cemiyeti, Ekonomi Muhabirleri Derneği İzmir Şubesi, Türkiye Gazeteciler Sendikası İzmir Şubesi, Türkiye Spor Yazarları Derneği İzmir Şubesi, Türkiye Foto Muhabirleri Derneği Ege Bölge Temsilciliği, Ege Magazin Gazetecileri Derneği, Sağlık Muhabirleri Derneği Ege Bölge Temsilciliği ve İzmir Yargı ve Güvenlik Muhabirleri Derneği, "TEK İŞİMİZ HABER DEĞİL" isimli kampanyada güçlerini birleştirdi. Halen Gazeteciler Cemiyeti depremden etkilenen bölgedeki genç gazetecileri destekleme amacıyla yürütülen projeler kapsamında çalışmalarını sürdürüyor. 15-16 Ocak'ta düzenlenen toplantılarda Malatya ve Adıyaman'dan gazeteciler ve iletişim öğrencileri katıldı. Projeler kapsamında depremden olumsuz etkilenen gazeteciler için mesleki eğitimlerin yanı sıra aynı destek ve ekipman desteği sağlanıyor. İzmir Gazeteciler Cemiyeti AB finansal desteği kapsamında Türkiye Gazeteciler Sendikası ile yürüttüğü proje kapsamında Deprem Bölgesi'ne özel bir ek hazırlayarak, bölgedeki gazetecilerin telif desteğinden yararlanmasını sağladı. Halen bölgedeki gazetecilere proje kapsamında haber telif desteği sağlanmaya devam ediliyor.



Kahramanmaraş - Fatih Pınar Polonya ekibi



Hollanda Aeromedikal tahliye ekibi - Hatay



Macar ekibi - Hatay



Litvanya ekibi - Adıyaman



Roda alanı

İzmir'in merkezinden göç artıyor!

İzmir'in merkezinde konut arzının azalması, deprem korkusu, kiralar ve ulaşımdaki sorunlar nedeniyle metropol ilçelerden göç hızlandı. Kemalpaşa, Aliağa ve Menemen gibi metropol dışı ilçelere taşınmalar artarken, ev kiralamak için Manisa'yı da tercih edenler de bulunuyor

YÜKSEK enflasyonun yarattığı hayat pahalılığının üzerine konut arzı yetersizliği de eklenince İzmir'de kiralık daire fiyatlarında ciddi artışlar yaşandı. Şu anda kira fiyatları durağan görünse de son yıllardaki ciddi artış, vatandaşları kent merkezinden uzaklaştırdı. Ayrıca deprem sonrasında vatandaşların yaşadığı korku da metropol dışı ilçeleri tercih etmesinin nedenlerinden biri oldu. Geçmiş dönemlerde İzmir'in merkezinde yaşamayı tercih eden İzmirli, İZBAN ile ulaşabilecekleri Aliağa, Menemen ve Torbalı gibi merkezden uzak ilçelere göç etmeye başladı. Manisa'da çalışıp, İzmir'de yaşayanlar ise bu tercihlerinden vazgeçerek, Manisa'ya taşındığı öğrenildi.

'HERKES ALTERNATİF YARATMAYA ÇALIŞIYOR'

İzmir Ticaret Odası (İZTO) 49. (Gayrimenkul Faaliyetleri Grubu) Meslek Komitesi Meclis Üyesi Adnan Bozbay, İzmir'in merkez dışı ilçelere taşınmalarının devam ettiğini ifade etti. Bozbay, ayrıca, deprem bölgesinden gelen vatandaşların da memleketlerine geri dönmeye başladığını dile getirdi. Bozbay, "İZBAN'ın ulaştığı, işine yakın bölgelere doğru taşınmalar var. Herkes bir şekilde alternatif yaratmaya çalışıyor" diye konuştu.



Adnan Bozbay

'MANİSA'YA TAŞINMALAR ARTIYOR'

İzmir'den Manisa'ya taşınmaların da artarak devam ettiğini söyleyen Bozbay, "Özellikle işi Manisa'da olanlar, ulaşımdan ve kiralardan kurtulmak için taşınıyor. Aliğa'da çalışanlar da benzer şekilde işine yakın bölgelere taşınıyor" diye belirtti.

'ŞEHİR ARTIK ETRAFA YAYILIYOR'

İzmir'in merkezinde oturma avantajlarının giderek kaybolduğunu söyleyen Bozbay, sözlerini şu şekilde sürdürdü: "Eskiden İzmir'de oturmak daha avantajlıydı. Artan kiralar ve diğer etkenlerle bu avantaj kayboldu ve insanlar işlerine yakın bölgelere doğru taşınmaya başladı. Artık herkes yerinde yani işinin olduğu yerde oturmayı tercih ediyor. Şehir artık etrafa yayılıyor. Bunun bir sebebi de kiralar."

DEPREM KORKUSU DA ETKİLİ OLUYOR

Özellikle Karşıyaka tarafından merkez dışı ilçelere taşınmalarının olduğunu dile getiren Gayrimenkul Danışmanı Deniz Kezer ise "Bu daha çok Karşıyaka'dan bir kaçış. Mavişehir, Bostanlı zemininin sağlam olmadığı, ilk depremde yıkılacağı açıklamalarının ardından



Deniz Kezer

Sasalı ve Menemen bölgesine kaçış çok oldu. Bu sadece maddi durumla da alakalı değil. Hayatlarında toplu taşımayla çok işi yok. Bu kişiler de daha çok Sasalı bölgesine gidiyor" diye söyledi.

YENİ DAİRE BULMAK ZOR

"İzmir Karşıyaka'nın merkezinde yeni daire bulmak imkansız hale geldi" diyerek sözlerine devam eden Kezer, "Daireler minimum 35-40 yaşlarında. Daireler yenilenmiyor. Sağlıksız bir zeminde ve sağlıksız binalarda oturduklarını düşünenler kaçtı. İşin ilginç tarafı çıktıkları evler de hemen kiralanıyor" diye vurguladı.

GÜVENLİ EV TELAŞI VAR

İzmir'in merkezinin dışına özellikle Kuzey bölgesine taşınanların İZBAN ile işlerine rahat gidebileceğini düşünen insanlar olduğuna dikkat çeken Kezer, "Bu bölgelere gidenlerin işlerinin çok büyük bir bölümü İZBAN'a komşu olan ilçelerde. İZBAN'la işine rahat gidebileceğini düşünüyorsa buralara gidiyor" ifadelerini kullandı. Kezer, merkez dışına taşınmanın nedenlerinden birinin de 'güvenli ev telaşı' olduğunu belirtirken, "Burada biraz daha yeni ev telaşı var. Yeni, sağlıklı bir evde oturmak telaşı var. İnsanlar güvenli olduğunu düşündükleri eve gidiyor" dedi.



Tersine Göç: Haydi gel köyümüze geri dönelim

Türkiye İstatistik Kurumu (TÜİK) tarafından hazırlanan 2022 göç raporuna göre İstanbul, Ankara ve İzmir' çok göç veren iller. Büyükşehirlerden göç edenlerin nedenleri arasında, artan kiralarda, kent kalabalığı oluştu, yoğun trafikle oluşan ulaşım sorunları, deprem korkusu, stresli hayat yer alıyor

ESKİDEN insanların hayali büyükşehirlerde yaşayıp kariyer planları yapmaktı. Günümüzde ise bu hayaller tersine döndü. Büyükşehirlerde yaşam kalitesi düşmeye başlayınca insanlarda soluğu köylerine dönmekte buldu.

İstanbul, Ankara ve İzmir başta olmak üzere ekonomik krizin etkileri, büyükşehirlerdeki ev kiralalarının ve ulaşım maliyetlerinin artması gibi birçok alanda hissediliyor.

Türkiye İstatistik Kurumu (TÜİK) tarafından hazırlanan 2022 göç raporuna göre en çok göç alan iller olan İstanbul, Ankara ve İzmir'in aynı zamanda en çok göç veren iller olduğu görüldü. İlk sırada 418 bin 82 kişi ile İstanbul en çok göç veren il olurken; İstanbul'u 161 bin 912 kişi ile Ankara ve 107 bin 312 kişi ile İzmir takip etti. Açıklanan rakamlara göre Türkiye'de 2022 yılında yaklaşık 2 milyon 791 bin 156 kişi iller arasında göç etti.

25 YIL SONRA GÖÇ ETTİ

İstanbul'da 25 yıl yaşadıkdan sonra Tatvan'a göç eden Bekir Ateş, iş olanakları ve ekonomik açıdan daha elverişli olması sebebiyle göç ettiklerini belirtti. Ekonomik ve kültürel adaptasyondan kaynaklı bir geri dönüş yapan Ateş, "1997 yılında İstanbul'a göç ettik. Kırsal bir köyden mega bir kente geçişte gerek kültürel gerek kimlik olarak zorluklar yaşadık. Ekonomik

olarak zorlanmamıza rağmen uzun yıllar idare ettik. Taaki ülke konjonktürü iktisadi ekonomik çöküşü yaşayana dek. Bu yeni zaman diliminde herkes gibi bizde etkilendik. Koşullar bizi radikal bir karar alma sürecine getirdi ve 25 yıl aradan sonra Tatvan'a göç ettik." dedi.

TEMEL GÖÇ SEBEBİ PAHALILIK

Yaşam standartlarının üzerinde bir pahalılık olması sebebiyle İstanbul'da temel ihtiyaçlarını karşılamakta zorlandığını belirten Berivan Yuca da tersine göç edenlerden. Yıllar önce Erzurum'dan iş için İstanbul'a taşınan Yuca, ilk geldiği yıllarda sosyal olarak da etkilendiğini hatırlıyor.

"Yaşadığım yerden farklı bir yaşam tarzı olması beni psikolojik ve sosyal yaşam olarak etkiledi. Bir süre kendi içine kapanık biri olarak yaşadım." diyen Yuca, bugün ise Erzurum'a ekonomik sıkıntılar nedeniyle geri dönmüş. Yuca, uzun süredir Erzurum'a dönmek istediğini ancak taşınma maliyetleri nedeniyle sürecin uzadığını şöyle anlatıyor:

"İstanbul'da yaşadığım maddi zorluk beni çok yıprattı. İstanbul'dan taşınma sürecinde nakliye maliyeti ve yerleşeceğim yerde fahiş kira ücreti de taşınma sürecini uzattı. Ancak sonunda Erzurum'da kendi düzenimi kurdum. Şimdi mutluyum." dedi.

12.Kalkınma Planı Tersine Göçü Destekliyor

GEÇTİĞİMİZ Ekim ayında Türkiye Büyük Millet Meclisi tarafından onaylanan On İkinci Kalkınma Planı'nda (2024-2028) ise tersine göç hakkında maddeleri dikkati çekiyor: "Başta kırsal bölgelerde yaşayan genç kadınlar olmak üzere gençlerin çalışma hayatına girmeleri desteklenecek, kırsala tersine göçü sağlayıcı, ekonomik ve sosyal

hayatı canlandırıcı projeler geliştirilecektir." (750.8.)

"Kırsalda nüfus kaybını önlemek ve tersine göçü sağlamak için beşeri ve sosyal sermaye geliştirilerek istihdam imkânları iyileştirilecek ve ekonominin çeşitlendirilmesi yoluyla kırsal alanların çekiciliği artırılabilecektir." (897.)





Financed by the European Union
Avrupa Birliđi tarafından finanse edilmektedir

Güçlü Gazeteci Özgür Medya Projesi

Projenin Genel Amacı

“Türkiye’de basın özgürlüğü ve bilgi edinme hakkı için elverişli ortamın geliştirilmesi.”

Projenin Özel Hedefi

“Daha güçlü bir savunuculuk, güçlü gazeteciler ve medya özgürlüğü için güçlü bir dayanışma.”

Bu proje ile TGS (Türkiye Gazeteciler Sendikası) ve İGC (İzmir Gazeteciler Cemiyeti), gazetecileri mesleki becerilerini geliştirmelerine, hakları konusunda farkındalık yaratmaya ve aralarındaki dayanışmayı güçlendirmeye destek vererek medya özgürlüğüne yönelik küçülme alanını ele almayı amaçlamaktadır. Proje 2025 yılına kadar devam edecektir.

Proje kapsamında Gazeteciler ile dayanışmayı güçlendirmek ve demokratik toplum olmanın temeli olan basın özgürlüğü faaliyetlerinin desteklenmesinin yanı sıra Gazetecilere yönelik meslek eğitimi, dil atölyeleri, meslek hakları atölyeleri ve işgücü piyasasına tekrar entegrasyonlarını kolaylaştırmak için İGC ve TGS Basın Akademileri kuruldu. Basın Akademileri sektör dışında kalanlara ve mesleğini sürdürenlere yönelik işgücü piyasasının ihtiyaçlarına uygun eğitimler düzenlenmektedir. Telif Desteđi kapsamında serbest ve/veya işsiz gazetecilerin geliştirdikleri içerikler (makale, röportaj, video vb) Yayın Kurulu tarafından değerlendirilmekte ve gerektiğinde mentor desteđi verilmektedir. Belirlenen kriterleri karşılayan içerikler için telif ücreti ödenmekte ve yayınlanmaktadır.

Proje Hedefleri ve Faaliyetler

1. Risk altında olan gazetecilerin korunması ve basın özgürlüğü için dayanışmanın artması

Gazetecilerin adalete erişimlerinin desteklenmesi:

Mahkeme İzemeleri,
Adalete erişimin aktif olarak güçlendirilmesi için yasal destek,
Cezaevi Ziyaretleri, İzleme Raporları

Kamuoyu farkındalığı ve dayanışma girişimleri:

Özgür Yayın ve Özgür Basın Kampanyaları,
Diđer İllerde Paydaş Toplantıları

2. Gazetecilerin istihdama ve sektörde korunmalarına yönelik desteklerin verilmesi

TGS ve İGC Basın Akademileri:

Çalışma alanları, Stüdyolar, Eğitim alanları

Gazetecilerin Mesleki Yeterliliklerinin ve Mesleki Haklar Konusunda Kapasitelerinin Artırılması:

Mesleki Eğitimler,
Yabancı Dil Eğitimleri,
Psikolog Desteđi,
Telif Desteđi,
TGS Yardım Hattı ve Mesleki Haklar için Doğrudan Yardım Kampanyaları

