

CUMHURİYET'İN 100 YILINDA

# İZMİR

İHRACATIN MERKEZİ

## YÜZYILLARA DAYANAN İHRACAT ÖYKÜSÜ

HABERİ SAYFA 4-5'TE

## YÜZYILLIK SÜREÇTE YAPISAL DÖNÜŞÜMLER

HABERİ SAYFA 6-7-8'DE

## TÜRKİYE'NİN DÜNYAYA AÇILAN KAPISI: İZMİR

HABERİ SAYFA 6-7-8'DE

## HEDEF: YÜKTE HAFİF PAHADA AĞIR İHRACAT

HABERİ SAYFA 14'TE

## İZMİR'İN 100 YILLIK DÜNYA MARKALARI

HABERİ SAYFA 20-21-22'DE





CUMHURİYETİMİZİN

1923

100

2023

YILI  
KUTLU OLSUN

YÜZ YILDIR OLDUĞU GİBİ  
YÜZLERCE YIL DAHA İZİNDEYİZ.



# DAİMA CUMHURİYET...

**Y**OK edilmek istenen bir ulusun emperyalizme karşı verdiği vatan mücadelesiyle, yeni bir var oluş talebi doğdu. 'Ümmetten, millete dönüşme' arzusu Cumhuriyet'le taçlandı.

Ağır bedellerden, zorlu yıllardan sonra Cumhuriyet, saltanat ya da halifelikle değil; ulus bilinciyle insan, birey olmayı kucaklayan değerler yarattı.

Özgürlük, eşitlik, adalet; çağdaşlaşma, erdemli bir yaşam çabasının vazgeçilmezleri oldu.

'Cumhuriyet' tek kelimedir ama içinde bilimin öncülüğünü, laikliği, hukukun üstünlüğünü ve demokrasiyi kucaklar.

Ümmet olmaya, boyun eğmeye alıştırılmış topluma karşı Mustafa Kemal Atatürk'le birlikte çıkmış bir isyan yolculuğunun adıdır; Cumhuriyet...

★★★★

Her kelimeyi hissederek, hatta yaşayarak yazıyorum.

Özellikle de kadınlar olarak toplumda ayakları üzerinde durabilen, düşündüğünü açıkça ifade eden, özgürce yaşayabilen bireylere dönüşebildiysek, Cumhuriyet sayesinde.

Eğer kendin olamıyorsan, hayatına yön veremiyorsan, eşit görülüyorsan altın saraylarda şatafatlı hayatlar yaşasan ne fayda?

Öyle nesillerin çocuklarıyız ki, özgürlüğümüz ve onurumuz için bendleri aşarız.

İşte bu nedenle sıkı sıkıya sarılarak; Cumhuriyet diyoruz.

★★★★

100. yıl elbette göğsümüzü gere gere kutlanmalı ve bir yüzyılı tamamlama sevinciyle önce nelerden vazgeçemeyeceğimiz hatırlanmalı.

Dünyanın dört yanı savaşlarla örülürken, çoluk çocuk, kadınlar,



**Dilek GAPPİ**

gappidilek@gmail.com

mazlumlar küresel senaryolara malzeme yapılıyor. Din, mezhep çatışmaları birer mızrağa dönüşmüş, insanlığa haince batırılıyor. Ortadoğu sürekli kan gölü.

Ve dünyanın sarılacağı bir çıkış yolu var; Cumhuriyet.

Özgür olmayan, demokrasiye dayanmayan, bireyin değerini öncüllemeyen her sistem kırılmaya mahkum.

"İnsanın başka insanlara acı vermeden yaşayabilmesi için bir ideali olmalı; manevi ve ahlaki bir ideali" der Tarkovski.

İşte bizim idealimiz 'Cumhuriyet'tir ve insanca yaşama yolunda başka ideale de gerek yoktur.

★★★★

100 yıllık serüvene ülkenin en batısından İzmir'den bakmak istedik. Mustafa Kemal Paşa'nın annesi Zübeyde Hanım'ı topraklarına emanet ettiği, kurtuluş mücadelesi için tahsilini bırakıp Türkiye'ye dönen İzmir kızı Latife Hanım'la nikah yaparak tüm Türk kadınlarına örnek olduğu İzmir'den.

Cumhuriyet öncesi ticaretin kalbinin attığı ama yüzyıl sonra aynı çizgiyi ne denli yakaladığının meçhul olduğu İzmir'den.

Ve herşeye rağmen, şehir dışından konuklara "Cumhuriyetin kentine geldik" dedirten İzmir'den...

Gerçeği arayıp, doğruları yayınlamakla yükümlü olan biz gazeteciler için Cumhuriyet bir cetveldir. Çünkü biliriz ki, doğru cetvelden eğri çizgi çıkmaz.

★★★★

Tarikatlara, cemaatlara, din tüccarlarına, toplumu kutuplaştırarak nefret üretenlere, kamu gücünü şahsi beklentileri için kullananlara, siyasi kayırmacılara 100 yıldır direnenek bugünlere geldik.

Herkes bilmeli ki; gerçeğin dürüstlük arayışında yolumuz daima Cumhuriyetten yana!



İzmir Gazeteciler Cemiyeti Derneği  
İktisadi İşletmesi Adına İmtiyaz Sahibi

**Dilek GAPPİ**

Genel Yayın Yönetmeni

**Macit SEFİLOĞLU**

Yayın Koordinatörü / Haber Müdürü

**Elçin DEMİRTAŞ**



GAZETESİ'NİN ÜCRETSİZ EKİDİR

Sorumlu Yazı İşleri Müdürü

**Özde KOCA**

Görsel Yönetmen

**Selim SANVERİR**

**9 Eylül Gazetesi'nin ekidir, parayla satılmaz. B.T. 30/10/2023**

ADRES: 1470 Sok. No: 6 Gürsoy Han

Kat: 3 Daire: 31

**Alsancak / İZMİR**

Telefon: 0 232 404 89 89

Fax: 0 232 464 89 79

BASKI YERİ:

**ENKİ MATBAACILIK**

Tuna Mah. Sanat Cad. No:41 Çamdibi-Bornova / İzmir

Sertifika No: 35787

Dağıtım: Turkuvaz Dağıtım A.Ş. İZMİR

● gazete9eylul@gmail.com ● www.dokuzeylul.com

## FİNANS MERKEZİ İZMİR

**TARİH** boyunca, Marsilya ve Venedik ile birlikte Akdeniz'in en önemli liman ve ticaret merkezlerinden biri olan İzmir aynı zamanda önemli bir finans merkezi olarak da öne çıkmaktadır. Osmanlı Bankası yanında Credit Lynos, Midilli, Banque d'orient, Societe General, Banque Athene'nin İzmir'de şubeleri vardı. 1888 yılında kurulan Ziraat Bankası ilk şubesini İzmir'e açarak İzmir'e verdiği önemi ortaya koyuyordu.



## İLK İHRACAT BUĞDAY



**İZMİR**'de tarihi boyunca Bergama'da altın çıkarılırken, tahıl, şarap, zeytinyağı tarımı öne çıkıyordu. İzmir'in kuzeyinde hayvancılık, Foça'da ünlü değirmenlerin yapıldığı taşçılık vardı. Bu ürünlere zamanla incir ve üzüm eklendi. Ödemiş'te tekstil boyacılığı dikkati çekiyordu. Tarih kaynaklarına göre İzmir'den ilk ihrac edilen ürün buğdaydı. İhrac edildiği ülkeye Yunanistan'dı.

# Yüzyıllara dayanan ihracat öyküsü

**Ünlü Seyyah Evliya Çelebi'nin "Tam bir liman kenti" dediği İzmir, dünya ticaretinde yüzyıllardır varlığını korumakla kalmamış, dünya kenti olma özelliğini ekonomik yaşamın yanı sıra sosyal ve kültürel yaşamda da himaye etmiştir**



## FUAR KAPILARINI DÜNYAYA AÇAR

**29 EKİM 1923** tarihinde ilan edilen Cumhuriyet'in ekonomi yönetimi, Atatürk'ten aldığı direktifle, 17 Şubat'ta yapılan İzmir İktisat Kongresi'nde alınan kararları yaşama geçirmekle işe başladı. Sanayi ve tarım alanında üretimi artıracak adımlar Kalkınma Planlarında yerini buldu. 1923 yılında İzmir'de 60, ilçelerinde 45 olan fabrika sayısı 10 yıl sonra İzmir'de 129'a, kazalarda 74'e yükseldi. Pamuklu ve yünlü mensucat, trikotaj, mobilya, ilaç, inşaat malzemeleri, döküm grupları yeni



sanayi tesislerince üretilen ana ürünler oldu. Atatürk'ün İzmir İktisat Kongresi'nde, kentte sergiler, fuarlar açılması önerisi sonrasında 4 Eylül 1927 tarihinde 21 gün açık kalan 9 Eylül Mahalli Sergisi, İzmir Enternasyonal Fuarı'nın temelini oluşturdu. Bu sergide 175 yerli, 9 ülkeden 72 yabancı firma ürünlerini tanıtırken, sergiyi 80 bin 744 kişi ziyaret etti. İzmir Enternasyonal Fuarı Cumhuriyet dönemi İzmir ekonomisi dış ticaretinin şekillenmesinde önemli rol oynadı. İzmir, Cumhuriyet döneminde de ihracat gücünü korumaya devam etti.

**DENİZLERE** hâkim olan milletler tarih boyunca uluslararası ticarete hep güçlü bir şekilde yerlerini almışlardır. İngiltere, Hollanda, Portekiz, İspanya tarih boyunca denizcilikteki hakimiyetleri sayesinde dünya ticaretinde öne çıkmışlardır.

Osmanlı İmparatorluğu da, 15. yy.'dan itibaren Akdeniz'de büyük bir deniz gücüne ulaşmıştı. Osmanlı bu sayede başta Venedik olmak üzere Akdeniz'in pek çok ülkesiyle ticari ilişkilerini yoğunlaştırmıştı. Öyle ki, Osmanlı İmparatorluğu 15. yy.'da Venedik'te bir Ticaret Merkezi kurmuştu. Bu merkez İtalya ve Avrupa'daki diğer ülkelerle Osmanlı İmparatorluğu arasındaki ticaret trafiğini çağın gereklerine göre yerine getiriyordu.

17. yy.'da Anadolu'da Türk tüccarlar, Mısır, İran, Venedik ve Fransızlarla ticaret yapmak için o döneme göre büyük firmalar kurarak yatırımlar yaptılar. Deniz seferleri Kuzey Afrika'dan Karadeniz'e ticaret için yapılırken, Anadolu'da deve ve at arabaları ile nakliyesi gerçekleştirilen teşkilatlar kurulmuştu.

Osmanlı İmparatorluğu'nun toprakları genişledikçe o coğrafyalardaki tarım ürünleri, hayvancılık, baharatlar, deri ürünleri ticarete konu oluyordu. Akdeniz'de İzmir Limanı'nın konumunun güçlenmesiyle birlikte İzmir, ihracat açısından Osmanlı İmparatorluğu'nda çok önemli rol üstlenir hale geliyordu.

Osmanlı İmparatorluğu hakimiyetindeki

toprakları büyüttükçe o coğrafyalarda Romalılar zamanında inşa edilmiş son derece temiz yollara güzergahlara kavuştular. Bu da Osmanlı İmparatorluğu'nda lojistik sektörünün öne çıkmasını sağladı. Kimi tarihçilere göre, develerle 100 günde aşılacak İzmir-İran sınırı arasındaki yollarda bine yakın kervansaray inşa edilmişti. İpek Yolu üzerinde olan İzmir Limanı, yolların ve kervansarayların katkısıyla İzmir ve Anadolu topraklarında ticaret ve ihracat büyük bir gelişim gösterdi.

### "MÜSTESNA BİR LİMAN KENTİ"

1671'de İzmir'i ziyaret eden ünlü seyyah Evliya Çelebi, şunları yazar; "Osmanlı'nın himayesi altında ve ona ait olan İzmir tam bir liman kentidir. 260 Bender'e (bir uzunluk ölçüsü) uzanan iskelelerde yükleme ve boşaltma yapılıyor. Osmanlı'nın 18 yabancı ülke ile geliştirdiği ilişkiler sonucu İzmir'e yılda bin gemi geliyor ve gidiyor. Yabancı ülkelerin konsolosları, tüccarları kentte faaliyet gösteriyor. İzmir müstesna bir liman kentidir."

İzmir 8 bin 500 yıllık tarihi boyunca her zaman liman, ticaret ve ihracat kenti olmuştur. Osmanlı İmparatorluğu gemi yapımında da önemli tersanelere sahipti. 1800'lü yılların ortalarına kadar süren bu iş kolu, üç tarafı denizlerle kaplı olan Osmanlı'nın denizler aracılığıyla dünyaya açılmasına öncülük etti.

# ULUSLAR ARASINDA KÜLTÜREL REKABET

**Milletlerarası ticaret toplumların sahip olamadığı zenginliklere kavuşmalarını sağlayıp hayatlarını kolaylaştırdığı gibi, uluslararası ticarete getirilen yasaklar ve kısıtlamalar toplumların birlikte çözüm üretmelerini de beraberinde getirmiştir.**

ASYA kıtasında kurulan ilk ve en büyük kütüphane Bergama'ya aitti. 200 bin ciltten oluşan kütüphane Mısır'ın İskenderiye Kütüphanesi'nden sonra ikinci büyük kütüphane konumuna ulaşmıştı. O yıllarda aralarında kültürel bir rekabet olan bu kentler kitap sayısı başta olmak üzere bilimsel çalışmalar konusunda da mücadele halindeydi. Bergama ve İskenderiye arasında yaşanan kültürel rekabet o dönemde kağıt üretiminin temelini oluşturan papirüsün Mısır'dan Bergama'ya ihracatına yasaklama getirilmesini beraberinde getirdi.

Mısır Kralı'nın Bergama Kütüphanesi'nin İskenderiye Kütüphanesi'ni geçmemesi için getirdiği papirüs ihracat yasasına karşı Bergama Kralı II. Eumenes yeni bir kağıt icat edecek olana büyük ödüller vaat edince, dönemin kütüphane müdürü Krates'in oğlak derisini işleyerek yazılabilecek hale getirmesiyle parşömen dünyaya Bergama'dan yayıldı. Selüloz kağıdının ortaya çıkmasıyla parşömen uzun yıllar yalnızca önemli anlaşma ve fermanlarda kullanıldı.

## TARIM TEKNOLOJİYLE TANIŞIR

İzmir'in ticaretinde 17. yy'da Fransızlar etkiliydi. 1700'lü yılların sonunda Osmanlı'nın dış ticaretinde Fransa'nın payı yüzde 60 idi. Osmanlı'nın dış ticaretinde diğer güçlü ülkeler İngiltere ve Hollanda idi. 1800'lü yıllarda bu ülkelere Almanya eklendi. Yine 1800'lü yıllarda İngiltere'nin İzmir'e ilgisi arttı. 1823'de İzmir'de 35 İngiliz firması varken, İngiliz firma sayısı, 1849'da 202, 1855'te 919, 1860'ta ise 1061 oldu. 1838 yılında İngiltere ile yapılan ticaret anlaşması dış ticaretimizin İngiltere ile yoğunlaşmasını beraberinde getirdi. 1839'da İngiltere'ye 433 bin 512 sterlin ihracat yapıldı. İngiltere toplam ihracattan yüzde 30 pay alıyordu. İngiltere'yi Fransa, Amerika Birleşik Devletleri ve

Rusya takip ediyordu. 1838'de İngiltere ile yapılan ticaret anlaşması sonrasında İngilizler İzmir'de müslümanlar dahil, sermaye sahipleri ile birinci derecede tarımsal alanlarda ortaklıklar kurdular. Teknolojik araçlarla tanışan Egeli üreticiler, üretim kapasitesini artırdı. Bunun sonucunda pamuk gibi pek çok ürünün yıldızı parladı. 1864'te İzmir'den yapılan 4 milyon 832 bin sterlin tutarındaki ihracatın 1 milyon 674 bin sterlinlik kısmını pamuk oluşturuyordu. Ege'de pamuğun gelişimi İngilizlerin eseridir demek yanlış olmayacaktır. Tekstil devi İngiltere pamuk hammadde depolarına İzmir'i dahil ediyordu. 1870 yılında İzmir'de 40 çırçır fabrikası faaliyet gösteriyordu.

## İNGİLİZLERİN ÇALIŞMALARI

İngilizlerin Ege'de tarım üretimindeki çalışmaları, pamuk ile sınırlı kalmadı. Ayvalık'ta 1891'de zeytinyağı fabrikaları kuran İngilizler, daha sonra üzüm, incir, zeytin, meyan kökü, bal işletmeleri kurdular. İngilizler sayesinde bal üretimi 4 kat arttı. İngilizler Londra ve Liverpool başta olmak üzere Avrupa'nın her tarafına işlenmiş ürün ihracat etmeye başladılar.

İngilizler sonraki süreçte ayçiçek ve pamuk tohumu işleyen bitkisel yağ fabrikaları, susam fabrikaları kurdular. İngilizler ilerleyen yıllarda maden sektörüne de giriş yaptılar. Toplumların içinde bulunduğu ortam dış ticaret politikalarında da değişikliği beraberinde getiriyor. Osmanlı Devleti, 1. Dünya Savaşı öncesinde uygulamaya başladığı yeni iktisat politikaları çerçevesinde önemli ihracat ürünlerinin ihracatını yasaklamaya gitti; Bu ürünler: Buğday, fasulye, hububat, patates, pirinç, yağlar, zeytinyağı, soğan, tuz, pekmez, bal, pastırma, sucuk, arpa, saman, yulaf, kepek, her türlü hayvan yemi, kimyevi madde, sabun, deri, hayvan postları, inşaat malzemeleri, petrol, palamut, pamuk, afyon.



## KURULUŞ ÖNCESİ EKONOMİYE YÖN VEREN ŞEHİR

**KURTULUŞ** Savaşı sonrasında, Cumhuriyet ilanından 8 ay önce Gazi Mustafa Kemal, ekonomide geleceğin ana stratejilerini oluşturmak için büyük bir hazırlığa girişti. İktisat Vekili Mahmut Esat'tan ekonominin tüm kesimlerini içine alacak büyük bir kongre organize edilmesini istedi.

Askeri başarıların, iktisadi başarılarla taçlandırılması gerektiğine inanan, bu sayede güçlü bir devlet olacağımıza inanan Gazi Mustafa Kemal, çok iyi bir iktisadi program oluşması için sanayi ve ihracat kenti olan İzmir'i toplantı yeri olarak bizzat kendisi seçti. Kongreye verdiği önemi de şu sözlerle

özetledi; "Erzurum Kongresi nasıl ki bu milletin ayağa kalkmasını sağladıysa, İzmir İktisat Kongresi de Türk ekonomisinin çıkış noktası olacaktır. Bu kongre bu nedenle çok mühimdir."

### YERLİ MALI TERCİH EDİLECEK

İzmir İktisat Kongresi'nde sanayinin ve ihracatın gelişimi için alınan kararların önemlileri şunlar oldu; "Yerli sanayi, yabancı mala karşı ağır gümrüklerle korunacaktır. Sanayiye gereken ara mallar gümrüksüz girecektir. Yatırım için gelecek tesislerden gümrük alınmayacaktır. İç ihalelerde yerli malın fiyat farkı ithal ürüne göre yüzde 100'ü geçse

bile yerli mal tercih edilecektir. 5 dönüme kadar olan devlet arazileri, üzerinde tesis kuracak girişimcilere bedelsiz verilecektir. Burada muafiyet Türk tebasında olanlardır. Şirketlerde ise buna uyulması için hissenin yüzde 75'inin yerli olması yeterli olacaktır. Sanayi teşviki 5 yıl geçerlidir. Bu süre bitince 25 yıl daha uzatılabilecektir. Halk, memur ve askerlerin yerli mensucat kullanmaları sağlanacaktır. Sanayi eğitimine önem verilecektir. Sanayi odaları kurulacak ve bu odaların üst kuruluşu olacaktır. Sanayiye kaynak aktaracak bankalar kurulacaktır. Bu girişim mevcut bankalardan hisse alınarak ve devletin de katkısı ile

gerçekleşecektir. Sanayi tesisi kurmaya uygun yerlere ve ülkenin doğal kaynaklarına ulaşım sağlanacaktır. Demiryolları yapılacak ve şoseler döşenecektir. Emtia taşınması ucuz tarife ile sağlanacaktır."

İktisat Kongresi'nde alınan kararların büyük bölümü ihracatı tetikleyecek niteliktedir. Sanayi teşvikleri, üretimin artırılmasına yönelik önlemler, demiryollarının ve limanların genişletilmesi, navlun indirimleri, ipotek karşılığı kredi, yurt dışında ticaret ataşeliklerinin kurulması, sigortacılığın geliştirilmesi, mamul ürün ihracatının teşviki bunların başında gelmektedir.

# Yüzyıllık süreçte yapısal DÖNÜŞÜMLER

**ANADOLU**, üç kıtanın kesişim yerinde, sayısız imparatorlukların kuruluş, gelişme ve sönümlenmesine sahne olurken tarih boyunca gündeme gelen değişik uygarlıkların birikim ve etkilerini içselleştirip kendine özgü "Anadolu Kültürünü" yarattı. Bu süreçlerin yarattığı hareketlilik, göçler, savaşlar ve yaratılan uygarlık değerleri bu kültüre sinmiş bulunuyor. Anadolu coğrafyasının en batısında yer alan İzmir, tarih boyunca, uygarlıkların ve ticaret yollarının kesişme noktası; "Doğu'nun en batısı ve Batı'nın da en doğusu" olarak tarihi süreçlerin düğümlendiği bir kent oldu. Bir İyon kenti olarak kuruldu. Yakın çevresindeki tarihi kentlerle birlikte, uygarlığı bugüne taşıyan, "akli düşüncenin" doğup serpiştiği topografyanın içinde yer alırken, eski Doğu kültürleri ile olan sıkı ilişkileri bölgeyi çağın en ileri uygarlığı durumuna getirmişti. Yüzyıl önce de, uğradığı işgalin tetiklediği Kurtuluşun sonra, "Kuruluş" ve "Cumhuriyetin" ayrıcalıklı kenti olmayı sürdürdü.

*"Doğu'nun en batısı ve Batı'nın da en doğusu" olarak tarihi süreçlerin düğümlendiği bir kent oldu.*

## ASYA'NIN EN GÜZEL KENTİ

Anadolu'nun Doğusunda 10-12 bin yıllık uygarlık kalıntıları bugün yeniden keşfedilirken; İzmir Yeşilova Höyüğü'nün buluntuları da bizi 8500 yıllık bir geçmişe taşıyor. Ayrıca Bayraklı Tepekule'nin yerleşim yeri MÖ 3000 yıllarına uzanan bir geçmişe sahip. MÖ 650'li yıllarda kurulan İyon Kentler Birliği döneminde Doğu Akdeniz'den Karadeniz kıyılarına kadar sayısız İyon ticaret kolonileri ile Kent en parlak dönemlerinden ilkinin yaşadı. İzmir, çeşitli kavim ve uygarlıkların istila ve etkisinde kalarak defalarca yıkılıp yapıldıktan sonra MÖ 344 yılında Büyük İskender tarafından, bugünkü Kadifekale'nin bulunduğu Pagus Dağı eteklerinde yeniden kuruldu. Coğrafyacı Strabon, miladi tarihin başlangıç yıllarında İzmir'i Asya'nın en güzel kenti olarak tanımlar.

## OSMANLI'NIN TİCARET MERKEZİ

İzmir, Roma İmparatorluğu'nun ilk yüzyıllarında Asya eyaletinin en önemli kenti konumundadır. İmparator Augustus devrinde, Roma ordusunun ihtiyacı olan gemi, yiyecek ve elbise teminiyle; teknik bilgi, sanayi, ticaret ve inşaatta öne çıkarak zenginleşti. Doğu'dan gelen mallar, Roma İmparatorluğu'na İzmir üzerinden, transit ticaret olarak gidiyordu. Osmanlı döneminde İzmir ekonomisi 15. yy.'da İzmir Doğu ve Batı ticaretinin bulunduğu yer olarak, doğudan ipek ve baharat; batıya geliyor, karşılığında batıdan doğuya kumaş ve altın para gidiyordu. 16. yy. başlarında İzmir'in nüfusu 5000 dolayında iken, göçlerle nüfus artarken, ticaret yanında yeni alanlar tarıma açıldı. 17. yüzyılda İzmir artan göçlerle bir yandan kozmopolit kent; diğer yandan uluslararası bir ticaret merkezi durumuna geldi. Bölgede pamuk ekiminin artması ve tütün ekiminin başlaması tarım ve ticaretin giderek canlanmasına katkı yaptı. Osmanlı ekonomik ve ticari durgunluğa yönelirken, Batılı tüccarların ilgisi nedeniyle İzmir ekonomisi canlanıyordu. 17. ve 18. yüzyıllar boyunca gözlenen ekonomik gelişmeler kentin canlanmasını sağlarken, Kentin ticari ve ekonomik aktivitesi Frenk Mahallesi'nin sahili boyunca kuzey yönünde ve Frenk Caddesi üzerinde gelişme gösterdi. Sanayileşen Batı'nın makine üretimine dayalı seri üretimi karşısında el sanatlarına dayalı imalatın rekabet şansı giderek azalırken Osmanlı piyasası daha çok hammaddenin ihracatıyla yetinmeye, karşılığında Batı'dan

dokunmuş kumaşları almaya yöneldi. Cumhuriyet öncesi her dönemde İzmir'de yabancı tüccar ve girişimciler hep ağırlıklı oldular. Roma ve Bizans döneminde, Ceneviz ve Venedikli tüccarların bu ilişkileri Selçuklu döneminde de sürdü. Batı Anadolu, Akdeniz ve İtalyan kentlerinin buğday ihtiyacı için önemliydi. Ayrıca bu ticari ilişkilerin giderek ekonominin diğer alanları ve kültürel ilişkilere de yansıtıldığı görülür. Bu ilişkiler Osmanlı döneminde de sürdü. 18. yüzyıl başlarında İzmir'in liman kenti olarak ihracat ve ithalattaki ağırlığı, İstanbul'un önünde olup Osmanlı'nın en önemli ticaret kenti konumundadır. Yüzyılın sonlarına doğru canlanan ekonomik süreç İzmir nüfusunu 30 bin dolayından 100 bine taşıdı. Ancak 19. yüzyıl başlarında, Amerika ve Mısır pamuğunun öne çıkması ile İran ticaretinin Trabzon üzerinden Karadeniz'e yönelmesi ve Mersin limanının devreye girmesi İzmir'in Anadolu'nun tek limanı olma özelliğini kaybetmesine neden oldu. 19. yüzyıl ortalarına doğru İzmir Limanı sadece Ege bölgesinin limanı olarak Osmanlı ekonomisindeki ağırlığını kaybetti.

1838 Balta Limanı Anlaşması ile Osmanlı ekonomisi Batının rekabetine tek yanlı olarak açıldı. Kırım Harbi ertesinde Batının Borç tuzağına takıldı. 1880 yılına gelindiğinde, Osmanlı borçlarının ödeyemez duruma düştü. Bu nedenle 30 yıllık süre ile "Tütün Tekeli" kurularak, İzmir Sancağının tütün, tuz, damga resmi ve ipek öşürü gelirleri Dünyu Umumiye İdaresine bırakıldı. Böylece 19. yy. sonlarında ve 20. yy. başlarında İzmir ve Ege Bölgesi'nin ticaret, tarım ve sanayisi büyük ölçüde yabancıların eline geçmişti. Halıcılık ve dokumacılık bile yok olmaya yüz tutarken, kalanlar da yabancıların elindeydi. Bir Levanten kenti olan İzmir'de, ekonomi ticaret, liman ve demiryolları tümüyle yabancıların kontrolüne girmişti. Her ülkenin İzmir'de kendi bankaları ve posta idaresi oluşmuştu. Ayrıca Dünyu Umumiye, vergileri kendisi topluyordu. Cumhuriyete, Osmanlı'dan mali ve ekonomik sistemi çökmüş, geri kalmış, yarımlaşmış ve yıkılmış bir tarım ekonomisi kalıyordu.

*İlkel tarımsal teknoloji ve kapalı ekonomi nedeniyle tarımsal ürünleri pazarlama olanakları yoktu.*



Kısacası Osmanlı'da, yönetim, ekonomi ve maliye sistemleri tamamen yabancı ülkelerin kontrolün girmişti. Üstelik Kurtuluş Savaşı sürecinde, harp sanayi dışındaki sektörler daha da gerileyecekti.

## ÇAĞDAŞLAŞMA ADIMLARI ATILDI

Mustafa Kemal daha Cumhuriyet ilan edilmeden önce, kurumsal alt yapısının önemli bir kısmını hazırlamıştı. TBMM'ini kurmuş ve Savaş bile Meclis Hükümeti ile yönetmiş, 9 Umde ile Halkçılık programını oluşturmuş ve ayrıca 1921 Anayasasını uygulamaya koymuştu. Ancak 1919'dan 1922'ye kadar İzmir kenti ve batı Ege'deki zengin tarım bölgeleri Yunan işgalinde başlayan göçler, bölgede iş gücü sıkıntısı ve terk edilmiş araziler nedeniyle 1923 tarımsal üretimi on yıl öncesinin altına düşürmüştü. Ayrıca tarımsal teknoloji ilkel ve kapalı ekonomi nedeniyle tarımsal ürünleri pazarlama olanakları yoktu. Mustafa Kemal kurtarmanın yetmeyeceğini, artık her yönüyle bitmiş ve tükenmiş olan, çağ ve bilim dışı geleneksel toplum yapılanmasına dayalı Osmanlı

yönetim sistemi yerine yeni ve çağdaş bilimsel gelişmelere dayalı sistemler kurmanın zorunlu olduğunun bilinci içindeydi. O yüzden, tek kişinin egemenliği yerine oluşturduğu TBMM üzerinden anayasal sistemi içinde, akıl, bilim, katılımcılık ve hukuk devleti ilkelerine dayalı yeni bir sistem getirmek istiyordu. Daha Kurtuluş Savaşının başlangıcında 1921 Yılında Ankara Maarif

Kongresini toplamış; gelecek kuşağın akli hür, irfanı hür ve vicdani hür nesiller olarak yetiştirilmesi görevinin öğretmenlerde olduğunu açıkça vurgulamıştı.

Kurtuluşun hemen sonra 1 Kasım 1922'de Saltanat ve Sultanlık sisteminin kaldırılması ve tüm yetkilerin TBMM'inde toplanması kararını onaylatmıştı. Bir yıla varmadan 29 Ekim 1923 yılında da Cumhuriyet ilan edildi. Arkasından 3 Mart 1924 yılında Hilafetin kaldırılması kararı yanında, aynı gün Öğretimin Birleştirilmesi yasası kabul edildi. Eski köhne sistemin sürmesine hizmet eden Tarikatların Kaldırılması, Tekke ve Zaviyelerin Kapatılması kararı 30 Kasım 1925'de alındı. 1 Mart 1926'da Türk Ceza Kanunu kabul edildi. 1928 yılında Laiklik kabul edildi. Ayrıca Şapka ve Kıyafet Kanunu 25 Ağustos 1925'de; Miladi Takvim 26 Aralık 1925'de ve Medeni Kanun 17 Şubat 1926'da kabul edildi. Yazı Devrimi 1 Kasım 1928 yılında gerçekleşti. Bütün bu düzenlemelerle çağdaş bir toplumun oluşturulması yönündeki kurumsal alt yapı ve sistemsel düzenlemeler getirilmiş oluyordu. Eğitim alanında önemli adımlardan olan Üniversite reformu ile eğitimde çığır açan ve kısa sürede önü kesilen Köy Enstitüleri uygulaması 1930'lu yıllarda devreye girebildi.

## İKTİSADİ MİSAK OLUŞTURULDU

Benzer düzenleme ve reformlar ekonomik alanda da ortaya kondu. Ankara hükümeti 1924'ten itibaren tarımsal üretimin ve ihracatın savaş öncesi düzeylere ulaştırılması yönünde önlemler aldı. Özellikle pamuk ve tütünde bu hedefler erken yakalandı. Ancak incir ve üzüm

# Anadolu'nun batıya açılan kapısı: İZMİR



ATATÜRK ile başlayan kurtuluş ve kuruluş döneminde İzmir ekonomisinde de yeni bir yapılanma ve kurumlaşma yaşandı. Tarih boyunca Anadolu'nun batıya ve dışa açılan ticaret kapısı İzmir, İktisat kongresi ile birlikte dıştan çok, ülke içi ile bütünleşen bir rota değişimi yaşadı. Batılı tüccarların bir kısmı ile Rum ve Ermeni tüccarların İzmir'den ayrılmalarının yarattığı boşluğu Türk tüccarlarla doldurma arayışı başladı. Bu dönemde

Türkiye İş Bankası, Emlak ve Eytam Bankaları, Ziraat Bankası ve Merkez Bankası'nın şubeleri dışında, İzmir merkezde Esnaf Akalı Bankası ile Akseki Ticaret Bankası ile bölge merkezli Akşehir ve Manisa Bağcılar bankalarının şubeleri bulunuyordu. Ayrıca iki Fransız, iki İtalyan ve bir Alman bankasının şubeleri vardı. İzmir'in ihracatı, yine eski Levanten girişimciler tarafından dolaylı olarak yönlendiriliyordu. Savaş ertesinde İzmir'i

terk eden tüccarların bir bölümü Trieste gibi serbest limanlara yerleştiler ve Avrupa ile ticareti oralarından yönlendirdiler. İzmir'de iken ürün toplamada aracı olan Türk tüccarlar, ürünleri hazırlayıp onlara ihraç eder görünüşü; bu ürünleri Avrupa'ya gönderdiler. Tramvay ve elektrik ile liman işletmeleri başta olmak üzere 20 dolayında anonim şirket ile 1923 yılında İzmir'de 10 adet fabrika vardı. Bunlarda 1800 işçi çalışıyordu. 1933 yılında fabrika sayısı

129'a ve çalışan sayısı 5000 dolayına çıkmıştı. Bu fabrikaların içinde dokuma, zeytinyağı, makarna, sabun, doğrama-demir işleri, kutu, matbaa ve un sayıca daha kabarık olanlardır. Çoğu henüz daha küçük çaplı atölyelerdir. Değinen dönemde İzmir'den üzüm ve incir ihracatı başı çekmekteydi. Kısacası İzmir ekonomisi Cumhuriyet Türkiye'si'ne hızla uyum sağlayıcı yönde bir dönüşüm yaşadı.

üretim ile pazarlamasında Rumların yarattığı boşluk ve kaynak yetersizliği bu alanlarda üretim hedeflerinin yakalanmasını geciktirdi. Benzer durum imalat ve sanayi dallarında daha yoğun olarak yaşandı. Zira bu sektörler ağırlıklı olarak savaş öncesinde yabancı tüccarlar (Levantenler), Rumlar ve Ermenilerin elinde bulunuyordu. Türk girişimcilerin sermaye sıkıntısı vardı. Erzurum Kongresi, İzmir'in kurtuluşundan beş ay sonra henüz cumhuriyet kurulmadan sadece İzmir'in değil tüm Türkiye'nin ekonomik kurtuluş ve kuruluşu için 17 Şubat 1923'de Türkiye İktisat Kongresi 1135 delege ile toplandı. Mustafa Kemal, Erzurum Kongresi'nde, "ulusal misakla" "ulusal egemenliğe" dayalı politik rejimin temellerini atmıştı. İzmir İktisat Kongresi ile toplumdaki tüm sosyal kesimlerin katılımıyla oluşan bir "iktisadi misak" oluşturuldu. Kongre'de "toplumun gerçek kurtuluşu olan ekonomik gelişmenin ilkeleri saptandı". Sanayici, tüccar, çiftçi ve işçi gruplarının önerileri kongre metnine girdi. Kongrede üreticinin, ihracatçının, ulusal sanayi ve işçinin korunması ile demir yollarının geliştirilmesi kararı çıktı. Kongre metinleri, 1930'lu yılların başlarına kadar sürecek dönemin politikası için yönlendirici oldu. Devletin her alanda; özellikle de kalkınmayı sağlayacak sanayileşmede yönlendirici olması istendi. Kongrede üstü kapalı, piyasa sistemi benimsendi. Yeni kurulacak sistem, ekonomik alanda olduğu kadar toplumsal

alanlarda da köklü bir dönüşüm gerektiriyordu. Oluşturulan ulusal ekonomi politikası ile her şeyin yeniden kurulduğu, yeni bir yapılanma dönemi başladı.

## GİRİŞİMCİYE DEVLET DESTEĞİ

Ülkede devletin, kendinin girişimci olması yerine sanayici, tüccar ve çiftçinin desteklenip yönlendirilmesi arzulandı. "Kalkınmanın ortam ve iklimini" yaratacak ön koşullar hazırlaması gerekiyordu. 1923 yılında Ülkede milli gelir içinde sanayinin payı yüzde 13,2, imalat sanayinin payı yüzde 12,3 idi. 1923 yılında kişi başına milli gelir 75 TL ve dolar olarak 45 dolar dolaylarında bulunuyordu. Bu çerçevede, ülkede ulusal bankacılığı geliştirmek için 1924 yılında katılımcı bir yöntemle özel girişimcilik esasına dayalı olarak "Türkiye İş Bankası" kuruldu. 1925 yılında "Türkiye Sanayi ve Maadin Bankası", Osmanlı'dan kalan devlet işletmelerini yönetmek ve yenilerini kurmak için görevlendirildi. Bu kuruluş 1932'de yönetimindeki fabrikaları;

yeni oluşturulan "Devlet Sanayi Ofisine" devrederek yeni bir yapıya dönüştü. 1924 yılında Ziraat Bankası ve 1926'da "Emlak ve Eytam Bankası" yeniden düzenlendi. 1925'te Tütün İdare-i Muvakkatesi kuruldu, 1926'da Alkollü İçkiler Tekeli İstatistik Genel Müdürlüğü kuruldu. 1927'de nüfus, sanayi ve tarım sayımları yapıldı. Ayrıca Teşviki Sanayii Kanunu

aynı yıl çıkarıldı. 1928'de İktisat Vekaleti Kuruldu. 1929'da Gümrük Tarife ve İhracatın Murakabe ve Korunması Hakkında Kanun; Menkul Kıymetler ve Kambiyo Borsaları Kanunu ve 1930'da Türk Parasının Kıymetini Koruma Kanunu çıkarıldı ve Merkez Bankası kuruldu.

Getirilen bunca düzenlemeye karşın 1930'lu yıllara gelindiğinde, ekonomide ulaşılan sonuçlar tatminkar olmaktan uzaktı. Zira Osmanlı'nın geleneksel toplum yapılanmasında özel girişimciliğin ortam ve ön koşulları oluşmamıştı. Üstelik 1929 -30 Dünya Ekonomik Krizi yaşanmıştı. Bu ortamda temel ihtiyaç maddeleri olan 4 beyazı (un, şeker, tuz ve kaput bezi) üretme sorumluluğu devlete kalmıştı. Bu nedenle "İlimli Devletçilik İlkesi" içinde özel sektör yanında devletin ekonomik kalkınma ve sanayileşmede daha aktif olması yönünde, "Planlı Sanayileşme" ye geçildi. 1934 yılında uygulamaya konulan planla, ithal edilen ürünleri ikame edilmesi amacı öncelikli idi. Birinci Sanayi Planı'nda 44 Milyon TL yatırım öngörüldü. Ancak uygulamada 100 milyon TL'yi buldu. Yatırımların yüzde 36'sı dokuma olmak üzere, maden, selüloz, kimya ve seramik alanında gerçekleşti. Planda öngörülen 19 fabrika, ülke içinde dengeli olarak devreye alınırken, çoğu öngörülenden daha kısa sürede üretime geçti. Bütün bu yatırımlar devletin kendi bütçesinden karşılanırken, 1 Mart 1924 yılı

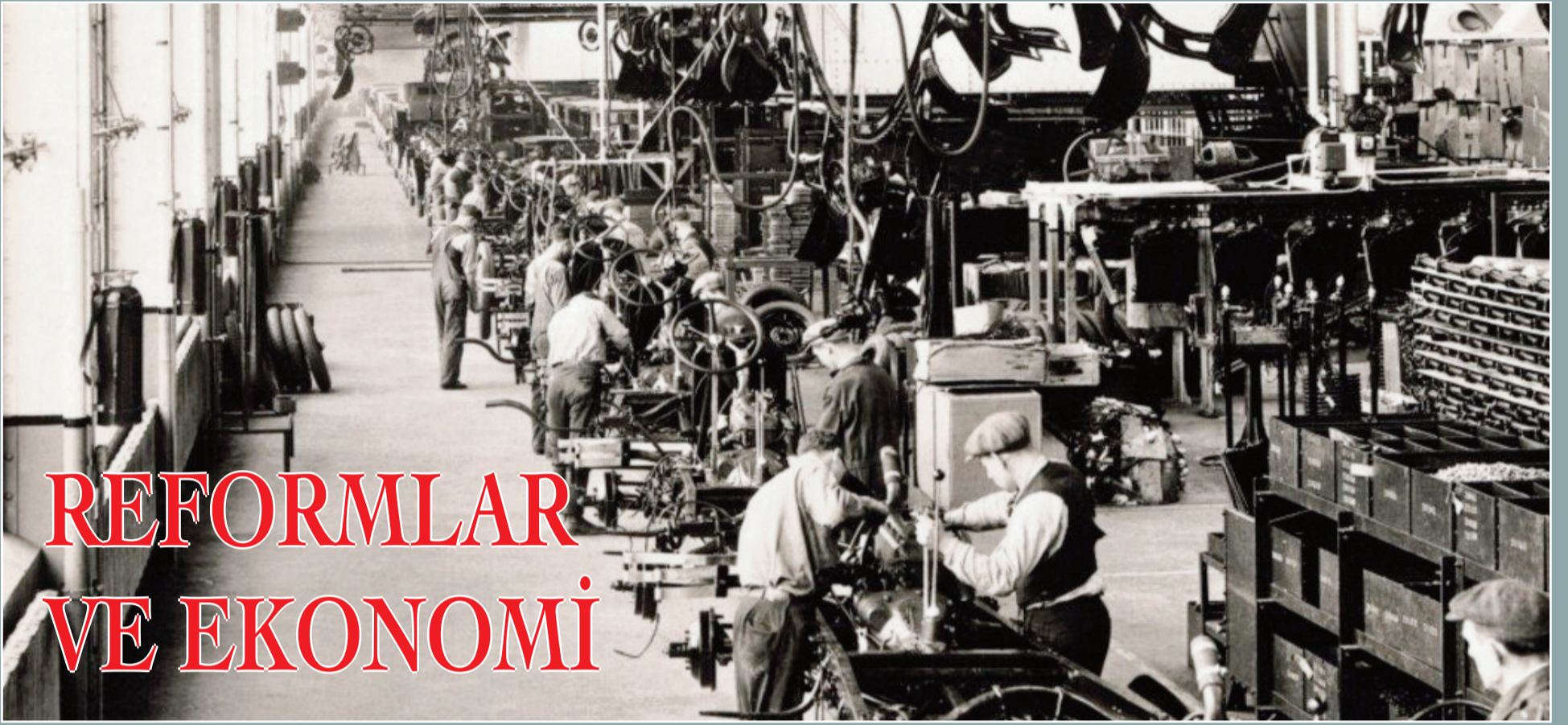
bütçesinde belirlenen "Denk Bütçe, Düzgün Ödeme" ilkesinden taviz verilmedi. İki istisna dışında bütçe açık vermedi. Sanayileşme sürecinde itici güç Sümerbank oldu. 1930-40 yılları arasında buğday üretimi ikiye katlandı, diğer tarım ürünlerinde önemli gelişmeler sağlanırken, hızlanan sanayileşme nedeniyle tarımın milli gelirdeki payı 1938'de yüzde 48'e geriledi. Ülkede sanayileşme yönünde köklü bir değişim başladı. 1936'da İş Kanunu çıkarıldı. Büyük işletmelere ve şirketleşmelere yönelim arttı. 1938 yılı dışında dış ticaret açığı verilmedi.

Dönemin başında bir demokrasi denemesine girildi. Kadınlara seçme ve seçilme hakkı tanındı. Nüfus 11 milyondan 17 milyona, okuma-yazma oranı yüzde 20'ye, demiryolu 4 bin km'den 7 bin km'ye çıkarken demir-çelik, çimento ve şeker fabrikalarını da kuran Türkiye, sanayileşmede ciddi bir hamle yaptı. Temel mal ve ürünlerde önemli ithal ikameleri nedeniyle bu dönem, "ithal ikameci sanayileşme dönemi" olarak adlandırılır. İkinci Beş Yıllık Sanayileşme

Planının hazırlığı 1936 yılında başladıysa da İkinci Dünya Harbinin ayak sesleri nedeniyle uygulama şansı bulunamadı. Ekonomi daha çok askeri açıdan Ulusal Savunmaya öncelik ve ağırlık verdi. 1940'lı yıllar Harp Ekonomisi ortamında geçti. 1947 yılından sonra önemli yasal ve kurumsal düzenlemeler yeniden devreye alındı.

**1924 yılında katılımcı bir yöntemle özel girişimcilik esasına dayalı olarak "Türkiye İş Bankası" kuruldu.**

**Tasarruf ve yatırım odaklı ekonomik yapılanma yerine tüketim ve ticaretin sürüklediği yapılanma.**



# REFORMLAR VE EKONOMİ

**ÖZETLE** Mustafa Kemal'in Kurtuluş, Kuruluş ve Kurumlaşmaya uzanan Cumhuriyeti; Ulusal Bağımsızlık, Milli Egemenlik, Özgür Birey ve Bilimin yol göstericiliği olmak üzere 4 temel köşe üzerine oturuyordu. Bu 4 köşe arasındaki bağlantılar, Cumhuriyetçilik, Milliyetçilik, Devletçilik, Halkçılık ve Laiklik ilkeleri ışığında hayata geçirilen strateji, politika ve reform uygulamaları ile sağlanıyordu. Bunların birinde ortaya çıkan aksaklık ve yetersizlik Sistem bütününe işlerlik ve etkinliğinde deprem etkisi yaratma ve Çağdaş Uygarlık yolundan sapma riskleri içeriyordu.. Nitekim takip eden dönemlerde bu ilkelere uyum ve sapmalar ülkenin sanayileşme, kalkınma ve çağdaş uygarlık yönündeki rotasında dalgalanmalar yarattığı görüldü.

## SANAYİLEŞME HIZLANDI

Daha 1940'lı yıllarda başlayan Köy Enstitülerine yönelik tepki, kısıtlama ve 1950'li yıllardaki kapatma olayı, yüzde 80'i köylü olan toplumda eğitimin tabana inmesini önemli ölçüde engelledi. Demokrat Partinin dini siyasi amaçlı kullanma eğilimleri, tabandaki tarikat eğilimlerinin canlı kalmasına hizmet etti. Siyasi iktidarın ekonomik tercihleri, bir

yönüyle özel girişimciliğin güçlenmesine fırsat yaratırken; Batı ülkelerinin yönlendirmesiyle sadece tarıma dayalı sanayilere yönelik tercihi, sanayileşme sürecinde zafiyet yaşattı. Batılı sanayileşmiş ülkeler Türkiye ekonomisini bir ham madde kaynağı ve kendi sanayi ürünleri için uygun bir pazar olarak görme isteği, iktidar nezdinde kabul buldu. Demiryolu ve ağır sanayi yerine, karayolları ulaşımı ile batının otomotiv ihracatına pazar yaratıldı. Karayolları kentler arası ulaşım, etkileşim ve bütünleşmeye katkı yaptı. Demokrat Parti'nin otoriter uygulamaları ve ekonomik kriz; 1960 yılındaki askeri müdahalenin gerekçeleri oldu. Ne yazık ki askerin müdahale geleneği 1972 ve 1980 yıllarında siyasi istikrarsızlık gerekçeleri ile tekrarlandı.

1962 yılında hazırlanan yeni anayasa, Cumhuriyet döneminin en özgürlükçü Anayasası olarak, Batıda en son hazırlanan Batı Alman Anayasası'ndan yoğun olarak etkilenmişti. Nitekim 1972 ve 1980 askeri müdahaleleri sonrasında, bu anayasanın "Türkiye'ye bol geldiği" gerekçesi ile özgürlüklerin daraltılması yoluna gidildi. Oysa Türkiye, Atatürk döneminden sonraki en köklü ve en

yüksek ekonomik büyüme ve sanayileşme hızlarına bu dönemde ulaştı. Toplumda köklü ekonomik ve sosyal sıçramalar bu dönemde başarılıydı. DPT, TÜBİTAK ve MPM gibi kurumların katkıları ile siyasi iktidarların bu dönemin yasal ve hukuksal düzenlemelerine önemli ölçüde uyum göstermesi sayesinde geleneksel toplumdan, sanayileşmiş toplum yapılanmasına geçiş yaptı. 1980 yılına kadar kurulan fabrikalar sayesinde hafif sanayi ile ara malı üreten sanayiler kurulmuş; yatırım malları sanayisine yönelim arayışları başlamıştı.

## ÇARPIK KENTLEŞME

Bu dönemdeki sanayileşme sürecinde İzmir, başta tekstil olmak üzere birçok sanayi dalının kurulmasına öncülük etti. Diğer yandan hızlanan sanayileşme kırdan büyük kentlere işgücü ve göç olgusunu öyle hızlandırmıştı ki kentsel planlama açığı, gecekondulaşma ve çarpık kentleşmenin önüne geçemedi. Bu durum kent kültürüne uyum sorunları ile sosyal huzursuzlukların ve siyasi gerilimlerin ana kaynağı oldu. Kent kültürüne uyum sorunları, kent varoşlarında muhafazakar kültürün ve giderek tarikatların yeni bir

taban bulmasına yol açarken; siyasi iktidarların oy kaybı bu eğilimlere göz yumulmasına yol açtı.

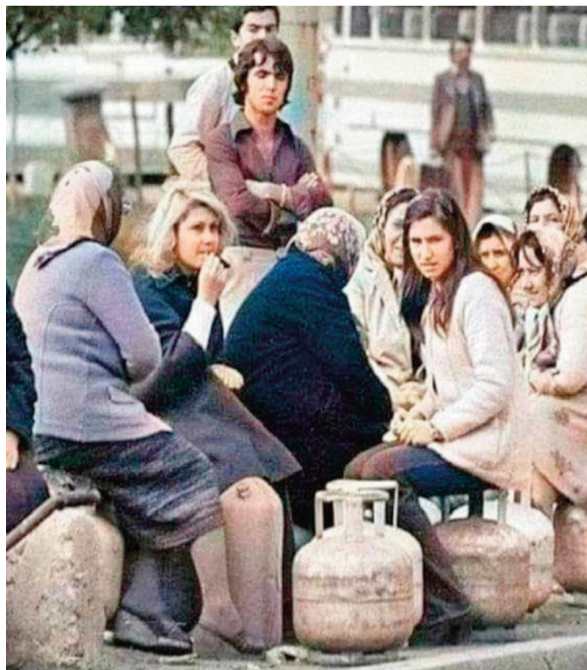
## YENİLİKÇİ DÜNYA KENTİ

İzmir tarihi birikim, özgürlük, hoşgörü ve çok kültürlülük açısından ülkenin en önde gelen kenti olmasına rağmen son dönemde mevcut siyasi iktidarla ters düşen siyasi tercihleri nedeniyle, özellikle kamusal yatırımlar açısından ihmal edilmiş durumdadır. Ödediği vergi payı ile; kamu yatırımlarından aldığı pay oldukça orantısız olduğu gibi 1921 TÜİK verilerine göre, illerin GSYH'nın büyüme hızları açısından ancak 9. Sırada; kişi başına GSYH sıralamasında 6. Sırada yer alırken; illerin GSYH payları açısından yüzde 30,4 ile İstanbul'un ve yüzde 9,2 ile Ankara'nın ardından 6,4 pay ile İzmir 3. sırada yer buluyor. Bu durum İzmir ekonomisinin ihmal edilmesi ve potansiyelinin yeterli değerlendirilmemesi anlamını taşıyor. Oysa Cumhuriyetin yüzüncü yılında rotasını yeniden çağdaş uygarlığa yönlendirmiş bir Türkiye'de ülkenin önünü açacak "Yenilikçi Dünya Kenti" olmaya ilk aday olan bir kenttir (Bknz.İzmir Kent Ansiklopedisi Cilt 1 ve 2 İçinde Hüsnü Erkan yazıları).

1980 sonrası iktidar, Cumhuriyetin kuruluşundan beri izlenen sanayileşmeye dayalı kalkınma anlayışında köklü bir strateji değişimi ile sanayileşme yerine, dışa açık ticaret stratejisini ön plana çıkardı. Aynı dönemde yaşanan yüksek enflasyon ortamında, dış rekabete dayanamayan küçük ve orta ölçekli çoğu kuruluş ya iflas etti ya da üretimini yurt dışına taşımak durumunda kaldı. 1980'li yıllar sonu ve 90'lı yıllar başında İzmir sanayi kuruluşlarında da kan kaybı yüksek oldu ve kapanmalar yoğunlaştı. İzmir kökenli bankalar ya kapandı ya da merkezlerini İstanbul'a taşıyıp sonradan kapandılar. Bu dönemde daha çok 1950'li yıllardaki gibi tarıma dayalı sanayileşme ve kısmen turizm öne çıkarılan sektörler oldu. Bu dönemde enformasyon ve bilişim teknolojilerinde yaşanan köklü dönüşümleri algılamak ve uyum göstermek noktasında yetersiz kalan iktidarlar nedeniyle 1990'lı yıllar Türkiye'si köklü bir yönetim zaafı yaşadı. Yönetim zaafı yanında dönemde içinde 4 kez yaşanan ekonomik kriz ile deprem olgusu ülke insanlarında çaresizlik duygusu yarattı.

Tarihte hep gözlemlendiği gibi yenilenmeyi başaramayan geleneksel toplum insanı muhafazakar ideolojilerde sığınma arar. Nitekim bu dönemde Ülkede, ağırlıklı olarak büyük kent varoşlarından yükselen, siyasi İslamcı ve milliyetçi muhafazakar ideolojilerde köklü yükselme yaşandı. Bu rüzgar ülke içinde olduğu gibi, Türkiye'yi kendi çıkarları yönünde

# KRİZ YILLARI



kullanmak isteyen Batılı süper güçler için, yeni yönetimi istedikleri gibi yönlendirme konusunda kaçırılmaz bir fırsat yaratı. Bu ortamda iktidar olan AKP, kent varoşlarından, muhafazakarlıktan, siyasi İslam, tarikat yapılanmaları ve muhafazakar milliyetçilikten beslenen bir akım olarak doğdu. Bu dönemde ayrıca bir yandan geçmişte kurulan fabrikalar satıldı ve çoğu kapatılarak, ithalatın sürüklediği ticaret stratejisi içinde her açıdan dışa muhtaç bir ekonomik yapı oluşturuldu.

## ROTA DEĞİŞİMİ

Tasarruf ve yatırım odaklı ekonomik yapılanma yerine tüketim ve ticaretin sürüklediği yapılanma içinde yüksek enflasyona yol verildi. Bu durum ekonomide orta tabakayı yok ettiği gibi, iktidar yanlısı kesimler dışındaki tüm kesimleri yoksulluk ve yoksunluk batağına çekti. Bütün bu süreç içinde Atatürk ve Cumhuriyetin değerlerini aşındırma gayretinin devam ettiği gözlemlendi. Üstelik siyasi İslamcı tarikatlarla tanınan başıboşluk ve destek nedeniyle tarikatların hürufe ve Arap gelenekleri ön plana çıkarılırken, Ülke çağdaş uygarlık rotasından, bir Orta Doğu Toplumu olma rotasına taşındı. Bu süreçte akıl, bilim ve çağdaşlığın terk edilmesi nedeniyle, Atatürk'ün Cumhuriyet değerlerine yönelik bir karşı devrim sürecini zamana yayan bir uygulama görüntüsü oluştu.



# 29 EKİM CUMHURİYET BAYRAMIMIZIN 100. YILI KUTLU OLSUN

*"Efendiler yarın Cumhuriyet'i ilan ediyoruz"*

diyeli tam 100 yıl geçti. Biz Cumhuriyet çocukları olarak ilelebet payidar kalacak Cumhuriyetimizin 100 yıllık bekçileriyiz. Onu ilelebet yaşatacak olan da bizim çocuklarımız.

*Yaşasın Cumhuriyet, Yaşasın Türkiye!*

**BASİFED**





# Birliğin öncüsü İzmir

**Çekirdeksiz kuru üzüm ihracatında dış piyasalardaki fiyat kayıplarının İzmirli ihracatçılar için karşılanamaz boyutlara ulaşması üzerine bir araya gelen ihracatçılar 27 Aralık 1933 tarihinde Türkiye'nin ilk ihracatçı birliğini kurdu**

**İZMİR** tarih boyunca liman ve ihracat kenti olarak öne çıktı. Anadolu'nun en önemli ihracat kenti olan İzmir, ihracatçıların ilk birlikteliğine de imza attı.

1929 yılında dünya genelinde yaşanan ekonomik kriz, Avrupa'nın savaşlarla meşgul olduğu yıllarda savaş dışında kalan Amerika Birleşik Devletleri'nin üretime odaklanma sonrasında oluşan stok ürünlerini borçlandırma programlarıyla tüm dünyayı kredilere boğarak sıfırlama yoluna gitmesinden kaynaklandı. ABD'li firmaların alacaklarını tahsil edememeleri üzerine başlayan bunalım, satışların durmasını, alacakların tahsil edilememesini, borçların ödenememesini beraberinde getirdi. Dünya üzerinde yüzbinlerce firma iflas etti. Bu süreçte banka sayısı 13'e çıkan, her yıl işlenmiş ürün ihracatını artıran İzmir ve Türkiye ekonomisi de 1929 krizinden nasibini aldı. Krizle birlikte İzmir'de çok sayıda ihracatçı firma battı. İngiliz firmaları İzmir'deki yapılanmalarını tasfiye etti.

## ATATÜRK'ÜN TAVSİYESİ

31 Ocak 1931 tarihinde İzmir'i ziyaret eden Atatürk ihracatçılarla bir araya geldi ve ihracatçıların sorunlarını dinledi. İhracatçıların vergilerin yüksekliği, İzmir Limanı'ndaki rüsumların ve taşıma ücretlerinin fazlalığından şikâyet edip çare istediler. Vergilerin yüksekliğini kabul eden Atatürk, ihracatçılara birlikte hareket etmelerini önerdi. İzmirli ihracatçılar, 6 ay sonra 29 Temmuz 1932'de İzmir'de Başbakan İsmet İnönü ile bir araya geldiler. Cumhurbaşkanı Mustafa Kemal Atatürk ve Başbakan İsmet İnönü'nün İzmir ziyaretleri ihracat kesiminde yeni umutların yeşermesine yol açtı. Atatürk'ün birleşmelerini isteyen yaklaşımı, daha sonra ihracatçıları arasında zemin yoklamalarına yol açtı.

Çekirdeksiz kuru üzüm ihracatında dış piyasalardaki fiyat kayıplarının İzmirli ihracatçılar için karşılanamaz boyutlara ulaşması üzerine

toplanan ihracatçılar, sonrasında kuru incir ihracatçıları ile birlikte 27 Aralık 1933 tarihinde Kuru Meyve İhracatçıları Birliği adıyla bir oluşuma karar verdiler. Kuru Meyve İhracatçıları Birliği'nin dokuz kişilik yönetim kurulu şu isimlerden oluştu; "Şerif Remzi, Kırkağaçlı Kazım, Charles Giraud, Hong Alioti, Şerif Rıza Halefi Selahattin Bey, Jan Taranto, Aydın Zırai ve Tarım Satış Kooperatifi Müdürü Muhittin, İzmirli Talat ve Hocazade Ahmet Ragıp Bey"

Bir özel oluşum olarak çalışan Kuru Meyve İhracatçıları Birliği, sonrasında kurulacak ihracatçı birliklerinin çekirdeğini oluşturdu. İhracatçı Birlikleri'nin kuruluşuna zemin hazırlayan Gazi Mustafa Kemal Atatürk imzalı kararname 4 Mart 1937 tarihinde Resmî Gazete'de yayımlandı. Bu kararname sonrasında canlı hayvan ihracatını düzene sokmak amacıyla Doğu ve Cenap Vilayetleri Mıntıkası Canlı Hayvan İhracatçıları Birliği Türk Anonim Şirketi ihracatçıların ilk resmi birlikteliği oldu. Türkiye Kuru Meyve İhracatçıları Birliği ise, 29 Eylül 1939 yılında hayata geçti.

## EİB'İN TEMELLERİ ATILDI

İzmir'de kurulan ilk resmi ihracatçıları birliği olan Türkiye Kuru Meyve İhracatçıları Birliği, Ege İhracatçı Birlikleri'nin de temellerini oluşturdu. Daha sonraki yıllarda çekirdeksiz kuru üzüm ihracatının önem kazanmasıyla birlikte 20 Ağustos 1968 tarihinde Türkiye Çekirdeksiz Kuru Üzüm İhracatçıları Birliği kuruldu.

Türkiye Kuru Meyve İhracatçıları Birliği ile Türkiye Çekirdeksiz Kuru Üzüm İhracatçıları Birliği, 6 Aralık 1986 tarihinde Ege Kuru Meyve ve Mamulleri İhracatçıları Birliği ismiyle birleşti. 1940'lı yıllarda 15 milyon dolar olan çekirdeksiz kuru üzüm ihracatı 1980'lerde 135 milyon dolara yükseldi. Türkiye 2000'li yıllarda çekirdeksiz kuru üzüm ihracatında 450-500 milyon dolar bandına yerleşti. Türkiye'nin çekirdeksiz kuru üzüm ihracatı 1940'lı yıllarda 30-40 bin ton seviyesindeyken,

1980'li yıllarda 135 bin tona, 2000'li yıllarda 225-250 bin ton aralığına ulaştı.

Türkiye'nin kuru incir ihracatı da yıllar içerisinde ciddi gelişim gösterdi. 1940'lı yıllarda 5-6 milyon dolar olan kuru incir ihracatımız, 1980'lerde 40 milyon dolara çıktı. 2000'li yıllarda kuru incir ihracatımızdaki artış sürdü ve günümüzde yıllık 250 milyon dolar ortalamaya geldi. Kuru incir ihracatımız 1940'lı yıllarda 15-20 bin ton aralığında iken, 1980'li yıllarda 30-35 bin ton bandına, 2000'li yıllarda 60-70 bin ton düzeyine yükseldi. Üretimi Malatya'da olan kuru kayısının ihracatında İzmirli ihracatçılar tarih boyunca lider oldular. 1970'li yıllarda İzmir'den 15-20 milyon dolarlık kuru kayısı ihraç edilirken, 1980'li yıllarda 40-50 milyon dolara yükseldi. Türkiye'nin kayısı ihracatı günümüzde 400 milyon dolar seviyesine ulaşmış durumda.

## DÜNYA LİDERİ İZMİR

Türkiye'de 1980'li yıllarda organik üretim ve ihracat başladı. Sonraki yıllarda organik sektörde büyüyen Türk kuru meyve sektörü, organik çekirdeksiz kuru üzüm, kuru incir ve kuru kayısı ihracatında da dünya liderliğine yükseldi. Günümüzde kuru meyve sektöründe organik ürün ihracatının payı yüzde 10'u geçti. Ege Kuru Meyve ve Mamulleri İhracatçıları Birliği, Kuru Üzüm Üretici Ülkeler Konferansında 1971 yılından beri Türkiye'yi temsil ediyor ve Türkiye'nin çekirdeksiz kuru üzüm ticaretinde söz sahibi olmasını sağlıyor. EKMİB, Uluslararası Kuru ve Kabuklu Meyveler Kongresi (International Nut and Dried Fruit Council-INC)'nde Türk kuru meyve sektörünün uzun yıllardır güçlü bir şekilde temsil ediyor. Avrupa Kuru Meyve, Kabuklu Yemişler, Konserveler ve Benzeri Ürünler Ticaret Federasyonu (FRUCOM) EKMİB'in güçlü bağlar kurduğu diğer uluslararası meslek kuruluşlarından birisi. EKMİB, Hamburg Borsası'yla da yoğun işbirliği içerisinde.



# 84 yılda 21 başkan

EGE Kuru Meyve ve Mamulleri İhracatçıları Birliğinde Yönetim Kurulu Başkanı olarak görev yapan isimler ise tarihi kronolojiye göre; "Selahattin Sanver, Mazhar Nurullah İzmiroğlu, Enver Bakiöğlu, Şerif Remzi Reyent, Ali Haydar Albayrak, Ümit Sanver, Leon Amado, Joseph Clark, Edvin Clark, Hasan Güven, Alpaslan Beşikçioğlu, Turan Şen, Ahmet Göksan, Osman Öz, Eli Alharal, Erdinç Kapkaç, Aydın Ünsal, Rafael Çikurel,

Menaşe Gabay, Birol Celep ve Mehmet Ali Işık" oldu. Hasan Güven 19 yıl, Selahattin Sanver ise 18 yıl başkanlık yaparak birliğe en uzun süre hizmet eden isimler olarak öne çıktı. Erdinç Kapkaç, Ege Kuru Meyve ve Mamulleri İhracatçıları Birliği'nde çalışıp, emekli olduktan sonra ihracatçı kimliğiyle 2001-2003 yılları arasında Ege Kuru Meyve ve Mamulleri İhracatçıları Birliği Yönetim Kurulu Başkanı olarak görev yaptı.

**Ege Kuru Meyve ve Mamulleri İhracatçıları Birliği Başkanı Mehmet Ali Işık:**

## 'Üç ana üründe dünya lideriyiz'

"KURU meyve ve mamulleri sektörü bu topraklarda Cumhuriyet döneminde değil öncesinde de güçlü bir şekilde faaliyetini sürdürüyordu. Kuru meyve ve mamulleri sektöründe Türkiye konumu ve coğrafyası ile çekirdeksiz kuru üzüm, kuru incir ve kuru kayısıda üretim ve ihracatında dünyada lider konumda. Dünya Sağlık Örgütü'nün sağlıklı gıdalar kategorisinde tanımladığı çekirdeksiz kuru üzüm, kuru incir, kuru kayısının domine ettiği kuru meyve ihracatımız 2022 yılı sonunda 1,6 milyar dolar oldu. Türkiye'nin kuru meyve ihracatının yüzde 54'ünü Ege Kuru Meyve ve Mamulleri İhracatçıları Birliği olarak gerçekleştirdik ve liderliğimizi sürdürdük. Dünya kuru meyve ihracatının yüzde 11'ini Türkiye gerçekleştirmektedir.



KURU meyve ve mamulleri sektörü olarak her yıl 150'nin üzerinde ülkeye ihracat yapıyoruz. Avrupa Birliği ülkeleri başta olmak üzere en çok ihracat gerçekleştirilen ülkeler sırasıyla İngiltere, Almanya, Hollanda, Fransa, ABD, Çin ve Japonya olmuştur. Ticaret Bakanlığı'mızın Uzak Ülkeler Stratejisiyle uyumlu olarak pazarlama faaliyetlerimizi şekillendiriyoruz. Avrupa Birliği ülkeleri başta olmak üzere mevcut pazarlarımıza ve diğer hedef ülkelere ihracatımızı arttırmaya

yönelik çalışmalar devam etmekte olup, 2024 yılında Turkish Dried Fruits URGE Projemiz ve TURQUALITY projemiz ile tanıtım ve markalaşma çalışmalarımıza hız kazandırılması hedeflenmektedir. Yeni dönemde hedef ülkelerimiz olan Çin ve Hindistan'a ihracatımızı arttırmayı hedefliyoruz. İkincisi başlatılan, "Turkish Dried Fruits" isimli UR-GE projemiz ile hedef pazarlarımıza yönelerek danışmanlık ve tanıtım faaliyetleri ile ihracatımızı sürdürülebilir bir şekilde arttırmayı hedefliyoruz. Turquality projelerimiz ile uluslararası pazarlarda Türk malı imajının oluşturulması ve yerleştirilmesi çalışmalarımız devam etmektedir. Türk kuru meyve

sektörü olarak üreticilerimiz, üniversiteler, araştırma enstitülerimiz, Tarım ve Orman Bakanlığımız, Ticaret Bakanlığımız güçlü bir işbirliği içindeyiz. İncir, Üzüm, Kayısı ve Teknik Kurullarımızda toplam kaliteyi yukarı çıkarmak adına çabalarımızda başarılı bir noktaya geldik. 3 ana ürünümüzde dünya liderliğimiz güzel bir sürdürülebilirlik örneği. Cumhuriyetimizin 100. Kuruluş yıldönümünde Türkiye Cumhuriyetimizin Kurucusu Gazi Mustafa Kemal Atatürk ve silah arkadaşlarını şükran ve minnetle anıyoruz. Cumhuriyetimizin ikinci yüzyılında da üretmeye ve ihracat yapmaya, ihracatla büyümeye devam edeceğiz."



# Türkiye'nin dünyaya açılan kapısı: İzmir



## 'EN DEĞERLİ HİKAYE İZMİR İKTİSAT KONGRESİ'DİR'

- DÖNEMİN koşulları dikkate alındığında çok zorlu bir süreç yaşanmış, geçmiş dönemlerden bugünlere ilginç hikayelerin de birikmiş olduğunu düşünüyorum. 100 yıllık dönemin en değerli hatırası size göre hangisiydi?

100 yıllık tarih dikkate alındığında en değerli hikâyenin İzmir İktisat Kongresi olduğuna inanıyorum.

Kurtuluş Savaşı'nda askeri zafer sonrasında, ekonomik kalkınma adımlarının hızla atılması gerekiyordu. Gazi Mustafa Kemal, bu amaçla İzmir'de 17 Şubat 1922 tarihinde İzmir İktisat Kongresini topladı.

İzmir İktisat Kongresi'nde alınan kararlar sonraki süreçte kurulacak Türkiye Cumhuriyeti'nin ekonomi politikalarına yön verdi.

İlginç hikayelere bir örnek vermek gerekirse; Sovyetlerin dağılmasının ardından Doğu Bloğu ülkeleri ile gerçekleştirilen ticarettir. O dönemde "barter" dediğimiz, iki taraf arasında düzenlenen ve para kullanmaksızın bir malın diğer bir malla değiştirilmesini öngören ticaret yapılmaya başlanmıştı. Düşünün; 20'inci yüzyılın sonuna geldiğimiz

zaman basite indirgeyecek olursak 'takas' usulü ticaret yapılıyordu. Bu da ilginç hikayelerden biridir.

- Ege İhracatçı Birlikleri'nin bugünkü durumu hakkında bilgi verebilir misiniz? Bölge ve ülke olarak yüzyıl sonra bugün neredeyiz?

Ege İhracatçı Birlikleri 84 yıllık tarihinde üreterek, ihrac ederek ülke ekonomisine katkı sağlayan, büyümenin ihracatla olacağına inanan felsefeyle çalıştı. Önümüzdeki yüzyılda da üretmeye ve ihracat yapmaya devam edeceğiz.

İlk yüzyılda tarım ürünleriyle başlayan sonrasında sanayi ürünlerinin katılmasıyla zenginleşen ihracatımız, ikinci yüzyılda daha da çeşitlenerek yoluna devam edecek. Temiz enerji, yazılım, geri dönüşüm, bilişim sistemleri, savunma

teknolojileri, telekomünikasyon, mesleki eğitim, tasarım sektörlerimiz ikinci yüzyılda öne çıkacak.

Günümüzde teknoloji baş döndürücü bir hızla ilerliyor. 100 yıl sonra birileri bu satırları okuduğunda öngörülerimizin çok sığ kalacağı muhakkak. Ancak, İzmir'in 100 yıl sonrasında da bir liman kenti olarak ihracatçı kimliğinin devam edeceğini söylemek yanlış olmayacaktır diye düşünüyorum.

- İzmir'in Türkiye ekonomisi içindeki yeri hakkında neler söyleyebilirsiniz? Yıllardır merkezi yönetim tarafından ihmal edildiği konusunda tüm iş dünyasının hemfikir olduğu İzmir, ikinci yüzyılda hakkını alabilir mi?

20 sene öncesinde böyle değildi. İzmir 20 senedir hak ettiğini alamıyor. İzmir'de Ahmet Piriştina döneminde bu durumlar başladı ama Ahmet Piriştina iradesiyle bu durumları aştı. Aziz Bey ise direkt bir adamdı. Belediye olarak İzmir hak ettiği yatırımları alamadı. Genel olarak da yatırımlar hep geç bitti. Örnek olarak çevre yolumuz geç bitti ama Türkiye'de o dönemde yatırımlar zaten hep geç bitti. Son yıllarda daha çok İzmir hak ettiğini alamadı. Geçmiş dönemlerde

böyle bir sıkıntı yaşamadık. İzmir verdiği verginin karşılığını hiçbir zaman alamadı. Vergisini zamanında, fazlasıyla ödeyen bir şehir olarak karşılığında yatırımlardan nasibini alamadı. Altyapı yatırımlarında her zaman İzmir geç kaldı. Kayseri aldı, İzmir maalesef alamadı. İzmir, her zaman ticaret fazlası veren bir şehir. İzmir, ticaretin yıllardır merkezi. Her türlü malın üretildiği, ticaretinin yapıldığı bir şehirdir.

**Ege İhracatçı Birlikleri 84 yıllık tarihinde büyümenin ihracatla olacağına inanan felsefeyle çalıştı.**

**"İzmir, Akdeniz çanağında Marsilya ve Venedik ile birlikte denizcilerin her zaman rotasında olan bir kentti. İzmir Limanı, Anadolu topraklarında yetişen ürünlerin dünyaya ulaşmasına tarih boyunca aracılık etti. İnsanlık var olduğu sürece de İzmir'in bu kimliği devam edecek"**

**İZMİR**, tarih boyunca Türkiye'nin ve hatta dünyanın ticaret ve ihracat merkezlerinden biri olmuş bir şehir. Gerek Roma dönemlerinde gerekse Osmanlı İmparatorluğu'nda bu kent, Anadolu'nun verimli topraklarından elde edilen ürünlerin dünyaya ulaşmasının aracısı olmuş ve bu rolünü tarih boyunca sürdürmüştür. İzmir'in ticari hayatının yön verenlerinden olan Ege İhracatçı Birlikleri'nin (EİB) Koordinatör Başkanı Jak Eskinazi, İzmir ve Ege Bölgesi'nin ticari hayatı, EİB'in kuruluş serüveni, EİB'in günümüzdeki durumu ile İzmir, Ege Bölgesi ve EİB'in gelecek vizyonu hakkındaki sorularımıza yanıt verdi.

### 'İZMİR 1900'LÜ YILLARIN BAŞINDA DA DIŞ TİCARET FAZLASI VERİYORDU'

Cumhuriyetimizin 100. yılında, kuruluş yıllarına dönüp baktığımızda İzmir'in ve Ege Bölgesi'nin ticari hayatı bize neler anlatıyor? Bölgenin özellikle İzmir'in Anadolu'nun batıya açılan kapısı olması o yıllarda ekonomik yaşama nasıl yansıyor?

İzmir'in, 8 bin 500 yıllık tarihi boyunca liman ve ihracat kenti olarak öne çıktığını görüyoruz. Batı Anadolu'nun tarih boyunca ticaret merkezi olan İzmir, Akdeniz çanağında Marsilya ve Venedik ile birlikte denizcilerin her zaman rotasında olan bir kentti. İzmir Limanı, Anadolu topraklarında yetişen ürünlerin dünyaya ulaşmasına tarih boyunca aracılık etti. İnsanlık var olduğu sürece de İzmir'in bu kimliği devam edecek. İzmir'in hinterlandında bulunan coğrafyanın zenginliği İzmir'i her dönem ticarete cazibe merkezi konumuna getirdi. 1700'lü yıllarda İzmir'in ticari hayatında Fransızlar yoğun olarak yer alırken, 1800'lü yıllarda İngilizlerin İzmir'in ticaretinde söz sahibi olduklarını görüyoruz. 1860 yılında İzmir'deki İngiliz firma sayısının bini aştığı kayıtlarda yer almaktadır. Cumhuriyet kurulmadan önce İzmir'de Osmanlı Bankası yanında Credit Lyons, Midilli, Banque d'orient, Societe General, Banque Athene'nin şubeleri vardı. 1888 tarihinde kurulan Ziraat Bankası'nda ilk şubesini İzmir'de açarak bölge ekonomisine ne kadar çok önem ve değer verdiğini ortaya koyuyordu. 1839 yılında İzmir'in ihracatında İngiltere birinci ülke konumundayken, İzmir'in ihracatından 433 bin 512 sterlinlik tutarla yüzde 30'unu aldığını görüyoruz. O yıllarda İzmir'in ihracatında İngiltere'yi Fransa, ABD ve Rusya takip ediyordu.

1864 verilerine göre; İzmir'den yapılan 4 milyon 832 bin sterlinlik ihracatın 1 milyon 674 bin sterlinlik kısmını pamuk ihracatı oluşturmaktadır. Ege Bölgesi'nde pamuk ihracatının gelişiminde İngiltere'nin payı büyüktür.

Anadolu'nun zenginliklerini Avrupa'ya daha hızlı ulaştırmak isteyen İngilizler 1856 yılında Anadolu'daki ilk demiryolu olan İzmir-Aydın demiryolunun yapımını gerçekleştirdiler. İngilizler Türk pamuğunu işlemek için İzmir'de çırçır fabrikaları kurdular.

1900'lü yılların başında İzmir yıllık 4,7 milyon sterlin ihracat, 3 milyon sterlin ithalat yapıyordu. O yıllarda da dış ticaret fazlası veren İzmir, Cumhuriyet ilanından önce İzmir İktisat Kongresi'yle de Türkiye Cumhuriyeti'nin ekonomi politikalarının oluşumuna katkı sağladı.

Cumhuriyetin ilanından sonra uzun yıllar Türkiye'nin ihracatında liderliğini sürdüren İzmir sonraki yıllarda sanayileşmenin ağırlık kazanmasıyla birlikte liderliği İstanbul'a bıraktı.

İzmir halen yıllık 17 milyar doları aşan ihracatıyla Türkiye'nin en çok ihracat yapan ikinci ili konumunda. Yıllık 32 milyar dolar ihracatla Marmara Bölgesi'nden sonra en çok ihracat yapan Ege Bölgesi'nin ihracatını domine eder konumda. Ege Bölgesi'nin ihracatının ithalatını karşılama oranı halen yüzde 142 seviyesinde. TİM tarafından açıklanan ilk 1000 ihracatçı listesinde Ege Bölgesi 159 firmayla ikinci bölge konumunda.

## EİB KURULUŞU

**Ege İhracatçı Birlikleri'nin kuruluş serüvenini bizlere aktarabilir misiniz? Kuruluşunda kimler öncü oldu? Kaç Birlikle kuruldu?**

Cumhuriyet'in ilanı sonrasında Türkiye, ihracat ve sanayileşme adımlarını hızlı bir şekilde atmaya başladı. Sümerbank'ın kurulması, Bursa Dokuma Fabrikası'nın, Alpulu ve Uşak Şeker fabrikalarının açılması bu döneme denk gelir. Avrupa'nın savaşlarla uğraştığı yıllarda, Birinci Dünya Savaşı dışında kalarak üretimini hızla artıran ve çok önemli stok birikimi yapan Amerika Birleşik Devletleri, tüketim dışında kalan ekonomik fazlalıklar tutarsız borçlandırma programlarıyla dünya ülkelerini kredilere boğarak sıfırlama yoluna gidince 1929 yılındaki büyük ekonomik kriz patladı.

Dünya ekonomilerinde satışların durması ve bunun uzun sürmesi, alacakların tahsil edilememesi, borçların ödenmemesi ile ortaya çıkan kargaşadan Türk ekonomisi de nasibini aldı. İzmir'de bulunan ihracat firmaları da bu süreçte büyük zararlar gördü.

İzmir'de 1931 yılında Gazi Mustafa Kemal Atatürk, 1932 yılında Başbakan İsmet İnönü ile bir araya gelen ihracatçıların sorunlarının çözümünü için destek istediler.

Cumhurbaşkanı Gazi Mustafa Kemal Atatürk ve Başbakan İsmet İnönü'nün olumlu yaklaşımlarından cesaret alan, Atatürk'ün her

ticari grubun birleşmesi önerisini dikkate alan kuru meyve ihracatçıları, 27 Aralık 1933 tarihinde "Kuru Meyve ihracatçıları Birliği" ismiyle bir birlikteliğe imza attılar.

Dokuz kişilik yönetim kurulu şu isimlerden oluştu: Şerif Remzi, Kırkağaçlı Kazım, Charles Giraud, Hong Alioti, Şerif Rıza Halefi Selahattin Bey, Jan Taranto, Aydın Zirai ve Tarım Satış Kooperatifi Müdürü Muhittin, İzmirli Talat ve Hocazade Ahmet Ragıp Bey.

Bir özel oluşum olarak çalışan Kuru Meyve İhracatçıları Birliği, sonrasında kurulacak ihracatçı birliklerinin çekirdeğini oluşturdu.

4 Mart 1937 tarihinde ihracatçı birliklerinin



# 'İZMİR HAK ETTİĞİNİ ALAMADI'

- TEKNOLOJİK gelişmeler ile birlikte global ölçekte tüm sektörlerde değişimler oluyor, hatta yeni yeni sektörler oluşuyor. İkinci yüzyılda Ege İhracatçı Birlikleri'ne yeni birlikler eklenir mi?

Ege İhracatçı Birlikleri 1939 yılında Ege Kuru Meyve ve Mamulleri İhracatçıları Birliğiyle yola çıkarken, 1997 yılında Ege Demir ve Demirdışı Metaller İhracatçıları Birliğimizin aileye katılmasıyla bugün 12 farklı sektörde ihracatçı birliğimizin olduğu bir yapı konumunda.

Günümüzde Ege İhracatçı Birlikleri çatısı altında temsil edilmeyen ancak bölgemizde ihracat kümelenmesi güçlü olan yenilenebilir enerji, kimya, otomotiv yan sanayi, makine, elektrik-elektronik, savunma sanayi, organik sektörlerinde yeni ihracatçı birliklerinin Ege İhracatçı

Birlikleri çatısı altında yer bulacağına inanıyorum.

## YEŞİL EKONOMİ

- İkinci yüzyıl için Ege İhracatçı Birliklerinin ve sizin, İzmir, Ege ve ülke ihracatı yanı sıra ekonomik gelişimi için öngörüsü, öneriler nelerdir?

Biz, önümüzde ihracatçıları için vizyon hazırlığı içerisindeyiz. İhracatçıları açısından önceliklerimiz inovasyon çalışmaları, AR-GE, mesleki eğitimin ön plana çıkarılması ve sürdürülebilirlik noktasında çeşitli yatırımlar yapmaktır. Ege İhracatçı Birlikleri olarak gerçekleştirdiğimiz UR-GE projeleri, TURQUALITY Projesi ve sonrasında devreye alacağımız projeler de bu hedefler doğrultusunda attığımız adımlardır.

İkinci yüzyılın olmazsa olmazı Yeşil Ekonomi. Biri ihracat yapacak ise yeşil ekonomi ve yeşil üretim şart. Bunu yapamayanlar pazarda yerini alamayacak çünkü dünya bunun değerini fark etti. Çin bu işlerde çok önde. Avrupa ve Dünya bunu konuşurken, Çin icraata geçti. Bizim de bu işleri yapmamız lazım. Sürdürülebilirlik çok önemli. Herkesin yaşanabilir bir dünyada, uygun şartlarda yaşaması gerekiyor. Bu şartların hepsini yerine getirmemiz gerekiyor. Türkiye'de son iki yıldaki yanlış ekonomik modeller nedeniyle üretici ve sanayiciler sermayesinin bir kısmını kaybettiler. Bunun en büyük sıkıntısı tekrar kazanabilme ortamının sağlanamaması. Şu anda hala böyle bir ortam yok. Bizim en büyük sıkıntılarımızın başında da bu geliyor.

kurulmasına olanak tanıyan Cumhurbaşkanı Mustafa Kemal Atatürk'ün imzasıyla yayınlanan kararname sonrasında İzmir Kuru Meyve İhracatçıları Birliği, 29 Eylül 1939 yılında hayata geçti.

Sonrasında Ege İhracatçı Birlikleri bünyesinde 1940 yılında İzmir Pamuk İhracatçıları Birliği, Türkiye Zeytinyağı ve Nebati Yağlar İhracatçıları Birliği, Türkiye Palamut İhracatçıları Birliği, İzmir Hububat, Bakliyat ve Yağlı Tohumlar İhracatçıları Birliği, Ege Canlı Hayvan Su Ürünleri ve Mamulleri İhracatçıları Birliği kuruldu.

Ege Yaş Meyve Sebze İhracatçıları Birliği 1966 yılında Ege İhracatçı Birlikleri bünyesine katılırken, İzmir'in ihracatında uzun yıllar lider olan tütün ihracatçıları 1969 yılında Ege Tütün İhracatçıları Birliği çatısı altında birleşti.

1978 yılına kadar Tarım sektörlerinin ağırlıkta olduğu Ege İhracatçı Birlikleri bünyesine 1978 yılında Ege Hazır Giyim ve Konfeksiyon İhracatçıları Birliği katıldı. 1991 yılında Ege Deri ve Deri Mamulleri İhracatçıları Birliği ve Ege Maden

İhracatçıları Birlikleri ile Ege İhracatçı Birlikleri'ne sanayi birliklerinin yenileri eklenirken, Ege İhracatçı Birlikleri bünyesine katılan son ihracatçıları Birliği 1997 yılında Ege Demir ve Demirdışı Metaller İhracatçıları Birliği oldu.

Sonraki yıllarda birliklerin isimleri iştigal sahalarındaki ürünlerin değişim ve gelişimine göre güncellendi. İzmir Kuru Meyve İhracatçıları Birliği'nin yeni adı Ege Kuru Meyve ve Mamulleri İhracatçıları Birliği, İzmir Pamuk İhracatçıları Birliği'nin ismi Ege Tekstil ve Hammaddeleri İhracatçıları Birliği, Türkiye Zeytinyağı ve Nebati Yağlar İhracatçıları Birliği'nin ismi Ege Zeytin ve Zeytinyağı

İhracatçıları Birliği, Türkiye Palamut İhracatçıları Birliği'nin adı Ege Mobilya Kağıt ve Orman Ürünleri İhracatçıları Birliği, İzmir Hububat, Bakliyat ve Yağlı Tohumlar İhracatçıları Birliği'nin adı, Ege Hububat, Bakliyat Yağlı Tohumlar ve Mamulleri İhracatçıları Birliği, Ege Canlı Hayvan Su Ürünleri ve Mamulleri İhracatçıları Birliği'nin ismi, Ege Su Ürünleri ve Hayvansal Mamuller İhracatçıları Birliği olarak değişti.

## 'DÜNYADA GÜÇLÜ OYUNCUYUZ'

**Kurulan ilk birlikler için İzmir'in tarihsel olarak en güçlü olduğu sektörler diyebilir miyiz? Bugün hangi noktadalar?**

İzmir'in ihracatında tarih boyunca; pamuk, tütün, kuru üzüm, kuru incir, zeytin, zeytinyağı, halı, palamut, arpa, buğday öne çıkan ürünlerdi. İlk kurulan ihracatçı birlikleri de bu ürünlerin ihracatıyla ilgiliydi.

Günümüze geldiğimizde Türkiye çekirdeksiz kuru üzüm, kuru incir, oryantal tütün ihracatında halen dünya lideri konumunda. Sofralık zeytinde 2023 yılında rekorla dünya birincisi, zeytinyağında dünya ikincisi olduk.

Ege İhracatçı Birlikleri bünyesindeki 7 tarım birliğimizin yıllık ihracatı 7,3 milyar dolara ulaşmış durumda. Türkiye'nin tarım ürünleri ihracatından aldığı yüzde 21'lik payla tarım ürünleri ihracatında Ege Bölgesi Türkiye'nin lideri konumunda.

Ege Bölgesi ihracatçıları olarak biraz önce sözünü ettiğim tarım ürünleri yanında, meyve sebze mamulleri, su ürünleri, baharat, odun dışı orman ürünleri sektörlerinde dünya genelinde güçlü oyuncuyuz.

Ege ihracatçı Birlikleri'ne en son katılan

sektör olmakla birlikte Ege Demir ve Demirdışı Metaller İhracatçıları Birliğimiz 6 yıldır lider konumda. EİB bünyesinde 2,5 milyar dolar sınırını geçen tek birliğimiz konumunda. Ege Su Ürünleri ve Hayvansal Mamuller İhracatçıları Birliğimiz 1,6 milyar dolarlık ihracatla gıda sektörlerinin lideri olurken, Ege Hazır giyim ve Konfeksiyon İhracatçıları Birliğimiz en çok ihracat yapan üçüncü sektörümüz konumunda.

**Ege ihracatçı Birlikleri'nin kurulmasının bölge ve ülke ekonomisine katkıları neler oldu? ihracat hayatında neler değişti?**

İzmir, tarih boyunca bir liman ve ihracat kentiydi. Cumhuriyetin kurulması sonrasında ihracatçı kimliğini sürdürdü. Ege ihracatçı Birlikleri'nin kurulması sonrasında ihracatçıların sektörel bazda kümelenmesinin ve pazarlama faaliyetlerini

birlikte yapmalarının zemini oluştu. Ege İhracatçı Birlikleri uzun yıllardır ihracatçılarımızın fuarlara katılımını, ticaret heyeti ve alım heyeti organizasyonlarını gerçekleştiriyor.

Ticaret Bakanlığının yetkilendirmesiyle A sınıfı fuar organizatörü olarak 2023 yılında 13 uluslararası fuarın milli katılım organizasyonunu gerçekleştireceğiz.

Bugüne kadar özellikle sürdürülebilirlik ve katma değerli ürün ihracatını artırma eksenli 17 URGE Projesini hayata geçirdik. Biri Uzakdoğu diğeri ABD pazarına yönelik Türk gıda ürünlerinin tanıtımı amaçlı 2 TURQUALITY Projesi yürütüyoruz. 4 farklı sektörde

tasarım yarışmaları düzenliyoruz. Tasarım odaklı üretim ve ihracat önceliklerimiz arasında. Gerçekleştirdiğimiz tüm bu projeler sonucunda 2022 yılında 32 milyar dolar dövizi Türkiye'ye kazandırdık.

**1978 yılına kadar Tarım sektörlerinin ağırlıkta olduğu Ege İhracatçı Birlikleri bünyesine 1978 yılında Ege Hazır Giyim ve Konfeksiyon İhracatçıları Birliği katıldı.**

**Ege İhracatçı Birlikleri'nin kurulması sonrasında ihracatçıların sektörel bazda kümelenmesinin ve pazarlama faaliyetlerini birlikte yapmalarının zemini oluştu.**



# Yorgancılar: Hedef yükte hafif, pahada ağır ihracat

**Türkiye Cumhuriyeti'nin kuruluşunun 100. yıldönümü kutlanırken, iş dünyası gelecek yüzyıl için hazırlıklarını sürdürüyor. Egeli Sanayiciler, teknoloji üretimine ve teknoloji ihracatına odaklandı.**

**1. İZMİR** İktisat Kongresi'nde alınan kararların İzmir ve bölge sanayinin gelişmesinde etkili olduğuna dikkat çeken Ege Bölgesi Sanayi Odası (EBSO) Yönetim Kurulu Başkanı Ender Yorgancılar, sanayiciler olarak ikinci yüzyılda teknoloji üretimine ve teknoloji ihracatına odaklandıklarını söyledi.

İzmir'in tarih boyu ticaret kenti olarak anıldığına dikkat çeken Yorgancılar, tarımsal ürün zenginliğinin bunda etkili olduğunu belirtti. Osmanlı'dan Cumhuriyet'e bölgenin ekonomik yapısını değerlendiren Yorgancılar, sözlerine şöyle devam etti:

"Tarihimizi incelediğimizde, başkent İstanbul'dan sonra Osmanlı'nın en önemli ticari merkezi olan İzmir'in, bu jeopolitik konumunu devam eden yıllarda da, Cumhuriyet döneminde de sürdürdüğüne tanık oluyoruz. İzmir'in coğrafi konum avantajı itibarıyla, Avrupa limanlarına yakınlığı, bu ticari başarısının asıl itici gücüydü. Hatta, İzmir'le birlikte Aydın ve

**"Sanayileşmemiz yolunda Kongre'nin en önemli iki kararının; 'Hammaddesi yurt içinde yetişen sanayi dallarının kurulması ve küçük imalattan fabrikalara, büyük işletmelere geçilmesi' olduğuna inanıyorum"**

Denizli başta olmak üzere Ege'nin tamamı, Osmanlı ekonomisinin itici güçlerindendi. Nitekim, ülkemizdeki ilk demiryolunun İzmir-Aydın arasında inşa edilmesi de, Bölgemizin ticari gücünün bir sonucuydu. Bölgemizdeki diğer illerimizde üretilen incir, pamuk vs. gibi üretilen ürünlerin, önce demiryoluyla İzmir'e, oradan da gemilerle Avrupa'ya ulaştırılması, Bölgemizi bir ihracat üssü haline getirmişti."

Osmanlı'nın tarım ağırlıklı ekonomik yapısının, sanayileşmede geride kalınmasına sebep olduğuna işaret eden Yorgancılar, bu sebeple, 9 Eylül'de işgalden kurtarılan İzmir'in ve Ege Bölgesi'nde Cumhuriyet'in kuruluşu ile birlikte, sanayileşme hamlelerine ağırlık verildiğini vurguladı.

Yorgancılar, "Ekonomik bağımsızlığımıza giden yolun en önemli ilk adımlarından olan İktisat Kongresi'nin İzmir'de yapılması da, yine kentimizin ve Bölgemizin gücüne istinaden yapılan bir seçimdi. Sanayileşmemiz yolunda Kongrenin en önemli iki kararının; 'Hammaddesi yurt içinde yetişen sanayi

dallarının kurulması ve küçük imalattan fabrikalara, büyük işletmelere geçilmesi' olduğuna inanıyorum" dedi.

## İZMİR BİR İHRACAT KENTİDİR

Cumhuriyetimizin ilanının ise İzmir İktisat Kongresi kararları ve sanayileşmenin en önemli eşiği olduğunu belirten Yorgancılar, Cumhuriyet'le birlikte, ağırlıklı olarak tarımsal ürün üreten İzmir ve Ege Bölgesi'nin, ilk olarak dokuma, tekstil, gıda sanayi dalları olmak üzere hızlı bir sanayileşme sürecine girdiğini ifade etti. Sanayileşme sürecinde tüm dünyayı etkileyen 1929 ekonomik krizi ve 2. Dünya Savaşı'nın yaşandığını da anımsatan Yorgancılar, sanayileşme hamlelerinin demir-çelik gibi ağır sanayiye de kapsayacak şekilde ilerleyen yıllarda devam ettiğini vurguladı. Yorgancılar, şöyle konuştu:

"Elbette, Cumhuriyetin kuruluşunda fuarlar ve kongreler kenti olarak belirlenen İzmir'in, ülkemizin dünyaya açılan kapısı olma işlevi de, hem ekonomisini

hem de kültürel yapısını güçlendirdi.

100 yıllık bu başarı serüveninin sonunda günümüze geldiğimizde; gıda, tekstil, kimya, demir-çelik, makine, hava ve uzay sektörlerinin ön planda olduğu bir İzmir ve Ege profili ile karşılaşıyoruz. Bunun yanı sıra, bilişim, yenilenebilir enerji, bio teknoloji gibi dünyayı geleceğe taşıyan sektörlerde de, İzmir'in ve bölgemizin güçlü bir yapısı olduğunu ifade edebiliriz. Söz konusu ekonomik gücümüz,

**"Sanayileşmemiz yolunda Kongrenin en önemli iki kararının; 'Hammaddesi yurt içinde yetişen sanayi dallarının kurulması ve küçük imalattan fabrikalara, büyük işletmelere geçilmesi' olduğuna inanıyorum"**

ihracat değerlerimize de somut bir şekilde yansıyor. TÜİK verilerine göre; İzmir 2022 yılsonu itibarıyla gerçekleştirdiği 17 milyar dolarlık ihracatla, İstanbul'dan sonra ikinci sırada yer alıyor. Aynı dönemde, ithalatımızın ise 13,6 milyar dolar olması, dış ticaret fazlası veren yani net ihracatçı olduğumuzu gösteriyor. Hatta, İzmir'in 3,4 milyar ile ülke genelinde en fazla dış ticaret fazlası veren şehir olması ulaştığı nokta açısından çok önemlidir. Bölgemiz de, toplam 28 milyar dolar ihracatla, ülkemizin toplam ihracatının yüzde 11'ini karşılıyor."



## Teknoloji üssü İzmir olmalı

**İHRACATTAKİ** güçlü konumun rehabet sebep olmaması gerektiğini söyleyen Yorgancılar, ihracatta çağın gerekleri yönünde atılım yapılması gerektiğini belirtti. Dünyanın teknoloji odağında çok hızlı değişim ve dönüşüm içerisinde olduğuna işaret eden Yorgancılar, üretimde ve ihracatta geleneksel yöntemlerin değil, dijitalleşme ve akıllı yöntemlerin söz sahibi olduğunu vurguladı.

Yorgancılar, "Bu bakımdan, sanayiciler olarak ikinci yüzyılıma yönelik en büyük beklentimiz, teknoloji üretimine ve teknoloji ihracatına odaklanmamızdır. Yükte hafif, pahada ağır olarak nitelendirilen; yazılım, çip, otonom makine üretimine dayanan bu süreç sadece kentimizi ve bölgemizi değil, ülkemizi de ileri taşıyacaktır. Bu doğrultuda, İzmir'in ülkemizin teknoloji üssü olması hedefimizi de sıklıkla dile

getiriyoruz. Son yıllarda teknoparklarımızın sayılarının artması ve yeni serbest bölge projelerinin hayata geçirilmesi, oldukça olumlu karşıladığımız adımlardır" diye konuştu.

## KENDİNE YETEN ÜLKE OLMAK

Tarım ve özellikle organik tarımın ikinci yüzyılın bir diğer kilit sektörü olacağını ifade eden Yorgancılar, sözlerini şöyle tamamladı:

"Önce pandeminin, ardından Rusya-Ukrayna, şimdi de Ortadoğu'da alevlenen savaşın bize öğrettiği en önemli husus, tarım gibi, enerji gibi stratejik sektörlerde kendi kendine yeter bir ülke olmaktır. Bu vesileyle, Cumhuriyetimizin 100. yılını kutluyor, ilk yüzyılda hayata geçirdiğimiz başarıların çok daha fazlasını ikinci yüzyılımızda da gerçekleştirmesini diliyorum."



# Kestelli: Yeni yüzyılda geleceğimiz tarımda

**Cumhuriyet'in kuruluşunun 100. Yıldönümünde geleceğe umutla baktıklarını söyleyen İTB Yönetim Kurulu Başkanı Işinsu Kestelli, tarımda modernleşme ve çevresel korumanın önemini vurguladı.**

İZMİR'in tarihsel süreç boyunca sanayi, turizm, tarım, ticaret ve eğitim sektörlerinin dengeli olarak geliştiği çok özel bir kent olduğunu belirten İzmir Ticaret Odası (İTB) Yönetim Kurulu Başkanı Işinsu Kestelli, "İzmir bu özellikleri sayesinde her dönem Türkiye'nin cazibe merkezi oldu. İzmir'in tarımsal potansiyeline inanarak Cumhuriyetimizin ikinci yüzyılına umutla, heyecanla bakıyoruz" dedi.

Sürekli olarak göç alan bir kent olan İzmir'de, nitelikli iş gücünün oransal olarak diğer metropol şehirlere göre daha fazla olduğunu ifade eden Kestelli, bu sayede Cumhuriyetin ilk yıllarından bu yana tüm sektörlerde teknolojik gelişmelerin yakından takip edilerek üretim süreçlerine entegre edildiğini vurguladı. Üretim artışının beraberinde ihracat artışını getirerek İzmir'in ülkemizin en önemli ihracat merkezlerinden biri olmasını sağladığını vurgulayan Kestelli, İzmir tarım ürünleri ihracatında İzmir Ticaret Borsası'nın rolünü şöyle anlattı:

"Tarım ticaretinin başlamasında ve tarımsal ürün ihracatının büyüme sürecinde İzmir Ticaret Borsası (İTB) her daim başroldeydi. Cumhuriyetten önce, 1891 yılında faaliyete geçen İTB, tam 132 yıldır aralıksız olarak sektöre hizmet veriyor. Borsamız hem köklü gelenekleri hem de yenilikçi ve öncü karakteriyle kendi kendini var eden; sürekli

**"İTB birçok çalışma ve projeye tarımın servetini dönüştürmeye devam ediyor."**

yenilenerek gelişen bir kurum özelliği taşıyor. İzmir Ticaret Borsası tarımsal üretimde verimliliğin ve kaynak kullanımında etkinliğin artırılmasından ticaret ve ihracatın gelişmesine, tarımda teknoloji varlığının yaygınlaştırılmasından

geleneksel ürünlerimizin Ege'nin yumuşak gücü gastronomi kaldıracıyla değerlendirilmesine kadar birçok çalışma ve projeye tarımın servetini dönüştürmeye devam ediyor."

## ÖNEMLİ DÖNEMEÇLER

Cumhuriyetin kuruluşundan günümüze tarım ticaretinin önemli bir ekonomik faaliyet olduğuna dikkat çeken Kestelli, tarım ticaretinin 100 yıl içinde büyük değişikliklere uğradığının altını çizdi. Sektördeki hızlı gelişmenin beraberinde dönemselsel olarak ciddi sorunların da yaşandığını vurguladı. Kestelli, sözlerine şöyle devam etti:

"Cumhuriyetin ilanından sonra 1923-1950 yılları arasında tarım politikalarında hızlı gelişmeler yaşandı. O dönem tarım sektörünün büyümesi için çeşitli reformlar yapıldı. Özellikle toprak reformları, köy

kooperatifleri ve tarım okulları gibi girişimlerle tarım sektörü geliştirilmeye çalışıldı. Tarım ticareti ise genellikle yerel düzeyde ve sınırlı ölçüdeydi.

1950 sonrasında ise dışa açılma politikalarının etkisiyle tarım ticareti ve tarım ihracatı büyümeye başladı. Tarım ürünlerinin dış pazarlara satılması yönünde ihracat teşvikleri arttırıldı. 1980 yılına kadar Türkiye'nin dış ticaret dengesinde tarım ürünleri ticareti önemli bir rol oynamaya başladı.

## TARIM TİCARETİ BÜYÜYOR

Sonraki yıllarda tarım politikaları serbestleşti ve özelleştirildi. Buna bağlı olarak tarım ticareti uluslararası bir kimlik taşımaya başladı. Bu dönemde özellikle hububat, meyve, sebze ve pamuk gibi ürünlerin ihracatı arttı. Ancak aynı dönemde tarım sektörü çeşitli sorunlarla da karşılaştı. Özellikle küçük çiftçilerin kâr marjları daraldı. Üretim maliyetleri tarımsal üretimde önemli bir sorun haline geldi."

Yaşanan olumlu veya olumsuz tüm gelişmelere rağmen günümüzde Türkiye'nin tarım ticaretinin önemli oyuncularından biri olduğunu belirten Kestelli, çok sayıda üründe

**"Tarım yarınlarda, bugünden bile önemli bir hale gelecektir."**

dünyanın en etkin 10 ülkesi arasında yer aldığını ifade etti. "Su kaynaklarının hatalı kullanımı, çevresel sorunlar, tarım ürünlerinin fiyat dalgalanmaları, kente göç, tarım nüfusunun yaşlanması, miras yoluyla bölünen arazi yapısı, teknolojik dönüşümün

yakalanamaması gibi sorunlar günümüzde sektörü etkileyen en önemli faktörler arasında yer alıyor. Ancak bu sorunların varlığı veya ihracattaki payın azalması tarımı başarısız kılmıyor. Sanayi ve teknoloji alanında yaşanan hızlı gelişmeler nedeniyle tarımın küresel ekonomiden aldığı pay da giderek küçülüyor. Bu gayet doğal. En iyi domatesi bile bir cep telefonu aynı kefede tartamazsınız" diyen Kestelli, "Önemli olan tarım ticaretinin Cumhuriyetin ilanından günümüze kadar önemli gelişme göstermiş olması ve sektörün halen büyümeye devam etmesidir" diye konuştu.

Birleşmiş Milletler verilerine göre 2050 yılına kadar dünya nüfusunun 10 milyara ulaşacağı, gıda ihtiyacının da yüzde 50 artacağı göz önüne alındığında tarımın hem ekonomik hem de stratejik açıdan en kıymetli sektörler arasındaki yerini koruyacağını söyleyen Kestelli, "Hatta bitmek bilmeyen Rusya-Ukrayna savaşı, nereye varacağı kestirilemeyen İsrail-Filistin meselesi nedeniyle tarım yarınlarda bugünden bile önemli bir hale gelecektir" dedi.

**"Ege Bölgesi ve güzel şehrimiz İzmir, köklü bir kültürel mirasa ve oldukça zengin bir gen kaynağına sahip."**

# Modernleşme ve çevresel koruma

"EGE Bölgesi ve güzel şehrimiz İzmir, köklü bir kültürel mirasa ve oldukça zengin bir gen kaynağına sahip. Bu varlığın değeri paha biçilemez. Ege Bölgesi'ne has bazı tarım ve gıda ürünleri, sahip olduğumuz bu mirasın en önemli ve kaybedilmemesi gereken bölümünü oluşturuyor" diyen Kestelli, tarımsal üretimle ilgili şu bilgileri verdi: "150 binden fazla ailenin tarımla uğraştığı ilimizde 165 farklı bitkisel ürün yetiştiriliyor. Tarımsal örgütlenme de iyi konumda olan İzmir'de 289 adet tarımsal amaçlı kooperatif, 24 adet üretici birliği, 4 adet tarımsal amaçlı kooperatif birliği, 3 adet ıslah amaçlı yetiştirici birliği, 52 adet tarım kredi kooperatifi ve 20 adet ziraat odası bulunuyor.

## İTTM VE OSB DESTEĞİ

İzmir'in işlenebilir tarım arazi varlığı yaklaşık 350 bin hektar ve ülkemizin toplam işlenebilir arazi varlığından aldığı pay yaklaşık yüzde 1,5. Arazi varlığı oransal olarak düşük görünse de çok sayıda



üründe üretimin en fazla yapıldığı il İzmir. Tüm bu artılara ve avantajlara rağmen İzmir tarım sektörü, kentleşme ve sanayileşme nedeniyle bazı zorluklarla

karşı karşıya. Tarım alanlarının azalması ve çevresel sorunlar, tarımın sürdürülebilirliği üzerinde olumsuz etkiler yaratıyor. Bu nedenle, tarımın modernleştirilmesi ve

çevresel koruma önlemlerinin alınması, İzmir'in tarım sektörünün geleceği açısından büyük önem taşıyor." Borsa olarak hayata geçirdikleri İzmir Tarım Teknoloji Merkezi (İTTM) ve İzmir'deki diğer Oda ve Borsalarla iş birliği içinde çalışmaları süren Tarıma Dayalı İhtisas Organize Sanayi Bölgeleri ile Cumhuriyetin 100'üncü yılında Ege'nin bereketini başta ülkemiz, sonra da tüm insanlığın refahı için sürdürülebilir kılmaya devam ettiklerini belirten Kestelli, İTTM ile tarımın sorunlarına teknoloji aracılığıyla çözümler üretirken, Tarıma Dayalı İhtisas Organize Sanayi Bölgeleriyle verimli üretim, maliyetlerin düşürülmesi ve daha etkin pazarlama kanalları oluşturulması konularında avantaj sağlayarak küresel alanda öne çıkmayı hedeflediklerini ifade etti. Kestelli, "İzmir olarak, İzmir'in tarımsal potansiyeline inanarak Cumhuriyetimizin ikinci yüzyılına umutla, heyecanla bakıyoruz ve yarınlara daha güçlü kılmak için el birliğiyle çalışıyoruz" dedi.

**İzmir'in sanayi ve ihracatta atılım yapma potansiyeli yüksek**

# Sorun İzmir'de değil Ankara'da



**İzmir'in ekonomideki büyük atılımı için eksiği, Ankara'dan yeterince destek alamamasıdır. İzmir'de iş dünyası meslek örgütlerinin geleceğe yönelik sektör tercihleri isabetlidir.**

**TARİH** boyunca liman kentleri, bölgeleri ve ülkeleri için dünyaya açılan kültür ve ticaret kapısı görevi gördü. Kapsadıkları hinterlandın ekonomisi, refahı ve kalkınması için lokomotif oldu. Genel olarak tüm liman kentlerine atfedilen bu özellikler İzmir için de geçerlidir.

İzmir'in diğer liman kentlerinden ayıran üç farklı özelliği de vardır. Bunlardan bir tanesi, geçmişinden bugüne değin ithalattan ziyade ihracat limanı olarak ön plana çıkmasıdır.

Bir diğeri, farklı kültürlerin kaynaşmasında dünyanın ve Türkiye'nin diğer liman kentlerine göre daha güçlü ve yoğun rol oynamasıdır. Üçüncüsü ise bir liman kenti olarak, hem Türklerin denizle tanışmasını sağlayan (1081 ve ilk Türk Amiralisi Çakabey) hem işgalin (15 Mayıs 1919) hem de kurtuluşun (9 Eylül 1922) simge kenti olmasıdır. İzmir Limanı ve İzmir'in ihracat ağırlıklı olması ile farklı kültürlerin kaynaşmasındaki etkinliğinin diğer liman kentlerine göre daha yoğun olmasının nedeni, Osmanlı'nın ekonomik güçsüzlüğü ve yabancı ülkelere sağladığı kapitülasyonlardır. Sanayi devriminden sonra ortaya çıkan Batı Emperyalizminin, bir zamanların ihtişamlı Osmanlı İmparatorluğuna biçtiği rol, yarı sömürge köylü devleti olmaktır. Dönemin ünlü sosyologlarından ve Berlin Üniversitesi'nde ders

veren Prof. Dr. Werner Sombart, Osmanlı Devleti için, "tipik bir yarı-koloni örneği" benzetmesi yapar. Yarı sömürge ülke demek, sanayi ürünleri ve tüketim malları ithal edip borç almak, karşılığında tarım ürünleri ve madenleri hammadde olarak ihrac etmektir.

Sanayi devrimini ıskalayan Osmanlı'nın ihracat edeceği ürünler ise pamuk, incir, üzüm, tütün, afyon ve Ege bölgesinde çıkan madenlerdir. O nedenle de İzmir limanı önemlidir. Önemli olan diğer şey ise Batı Anadolu'nun bu tarımsal ürünleri ve madenlerini limana taşıyacak demiryoludur. 1856 yılında

İngilizlere verilen 50 yıllık imtiyazla İzmir Aydın demiryolu hattı inşaatı başlar. Ottoman Railway Company (ORC), tam bir sömürge ülkesi demiryolu şirketi gibi çalışır. Amacı, bölgedeki madenlerin ve tarım ürünlerinin İzmir Limanına en hızlı ve düşük maliyetle gelmesi ve ihracatını sağlamaktır. (Lozan Anlaşması ile kapitülasyonlar 1929 yılında kaldırıldı. İzmir Aydın Demiryolu Şirketi (ORC), 1935 yılında TCDD tarafından satın alındı.) Ekonomik olarak güçsüzleşmiş Osmanlı devletinde dış ticaret, kapitülasyonlar nedeniyle azınlıkların elinde idi. Yerli tüccar sayısı çok azdı ve rekabet etme gücü de yoktu. O nedenle İzmir'deki dış ticaret de, İzmir'e yerleşmiş azınlıkların, Levantenlerin

egemenliğinde idi. Yeri gelmişken bilgi olarak aktaralım. Levantenlere Osmanlı batılı, Batı dünyası da Doğulu gözü ile bakıyorlardı. Genel olarak, Fransız, İtalyan, İngiliz, Hollanda, Avusturya devletlerinin tebaasından kişilerdi. Özellikle 1858'dan sonra Osmanlı'da yabancıların toprak sahibi olmasına olanak tanınmasıyla İzmir'de Levanten nüfus arttı. İzmir, Levantenler kenti olarak anılmaya başlandı. (Tahminen 15 bin kişiden 1880 yılında 50 bin kişiye çıktığı söylenir) Bu durum İzmir'in hem ticaret hayatını zenginleştirmiş hem de İzmir'deki yerleşik kültürün dış dünya ile harmanlanmasındaki yoğunluğu artırmıştır. İzmir'in dış dünyaya açılması, batı kültür değerlerine, moderniteye, yeniliklere diğer liman kentlerine göre hatta imparatorluğun başkenti İstanbul'a göre bile daha açık olmasında bu durumun etkili olduğunu söyleyebiliriz.

## CUMHURİYET DÖNEMİ

Tarih boyunca ülkelerin doğal savunma sınırları coğrafi olarak belirlenir. Denizler, dağlar ve nehirler... Güçlü bir savunma sistemi kurulmadığında liman kentleri işgal için elverişlidir. Birinci Dünya Savaşında yenilen, orduları dağılan Osmanlı'nın İzmir Limanını koruyacak ne donanması vardı ne de hinterlandında ayakta kalmış ordusu. Osmanlı Devletinin başkenti İstanbul İngiliz, Akdeniz, Doğu ve Güneydoğu Anadolu bölgeleri İtalyan, Fransız, İngiliz işgalindeydi. Savunmasız kalmış İzmir Limanı,

İzmir ve Ege Bölgesi, Birinci Dünya Savaşı galip devletlerinin Paris'te verdiği onayla 15 Mayıs 1919'da Yunanlılar tarafından işgal edildi. 9 Eylül 1922'de ise İzmir Limanı bu kez bozguna uğrayan işgal ordularının kaçışına tanıklık ediyordu. Bir işgalin başlangıç, sonrasında da İstiklal Savaşı'nın final limanıydı İzmir. O nedenle de Cumhuriyet'e Atatürk İlike ve Devrimlerine en çok sahip çıkan kentlerin başında geliyor. İzmir, Cumhuriyet döneminde de, ihracat limanı olarak ön planda kaldı. Mübadele ile Rum tüccarların büyük çoğunluğu İzmir'den ayrıldı.

Lozan'da kapitülasyonların kaldırılması kabul edildi ama kalkış tarihi 1929 idi. 1929'dan sonra kendilerine sağlanan ticari avantajların ortadan kalkması nedeni ile Levanten tüccarların bir kısmı İzmir'i terk etti, ancak çoğunluğu İzmir'de kaldı. Ticaret hayatına Müslüman Türkler de dahil oldu. Bu dönemde Levantenlerin ve büyük toprak sahibi

Türklerin tarım üretiminde verimliliği artırma çabaları gözlemlendi, bu sayede İzmir Limanından yapılan ihracat arttı. Yine Cumhuriyetle ve kapitülasyonların kalkması ile ihracat ürünlerinin fiyatlarının da değeri arttı. Türkiye Cumhuriyeti o dönemde özellikle 1934 yılında uygulamaya koyduğu Birinci Beş Yıllık Sanayi Planı'yla sanayileşme hamlesine girdiğinde, elindeki en önemli kaynak İzmir ve Mersin Limanı'ndan yapılan tarım ürünleri ihracatıdır.

İzmir Limanı ve İzmir Ticareti, bu yapıyla ile Türk Sanayi Devriminin başlangıcının en önemli kaynak sağlayıcısı oldu.

**İzmir Limanı ve İzmir Ticareti, Türk Sanayi Devriminin başlangıcının en önemli kaynak sağlayıcısı oldu.**

## Yapısal değişimde İzmir öncü olabilir

1980'den sonra Türkiye'de olduğu gibi, İzmir'de ve çevre illerinde de sanayinin yapısı değişmeye başladı. Dış piyasaya yönelik yatırımlar başladı, ihracatta tarım ürünleri yerine sanayi ürünlerinin payı arttı. Gerek İzmir'in gerek çevre illerin sanayi yapısı değişti. Türkiye 1948 yılından beri dış ticarete açık veriyor. Ancak İzmir eskiden olduğu gibi ithalattan daha fazla ihracat yapmaya devam ediyor. İhracat ve sanayiye baktığımızda, Türkiye'de maalesef dış ticaret açığı kronik bir şekilde her geçen sene giderek



artıyor. Türkiye, düşük ücrete ve Avrupa pazarlarına yakın olmanın sağladığı rekabet avantajları ile sürdürdüğü ihracatını artık bu yolla sürdürmez hale geliyor. İhracat ettiğimiz sanayi ürünlerinin yüzde 3'ü ileri teknoloji, yüzde 34'ü ileri teknoloji ürünü. İhracatımızın yüzde 67'si düşük ve orta düşük teknoloji ürünlerden oluşuyor. İzmir, insan gücü kalitesi ve coğrafi konumu ile Türkiye'deki bu düşük teknoloji sanayi yapının değişimi için öncü olma potansiyeline fazlasıyla sahip.



# İzmir fuarı ve nostalji



İZMİR Fuarı özellikle yaşı 50'nin üzeri olanların çocukluk dönemleri için büyüleyicidir. Çocuklar ve gençler o dönemi genel olarak şöyle hatırlar:

Hayvanat Bahçesi, Lunapark, henüz televizyon olmadığı için sadece adını bildiğimiz, şarkılarını sadece radyodan dinlediğimiz sanatçılar, tiyatro ve sinema dünyasının yıldızları, ayaküstü yiyip içtiğimiz soslu sandviçler, soslu makarna, üzüm şırası, kolalı içecek, meyveli gazoz ve çeşitli ülkelerin pavyonlarından hiç anlamadığımız ama deli gibi topladığımız broşürler...

1980'den sonra İzmir Fuarının da havası değişti. "Nerede o eski bayramlar" der gibi, "Nerede o eski fuarlar" diye hüzünlü sorular sormaya

başladık. İzmir Fuarını bizler bir eğlence olarak görüyorduk ama fuarın temel işlevi yine İzmir ve çevre ekonomisinin ihtiyaçlarına göre şekilleniyordu. Fuarda

**İzmir, Levantenler kenti olarak anılmaya başlandı. Bu durum İzmir'in hem ticaret hayatını zenginleştirmiş hem de İzmir'deki yerleşik kültürün dış dünya ile harmanlanmasındaki yoğunluğu artırmıştır.**

esas olarak, İzmir'in ve Ege bölgesinin ihracatı ve İzmir'in çevresindeki ekonomik yapıya cevap vermeye çalışılıyordu. İzmir ve Ege bölgesi tarım ürünleri üretiyor ve ihraç ediyordu. Tarımda verimliliğin artırılması için sulama teknolojilerinin tarım araç ve gereçlerinin yaygınlaşması gerekiyordu. Türkiye dış ticarete henüz dışa açık bir rejim uygulamıyordu. İşte İzmir Fuarı, özellikle tarım alet ve makineleri için bütün ülkelerin özellikle de Amerikan şirketleri ile Sovyetler Birliği ve Doğu

Bloku ülkelerinin devlet şirketlerinin müthiş rekabetine sahne olurdu. Fuar bu amaçla kurulur, fuarı ziyaret etmek

için Ege'nin çeşitli yerlerinden İzmir'e gelecek olanlar ve elbette İzmirli için de cazip eğlence alanları oluşturulurdu.

24 Ocak 1980'den sonra dış ticaret rejimi değişti. Gümrükler ve özellikle sanayi için koruma duvarları kalktı. Kur rejimi serbestleşti. Türkiye, tarım aletleri ve makinelerinde ihtiyaç duyduğu ürünlerin çoğunu kendi üretmeye başladı, yabancı sermayeli ortaklıklar kurmaya başladı. Bu sürede haberleşme ve teknolojiye değişimler sayesinde dünyada olan bitenden haberdar olmak kolaylaştı ve ucuzladı. Ekonomide de ihracatta da tarımın payı düştü, sanayinin payı arttı. Ancak Türkiye'de tarımın payının özellikle son 20 yıldır düşmesinin nedeni, sanayide yapılan büyük hamlelerden değil, tarımın ihmal edilmesindedir. (İlgilenenler ekli tabloda sektörlere göre ihracatın dağılımına göz atabilirler.) Bütün bunlara paralel olarak da eğlenceye dayalı genel fuar konsepti yerine uzmanlığa dayalı fuarcılık ön plana çıktı.

## İZMİR TAMAM TÜRKİYE EKSİK

İZMİR'in ekonomideki büyük atılımı için eksikliği, Ankara'dan yeterince destek alamamasıdır. İzmir'de iş dünyası meslek örgütlerinin geleceğe yönelik sektör tercihleri isabetlidir.

Yetersiz olan, İzmir'den ve İzmirli iş insanlarından ziyade, öncelikle Türkiye'nin eksiklikleridir. Bunları kısaca şöyle sıralayabiliriz. Türkiye'nin planlı kalkınma modelini terk etmiş olması büyük bir eksiklikler. Bir plana bağlı olmayan teşvikler hiçbir işe yaramamakta tamamen kaynak israfına yol açmaktadır. Hukuk sisteminin bağımsızlığını yitirmiş olması, devletteki tek adam yönetim biçimi, ekonomide belirsizlik, güvensizlik, istikrarsızlık, Merkez Bankası'nın Maliyenin ve TÜİK'in ne zaman ne yapacağını öngörememesi, doğru bilgiye ulaşmaktaki güçlükler, OECD Mali Eylem Gücü tarafından Gri Listede bulunması gibi nedenler, yabancı sermayeli yatırımları için en büyük handikapların başında geliyor. Bu saydığımız istikrarsızlık nedenleri, sadece yabancı sermayeli yatırımları değil, yerli yatırımcıyı da yatırımdan alıkoyuyor.

Yukarıda sıraladığımız olumsuzluklar, sadece İzmir için değil, Türkiye'nin bütünü içindir. Bunların aşılması için, Türkiye genelinde ekonomi-politik irade değişimi gereklidir. Planlı kalkınma ve bu plana göre sağlanacak teşvikler önemlidir ama bu olmazsa da, dünyanın sonu değildir. İzmir insan gücü kalitesi ve Avrupa piyasalarına olan coğrafi yakınlığı ile güçlü yabancı sermaye ortaklıkları ile orta ve yüksek teknolojide rekabetçi tesisleri kurma potansiyeline fazlası ile sahiptir. Bu potansiyeli harekete geçirmek için, "Küçük olsun, benim olsun" düşüncesi yerine çok ortaklı büyük ölçekli şirket kurma kültürünü ve şirketlerde bağımsız yönetim kurulu üyeliği ve bağımsız yönetici gibi kavramları geliştirmemiz gerekiyor.

## Çin Kuşak Yol Projesi'ne dahil olunmalı

İZMİR'in dış ticarete, ihracatta güçlü atılım yapması için atılması gereken adımlar belli. İzmir Körfezinin sığ yapısı nedeniyle büyük gemiler İzmir'e gelemiyor. İzmir Limanı'nın bir yük limanından çok kurvaziyer turizme yönelik çalışması öneriliyor.

Yerinde bir öneri... İnşaatı süren Çandarlı Limanı tamamlandığında İzmir gerçekten çok büyük bir kapasiteye ulaşacak. Yine yanı sıra Aliağa'da bulunan özel sektöre ait limanlar ve iskeleler de İzmir Ekonomisine ciddi katkılar sağlıyor. Liman için İzmir'de yapılması gereken en önemli çalışma bence Çin ile ilişkiler olmalı. Çin'in meşhur Kuşak Yol Projesinde Türkiye demiryolu ile önemli bir yer tutuyor.

Ancak bu demiryolu hattının Ege Bölgesi ile bağlantısı yok. Öncelikle bu Çin Kuşak Yol projesindeki demiryolu bağlantısının İzmir'e ve Çandarlı'ya ulaşımı ve bu bölgede büyük bir lojistik merkezi kurulması için Çin ile temaslarda bulunulmalı. Diğer taraftan Çin Kuşak Yol Projesinin deniz bölümü, Süveyş Kanalı sonrası Atina Pire Limanı ile ilişkilendirilmiş durumda. Demiryolu bağlantısının yanı sıra Çandarlı Limanı'nın Çin Kuşak Yol Projesi içinde yer alması için çalışmalar yapılmalı.

Diğer taraftan gerek Ege Bölgesi Sanayi Odası'nın, gerek İzmir Ticaret Odasının, gerek Ege Genç İşadamları Derneği'nin, akademisyenlere

hazırlattıkları, İzmir'in ve bölgenin mevcut durumunu, insan kaynaklarını, ekonomik potansiyelini yansıtan ve gelecek için İzmir ve bölgenin hangi sektörlerle yönelik yatırımlar yapılması gerektiğini öneren çok değerli çalışmaları ve raporları bulunuyor.

Özellikle dış ticaret ve limanların gelişmesi için İzmir ne yapmalı? Yine bu konuda elimizde değerli bir bilimsel rapor var. İzmir Kalkınma Ajansının Piri Reis Üniversitesine hazırlattığı, Türkiye ve İzmir Dış Ticaretinin Gelişimi Analizi Raporunda özellikle İzmir ve çevresindeki limanlarla ilgili öneriler raflarda kalmamalı, ciddiye alınmalı ve uygulamaya geçirilmesi için çalışma yapılmalıdır.

# İkinci yüzyılda yıldızı parlayan

# TÜRKİYE



**TÜRKİYE** Cumhuriyeti, kuruluşunda az gelişmiş bir tarım ülkesiyken, ilk yıllarında özel sektörü de destekleyen devletçilik uygulamalarını hayata geçirerek ekonomik bağımsızlığını önemli ölçüde kazanabilmiş bir ülke konumuna gelebildi. Genç Türkiye Cumhuriyeti, 1923 yılında 570 milyon Dolar GSMH'ya, 45 Dolarlık kişi başına düşen milli gelire sahip, 51 milyon Dolar ihracat ve 87 milyon Dolar ithalat gerçekleştiren bir ülkedydi. Cumhuriyetin kurucu kadroları bu ekonomik şartlarda 17 Şubat - 4 Mart 1923 tarihleri arasında 1. Türkiye İktisat Kongresini İzmir'de toplayarak, ülkede ekonomik sistem olarak liberal kapitalizmin uygulanacağını dünyaya deklere etti. Yerli sanayinin korunması, imtiyazlı yabancı şirketlerin devletleştirilmesi, yabancı sermayenin ülkeye girişinin sağlanması, borsaların kurulması, Aşar Vergisinin kaldırılması, işçilere sendika kurmak da dahil çeşitli hakların tanınması gibi kararların da alındığı kongrede belirlenen yol haritası ile yön bulan ekonomik model 100. yılını tamamlıyor. Ülkemizin sahip olduğu doğal zenginlikler, jeopolitik ve lojistik avantajları da dikkate alarak Türkiye'nin 100 yıllık süreçte ekonomik olarak

başarılı olup olmadığı ayrı bir tartışma konusu, ancak uygulanan modelin Cumhuriyetin ilk yıllarında ülkeyi içinde bulunduğu ekonomik çöküntüden kurtarıp, hızlı bir gelişme sağladığı kesin. Şöyle ki 1923'ten Atatürk'ün ebediyete uğurlandığı 1938 yılına kadar geçen 15 yıllık süre zarfında, GSMH ortalama yüzde 7,4, sanayi yüzde 9,6 ve tarım sektörü yüzde 7,6 oranlarında büyüme kaydetmiştir. Fiyatların her yıl ortalama yüzde 1.87 gerilediği bu dönemde TL, ABD Dolarına karşı ise yüzde 1.8 oranında değer kazanmıştır. (Türkiye Cumhuriyeti Dönemi Uygulanan İktisat Politikaları-Doç. Dr. Hüseyin Akyıldız, Doç. Dr. Ömer Eroğlu)

## 100 YILDA NEREDEN NEREYE

Türkiye Cumhuriyeti'nin, yaklaşık 100 yıl önce belirlediği yol haritası ile 15 yıllık bir sürede ulaştığı ekonomik göstergelerden etkilenmemek mümkün değil.

Genç Cumhuriyetin ekonomiyi miras olarak aldığında sahip olduğu ekonomik göstergeleri yukarıda aktarmıştık. Atatürk'ün önderliğinde kömür, çimento, şeker, tekstil, pamuk işleme, elektrik, uçak, ipek ve deri fabrikaları kurulmuş ve Cumhuriyetin ilk 10 yılında, 'Dışarıdan

aldıklarımızı şimdi kendimiz yapıyoruz' sloganıyla kurulan fabrikalar toplumsal refahının artmasına katkı sağlamıştır. Türkiye'nin kuruluşunda, içerdeki talebi karşılamak için başlattığı sanayi hamlesi büyümüş ve günümüzde sadece kendisi için üreten ülke olmaktan çıkarak, küresel pazara da ürünlerini satar konuma yükseltmiştir. Türkiye, ekonomisini dönem dönem krizlerden kurtaramamış olsa da, günümüzde küresel ticaretten yaklaşık yüzde 1 oranında pay alan bir ekonomik seviyeye ulaştırabilmiştir. Ülkemiz üreticileri küresel pazarda otomotiv ve otomobil

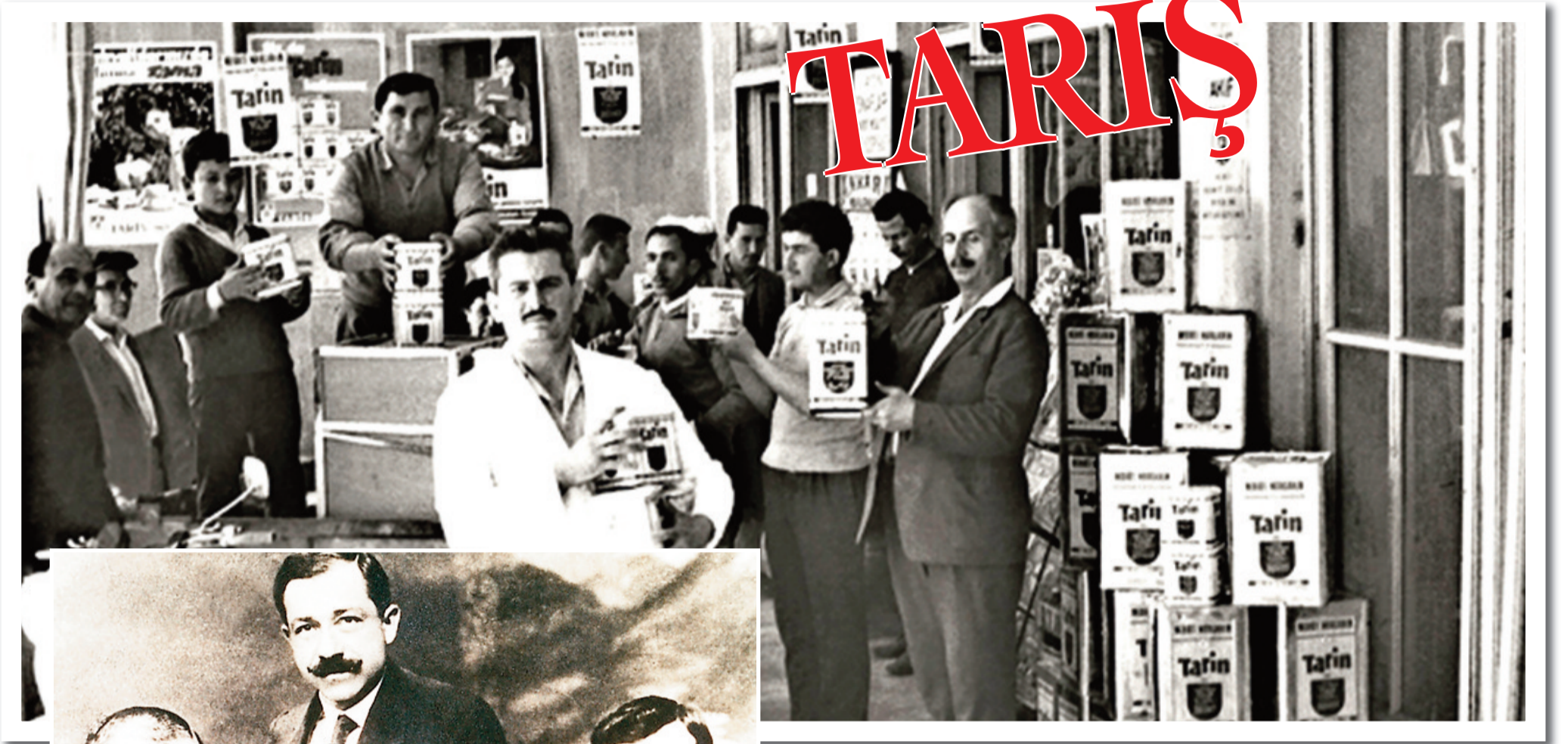
parçaları gibi orta teknoloji sektörlerde uzmanlaşırken, asıl gelişmeyi sağlayacak olan yüksek teknoloji ürün grubunda ise istenen noktaya henüz uzaklar. Son 10 yılda yüksek teknoloji ürünlerin toplam ihracatımızdaki payı yüzde 3-4 bandından yukarıya çıkarılamamıştır. Oysa ülkemizdeki teknoloji ve bilgi birikimi, üretim altyapısı bu oranı yüzde 10 bandına çıkarabilme kapasitesine sahiptir.

Türkiye Cumhuriyeti'nin, ikinci 100. yılında bu teknolojik gelişmeyi sağlayacak yeni bir yol haritası belirlemesi gerekiyor. IT teknolojisinde küresel yarışın içine dahil olmuş, Avrupa pazarı için güvenilir ve hızlı tedarikçisi olmak hedefiyle güçlü bir üretim altyapısı geliştirmiş ve teknolojik ürün ihracatını artırmış, su kaynakları ve toprağın özelliğine uygun olarak tarımsal üretimini havza bazında planlamış ve yeşil ekonomiyi teşvik eden, iyi kurgulanmış bir vergi sistemini yerleşmiş bir iktisat stratejisi ile Türkiye'nin yıldızını parlatmanın yol ve yöntemlerini geliştirmek zorundayız. İlahamını ekoloji, teknoloji ve ekonomi arasında bir uyum inşa etme çabasından alacak yeni bir iktisat stratejisi ile ülkemize hak ettiği refahın sağlanmasını umut ediyoruz.



Dr. Faruk GÜLER  
BASBAŞ Yönetim Kurulu Başkan  
Yardımcısı ESBAŞ Yürütme Kurulu Başkanı  
İZKA Yönetim Kurulu Üyesi

# Cumhuriyetin simge kuruluşu



**Asırlık Cumhuriyetin ekonomideki yaklaşımlarının Ege'deki yansıması olan, üretici kuruluşu Tariş; Cumhuriyetin ekonomi ve tarım politikaları ile gelişip büyüdü...**

**ÜLKEMİZDE** tarımsal kooperatifçiliğin ve tarım birliklerinin ortaya çıkışı çok eski yıllara uzanır. Örneğin, bizim halen üretici ortağı olduğumuz ve geçmişte çalışanı olmaktan onur duyduğumuz Tariş'in tarihçesi Cumhuriyetten de eskidir. Kooperatifçiliğin, kooperatiflerin ve birliklerin temelinde; üreticinin ve kırsal kesimin 'hak, hukuk, adalet' mücadelesi vardır...

Yaşadığımız coğrafyalar ve üretim yöreleri, nice anlamlı mücadelelere tanıklık etmiştir... Bu tarihi mücadeleler, özünde sömürüye karşı anti-kapitalist ve uluslararası kumpanyalara karşı da anti-empyralist özellikler taşır. Ayrıca farklı zaman dilimlerinde ve tarihsel süreçlerde, önemli örgütlenmelere ve üretici hareketlerine de tanık olmuştur bu güzelim topraklar...

## İZMİR, LİMAN KENTİ

'Kurtuluşun ve kuruluşun kenti' olmak, günümüzde belki bazı çevreler için bir anlam ifade etmiyor olabilir. Ancak geçmişten geleceğe İzmir'in bir liman kenti olduğu gerçeği, hiçbir zaman unutulmamalıdır. Cumhuriyetin 100'üncü yaşı kutlanırken, Cumhuriyetin birinci yüzyılına, Cumhuriyetin kurucu değerleri ve temel politikaları çerçevesinde yaklaşmanın önemli olduğunu düşünüyoruz.

Bundan 20 yıl kadar önce, bir iletişim projesi olarak; sevgili eşim Prof. Dr. Feriâl Örs ve tarihçi Dr. Erkan Serçe ile birlikte, İzmir Ticaret Odası'nın (İZTO) ve İzmir'in ticaret tarihini araştırıp yazmıştık. 'Yüzyıllar Köprüsü' adıyla İZTO tarafından yayımlanan bu kapsamlı ve hacimli eserde; İzmir Limanı'nın ve Ege'nin tarımsal üretiminin, bu güzel kentin ve ülkemizin

ekonomik, ticari ve sosyal yaşamındaki önemini, ayrıntılı biçimde ortaya koymuştuk.

İzmir'in liman kenti olduğu kadar, Ege bölgesi de tam anlamıyla bir tarımsal üretim alanıdır. Çok verimli ovalara ve havzalara sahip olan bu bölge, önemli / simgesel tarım ürünleri ile birlikte anılır. İşte bu tarım ürünlerinin ticaretinin sağlanması, ihracatının yapılması ve limana ulaşımının sağlanması için, ilk demiryolları da Ege'de oluşturulmuştur.

Böylece Ege'nin simgesel tarım ürünlerinin ticareti ve ihracatı da mümkün olmuştur. Üreticinin haklarının korunması ticari hayatta etkinliğinin artırılması için geçmişte tarım satış kooperatifleri ve birlikleri oluşturulmuş ve güçlendirilmiştir. Bu politikaların temelinde, genç Türkiye

Cumhuriyeti'nin ekonomiyeye ve tarıma yaklaşımı vardır. İşte bir zamanlar Ege'nin en büyük üretici kuruluşu olan Tariş, Cumhuriyet değerleriyle ve ilkeleriyle yoğunlukla gelişip büyümüştür.

İzmir'in / Ege'nin aşı, işi, ekmeği, ekonomisi İzmir, geçmişte Türkiye'nin ihracat üssüydü. İzmir Limanı da bu kentin ve ticaret hayatının simgesiydi. Buradan en başta ve en çok da tarımsal ürünler ihraç

edilirdi. Bu tarımsal liman, İzmir'in ve Ege'nin aşı, işi ve ekmeğiydi. Cumhuriyetin ilk yılları ve özellikle de 'ulusal iktisat' dönemi, bu kalkınma hamlesinin adeta ortaklaşa yazılmış bir destanıdır. Geçmişte Tariş'in de bu ekonomi destanında önemli payı vardır.

*"İzmir'in liman kenti olduğu kadar, Ege bölgesi de tam anlamıyla bir tarımsal üretim alanıdır."*

Bir zamanlar Türkiye'nin en önemli ihracat merkezleri arasında sayılan İzmir Limanı'nın işlevselliği; yine ilk demiryolları ağının bölgemizde oluşturulması / entegrasyonu, iktisadi anlamda hep doğru ve bilinçli tercihlerdi. Zamanla bu tercihlerden vazgeçilip buralara gerekli yatırımların yapılmayışı ve bu değerlerin kaderlerine terk edilmesi; bizce çok yanlış olmuştur.

## TARİŞ EGE'NİN KALBIYDI

Milli Aydın Bankası ile birlikte ilk kuruluşu Cumhuriyetten de eski yıllara uzanan Tariş, bir zamanlar gerçekten Ege'nin kalbiydi. Ege tarımının / ekonomisinin kalbi adeta orada atıyordu. Başta İzmir olmak üzere, Çanakkale'den Fethiye'ye kadar uzanan geniş bir coğrafyada hep Tariş vardı. Yüzlerce ilçe ve beldeye dağılmış kooperatiflerinde; kent merkezlerinde yoğunlaşmış işletmelerinde ve İzmir'de odaklanmış büyük fabrikalarında; Egeli üreticinin ürünü, emeği işlenip değer buluyordu.

Tariş, çalışan işçisiyle, ortağı üreticileriyle; her daim ekonominin, siyasetin, toplumsal ilişkilerin, kısacası hayatın harman alanıydı o yıllarda... Geçmiş 1910'lu yıllara kadar uzanan bu büyük dev kuruluş, ülkemizde izlenen yanlış ekonomik politikalar sonucu, giderek sönmüştü. Önce milli bankası elinden alındı, sonra da fabrikaları ve işletmeleri... Kooperatifçilik

faaliyetleri de alabildiğine küçültülüp sembolik hale getirildi. Gelişmiş çağdaş ülkeler tarımda kooperatifçiliği geliştirip güçlendirirken, bizde tam tersine tarımsal kooperatifçilik yok edildi.

Tarımsal üretimdeki gerilemenin ve kırsaldaki çözümlenmenin altında, işte böylesine önemli gerekçeler ve gerekçeler var. Uluslararası güçlerin dayatmasıyla çökertilen ve etkinlikleri yok edilen kooperatifler / birlikler, piyasadan çekilince; üretici yalnızlaştı ve emeği / alın teri piyasa koşullarına yenik düştü. Böylece üretici, daha işin başında üretime başlarken yenik başlıyor. Bu arada, olağanüstü artan üretim maliyetleri ile baş edebilmesi de zorlaşıyor!.. Tüm bu olumsuzluklara karşın Tariş güçlü bir İzmir markasıdır. İzmir'de doğmuş ve Cumhuriyet dönemine damga vurmuş bir markadır. Yeniden yapılanma ve örgütlenme

Türkiye Cumhuriyeti ikinci yüzyılına girerken, bütün bu politikaların yeniden gözden geçirilmesi ve Tariş benzeri kuruluşların yeniden yapılandırılması gerektiğini düşünüyoruz. En başta da Ege'nin öncü kooperatifçilik kuruluşu Tariş gibi kooperatiflerin sayısının artması İzmir'in ihracat gücünü de artıracaktır. İşte tüm bu nedenlerle, önümüzdeki süreçte, mutlaka tarımın yeniden yapılandırılması ve tarımsal ilişkilerin yeniden düzenlenmesi gerekiyor. Tabi en başta da üreticinin örgütlenmesi ve desteklenmesi önem taşıyor. Bu ihtiyaç ve zorunluluk, tarımsal kooperatifçiliğin, tarım satış kooperatifleri ile birliklerinin, öncelikle toplumsal bir anlayışla sahiplenilmesinde odaklanıyor. Tarımsal sorunlara çözüm arayan ve bu alanda yeni yaklaşımlar geliştirmeye, yeni projeler üretmeye çalışan siyasiler; bu konuyu dikkatle / özenle ele almalıdırlar.

*"Tariş güçlü bir İzmir markasıdır. İzmir'de doğmuş ve Cumhuriyet dönemine damga vurmuş bir markadır."*

*"Tarihsel süreçlerde, önemli örgütlenmelere ve üretici hareketlerine de tanık olmuştur bu güzelim topraklar..."*

# İzmir'in 100 Yıllık Markaları



*Dünyanın önemli liman şehirlerinden biri olan İzmir, Anadolu'nun dünyaya açılan kapısı olma özelliğini yüzyıllardır koruyor. Cumhuriyetin kuruluşunun 100 yılında, Türkiye'nin sektörel bazlı gelişimi ve marka algısı konusunda pek çok şey söylenebilir. Ancak bugün dünya çapında tanınan markalara dönüşmüş, temeli yüzyıl öncesinde atılmış olan firmalar faaliyette*

**İZMİR**'de 1900 yılından önce kurulan ve halen faaliyetlerini sürdüren yaklaşık 60 şirket olduğunu söylemek mümkün. İzmir'de bilinen en eski şirket 202 yaşında. Dünyanın en eski şirketi ise 578 yılında kurulup 1400 yıldır faaliyette olan Japon şirketi "Kongo Gumi Co." 1000 yılında Fransa'da kurulan Chaten de Goulaine, 1141 yılında İtalya'da kurulan Barone Ricasoli, 1304 yılında Almanya'da kurulan Hotel Pilgrim Haus, bugün de faaliyetlerini sürdüren Avrupa'nın en eski şirketleri olarak geçiyor.

İzmir'de kökleri 100 yıl öncesine dayanan şirketlerin bağlı bulunduğu sektörlerin başında ise tarım ürünleri geliyor. İzmir'in köklü şirketlerinden bazılarının hikayesini sizler için derledik:

## PAGYSA

**TÜRKİYE**'de halen faaliyet gösteren en eski kuru meyve şirketi. Şirketin kuruluşu, Gabriel Pagy'nin İzmir'e yerleştiği 1700'lü yıllara dayanıyor. Sieur Gabriel Pagy dürüst kişiliği nedeniyle, 1700 yılında Marsilya Ticaret Odası tarafından, Levant'ın üç ticaret şehrinde biri olan Smyrna'da kurulan Fransız tüccarları denetlemekle görevlendirilir. Daha sonra oğlu kendi ticaret şirketini kurar. 1760-1920 yılları arasında iş babadan oğula aktarılır. Şirket zamanla gelişir ve çoğunlukla Avrupa ile ticaret yapar. 1923- 1922 yılındaki Büyük Smyrna Yangını sırasında Pagy ailesi Fransa'ya geri gönderilir. Pagy'lerin en genç kuşağı Pierre ve kardeşi Raymond, Fransa'da 6 ay geçirdikten sonra Türkiye'ye dönerek ofisin yanmış kalıntılarını bulur. Enkazdaki bir kasada bulunan tek bir elmasla işi canlandırır. Şirketin şu anda kuruluşunu temel alan 1821 tarihli kayıt defteri de dahil olmak üzere, yangın öncesine ait tarihi belgelerin çoğu kaybolmuştur. 1930'lu yıllarda şirket, o zamanki adıyla Pierre Pagy & Fils'in tek bir depo kirasıyla zorlukla ayakta kalır. 1950'li yıllarda ise şirket, Pierre'in oğulları Fernand ve Raymond'ın başarılı pamuk

ticareti ile dünya çapında üne kavuşur. Şirket aynı zamanda kurutulmuş meyvelerin yanı sıra diğer gıda maddeleri ticaretiyle de önde gelen kuru İncir ve sultanıye ihracatçısı haline gelir. 1954'de Fernand'ın oğlu Guy firmaya katılarak şirketin hem pamuk ticaretini hem de kuru meyve işlemlerini geliştirir. Şirketin adını PAGYSA olarak modernize eder ve 2003 yılında Nova Fruits International'ı kurar. 2010'lu yıllarda Guy'ın oğlu Guillaume, işi devralır ve şirketin kurutulmuş meyve dünyasında, yüksek kaliteli ürünlerle uğraşan güvenilir bir tedarikçi olarak yerini güçlendirir. İşleme ve depolama tesislerine yapılan yatırımlar, Pagy'sa'nın bugün Türk kurutulmuş meyvelerini özel bir tesiste işleyen ve bu şekilde çalışan tek paketleyici olmasını sağlamıştır. Bugün Şirket, lider Kuru Meyve ihracatçısı konumunda ve Türkiye'nin ilk 500 ihracatçı firması arasında yer almaktadır.

## ALİ GALİP

**ŞEKERCİ** Ali Galip Efendi, 1860'ta Bursa'da dünyaya gelir. 1884 yılında İzmir'e gelen Ali Galip Efendi, o dönemde Rum ve Ermeni ustaların tekeline bulunan şekerçilik sanatı ve ticareti ile ilgilenmeye başlar. Başta Fransız, İtalyan, Rum ve Ermeni olmak üzere birlikte çalıştığı birçok ustanın edindiği 17 yıllık tecrübe ile 1901 yılında İzmir'in kalbi Kemeraltı'nda İzmirli'lere yüzyılı aşkın süre hizmet verecek olan "Şekerçi Ali Galip" in temellerini atar. Ali Galip Efendi lezzetli ürünleriyle kısa sürede ön plana çıkar ve ünü tüm İzmir'e yayılır.

Yeniliğe önem veren, yurt içi ve yurt dışı fuarları da takip eden Ali Galip Efendi, uluslararası fuarlardan birçok ödül alır. İş alanının genişlemesi ve üretim kapasitesinin artmasıyla Ali Galip Efendi'ye 1920'li yıllarda üçüncü kuşaktan yeğeni

Mehmet de katılır. Ali Galip Efendi tüm tecrübe ve ustalığını yeğeni Mehmet'le paylaşarak, O'nun gelişmesinde büyük rol oynar. Büyük dayısı Ali Galip Efendi ile birlikte 1934'te "İrmak" soyadını alan Mehmet İrmak, Ali Galip İrmak'a sağladığı katkılarla firmayı sırtlayan ikinci isim olur. Mehmet İrmak, 1938'de İzmir Enternasyonal Fuarı'na katılarak, tamamen şekerden imal ettiği İzmir'in sembolü Saat Kulesi'ni "Şekerçi Ali Galip" standında sergileyerek büyük beğeni kazanır ve "Şekerçibaşı" unvanını alır. 1946'da şekerçiliğin duayeni Ali Galip İrmak'ın vefatıyla firma

yönetimini ele alan Şekerçibaşı Mehmet İrmak, sayılarını arttırdığı şubelerde perakende satışı başarıyla sürdürür. Talebin artmasıyla üretimi genişletmek isteyen Mehmet İrmak 1975'te Gazemir'deki üretim tesislerinin temelini atar. 16,5 dönüm arazi içerisinde kurulu 4.500 metrekare kapalı alana sahip fabrika İzmir'in ilk kapsamlı ve modern çikolata fabrikası olur. Lokum, şeker, çikolata, helva, baklava, yaş pasta, ezme, dondurma, kuru pasta, cezerye, badem şekeri,



reçel, draje, kestane şekeri, pişmaniye, acıbadem kurabiyesi, akide şekeri başta olmak üzere birçok ürün grubunda lider olan Şekerçi Ali Galip tüm Türkiye genelinde yaptığı toptan satışlar dışında 1980'de Düsseldorf'ta bir şube açarak ününü yurtdışına taşır. 27 Mayıs 1984 tarihinde, Şekerçi Ali Galip'i Türkiye çapında bir firma yapan ve ününü yurt dışına kadar taşıran Şekerçibaşı Mehmet İrmak'ın vefatıyla görevi devralan evlatları günün teknolojisi ışığında kaliteli ürün yelpazesini daha da geliştirirler. Türkiye'nin en eski müesseselerinden biri olan Şekerçi Ali Galip, bugün halen aynı ailenin dördüncü ve beşinci nesil üyelerinin yönetiminde 100 yılı aşkın bir süredir Türk şekerçiliğini ve lokumunu temsil etmeyi sürdürüyor.

# 121 yıllık deniz yolculuğu

1900'lü yıllar... Anadolu ekonomisinin belkemiği İzmir... Binlerce yıllık limanı, Osmanlı'nın Avrupa'ya açılan kapısı... Verimli topraklarında yetişen pamuğundan tütününe, üzümünden incirine her çeşit ürün sadece doğuya gitmekle kalmıyor, batı ülkelerine de İzmir'den gönderiliyor. Osmanlı İmparatorluğu'nun bu gözde kentinde, Gabriel J. B. Arcas tarafından 1902 yılında ithalatçı olarak kurulan Arkas, 1944 yılında Lucien Gabriel Arcas'ın öncülüğüyle uluslararası taşımacılık alanında faaliyet göstermeye başlar. Ülkenin her zamankinden daha fazla iş kollarına gereksinim duyduğu günlerde Arkas, üç tarafı denizlerle çevrili bu yarımada'nın potansiyelini değerlendirmeye başlar. Arkas'ın, Türkiye'den yüklediği gemiler önce Mısır'a doğru yol alır. Kısa bir süre sonra da yedi denize açılır... Deniz yolunun kullanımı ve buna paralel olarak ülke ekonomisinin hızlanan gelişiminde öncülük, ARKAS için artık ilk hedeftir. At arabaları yerini

motorlu taşıtlara, parke taşları asfalt zeminlere bırakırken, ARKAS'ın gelişimi de halen Arkas Yönetim Kurulu Başkanı olan Lucien Arkas'ın, 1964 yılında Lucien Arkas Vapur Acenteliği'ni kurması ile hız kazanır. Dünya taşımacılık sektöründe başarıları ve güvenilirliğiyle tanınan armatörlere acentelik hizmeti veren bu şirket, Türk Taşımacılık Sektörü'nü uluslararası pazarda başarıyla temsil eder. Arkas, 1978 yılında Türkiye'den Avrupa'ya ilk konteyner yüklemesini yaparak ülkemizde bu taşımacılık sisteminin yerleşmesine öncülük eder. Yaşanan değişimler doğrultusunda büyümek zorunluluğu ARKAS'ı 1979 yılında Anonim Şirket oluşumuna yönlendirir ve "gelişim" Arkas Denizcilik ve Nakliyat adıyla bütünleşir. 2000'li yılların başında Arkas Holding'in kurulmasıyla yeni bir yapılanmaya yönelen Arkas, bugün uluslararası taşımacılık ve hizmet sektöründe faaliyet gösteren 66 şirketi çatısı altında birleştiriyor.



## TUZCUOĞLU

TUZCUOĞLU Ailesi'nin o zamanki reisi Tuzcuzade Ahmet Bey, Konya'da tuz ticareti ve nakliyesiyle uğraşmaktadır. Aile I. Dünya Savaşı sonrası İzmir'e göç eder. İzmir'de daha sonradan şirketin simgesi olacak olan at arabalarıyla nakliyat işine devam eder. İhracat mallarının depolardan limana nakledilmesi ve askeri nakliyat işlerini

yürütürler. 1950'li yıllara gelindiğinde Türkiye'de Nato dolayısıyla kurulan üsler ve tesislerde görevli askeri ve sivil personele hizmet vermek amacıyla, ev eşyası taşımacılığına profesyonel olarak başlanır. Tuzcuoğlu Nakliyat bugün, Ankara (Merkez), İstanbul, İzmir ve Adana'da bulunan şubeleriyle faaliyetlerine devam ediyor.



## AYTAŞ



**KURUCUSU** Ahmet Hamdi Ayker, 1900 yılında Eskişehir Sivrihisar'da doğar. Yedek subay olarak İstiklal Savaşına katılır ve savaş sonrası İzmir'e yerleşerek asker maaşıyla yaptığı küçük birikimiyle 1922 yılında Buca - Kızıllı semtinde bir bakkal dükkanı açar ve böylece ticaret hayatına atılır. 1922 yılında temeli atılan firma, 1982'de anonim şirkete dönüştürülür ve Aytaş A.Ş. gerek ulusal, gerekse uluslararası pazarda lider markaların distribütörlüğünü yapar hale gelir. 1985 yılında IBM firması ile ilişkiler farklı bir platforma taşınarak Ayker Bilgisayar Sanayi ve Ticaret A.Ş. kurulur. IBM

bilgisayarlarının, Türkiye genelinde Ayker Ticari Paket Programlarının satışına başlar. Uygulamalar Türkiye genelinde 700 kuruluşta kullanılmaya başlanır. 1988 Tespo Tüketim Malları Ticaret ve Sanayi A.Ş. kurulur. Böylece pazar ülkemizde bir ilk olarak Cash & Carry sistemiyle tanışır. Bugün itibarıyla 20 mağazaya ulaşır. 2010'da İzmir ulaşımının ana arterinin uç noktalarında bulunmayı hedefleyen Aytaş A.Ş. Çiğli Lojistik Operasyon Merkezi'nin yanı sıra yeni inşa ettiği yaklaşık 12.000 m2 kapalı alana sahip Kaynaklar Merkez Operasyon Merkezini devreye alır.

TURKIYE YUZYILI | 100  
TÜRKİYE CUMHURİYETİ'NİN YÜZÜNCÜ YILI

ATAMIZIN İLKELERİYLE  
GELECEĞE YÜRÜYÖRÜZ!

*Yaşasın Cumhuriyet*

**29 EKİM  
CUMHURİYET  
BAYRAMIMIZIN 100. YILI**

*kutlu olsun*

EBSO | GURURLA  
EGE BÖLGESİ SANAYİ ODASI  
AEGEAN REGION CHAMBER OF INDUSTRY

## İNCİREVI

## İzmir'den dünyaya yayılan 100 yıllık tat

100 yıllık geçmişe sahip markaların başında gelen İncir Evi, dededen babaya, babadan oğluna geçen bir süreçle İzmir'den dünyaya açılan bir kapı. Kuru incir, kuru kayısı, kurum üzüm, incir reçeli, incir tatlısı, incir kolonyası gibi pek çok doğal ve sağlıklı ürünleri 100 yılı aşkın bir süredir İzmirli ile buluşturan İncir Evi, şık sunumları ve ambalajları ile de özel günlerde tercih edilecek markaların başında geliyor. Şentaş Tarım Ürünleri A.Ş. Yönetim Kurulu Üyesi Temel Aycan Şen ile birlikte bir yolculuğa çıktık ve İncir Evi'nin uzun yıllara dayanan hikayesini dinledik.

## 100 YILDAN FAZLA

**100 yılı aşkın süredir İzmir'de faaliyet gösteriyorsunuz. Bu kadar yıl ayakta kalmak sanıyorum çok da kolay değildir. İncir Evi'nin kuruluş hikayesi nedir?**

Aile olarak sektörümüzle ve ürünlerimizle iştiğalimiz 100 yılı geçiyor. Dedemizin dedesinin başladığı ancak detaylarına az vakif olduğumuz bir süreçle başlayan, dedemizin babasının İzmir Beydağ'dan yörenin ürünlerinin satışını yaptığı bir ticaret hikayesi bizimkisi. O yıllarda, İzmir'deki dönemin, çoğu yabancı, ihracat şirketlerine başta incir olmak üzere çeşitli yöresel ürünlerin temini ve Anadolu'nun farklı yerlerindeki alıcılara satışı ile şekillenmiş ticaretimiz. Genç yaşta babasını kaybeden dedemiz 1900'lü yılların ilk çeyreğinde müşterilerinin teşvik, güven ve desteği ile babasının izinden bu işi geliştirerek yürütmüş. Sonraki yıllarda dünyaya gelen üç oğlunu ilkökul eğitimleri sonrasında hemen İzmir'e yerleştirerek hem eğitimlerini almaya hem de dünya görüşlerini arttırmayı hedeflemiş. Üniversite ve askerlik sürecinin sonuna dek okul zamanlarında derslerini, tatillerde ise babalarının işlerini ciddiyetle takip eden babam ve iki abisi, daha sonraki yıllarda dedemizin oğullarına çizdiği hedef ve verdiği cesaret doğrultusunda şirketlerini kurup kendileri ihracat yapmaya karar vermişler. 1961 yılında kurulan Şen Kollektif Şirketi ilk ihracatını 1963 yılında yapmış ve ailemizin bu yıl aralıksız 60. yılına ulaşan ihracat serüveni başlamıştır. Yıllar sonra şu anki nesilden 4 gencin katılımı ile büyüyen şirket 1980 yılında Şentaş A.Ş. olarak ticaretine devam etmeye başlamış ve bugünlere dek sürdürmüştür.

**İncir Evi'nin ihracatı var mıdır? Eğer var ise hangi ülkelere İncir Evi ürünlerini gönderiyorsunuz?**

Aile ihracat şirketinin kurulduğu yıllardan bugüne sadece ihracat alanına yönelmiş ve başta Avrupa ülkeleri olmak üzere batıda Kanada'dan, güneyde Kuzey Afrika ülkelerine, Ortadoğu ve Arap ülkelerinden, doğuda Japonya, Avustralya, Yeni Zelanda'ya dünyanın bir çok ülkesine, başta kuru incir olmak üzere kuru kayısı, çam fıstığı, kestane, badem, kuru domates, mazi, defne yaprağı, Antep fıstığı, kayısı çekirdeği gibi milli ürünlerimizin ihracatı gerçekleştirilmiştir. Şirketimiz müşteriler, tedarikçiler ve çalışanlarla uzun süreli ve sağlam ilişkileri sürdürmeyi şiar edinmiştir. İncir Evi'nde en şık sunumları ile hediye olarak temin edilebilen doğa mucizesi ürünlerimiz sağlıklı bir lezzet alternatifini müşterileri ulaştırmaktadır.

## ÖNCELİĞİMİZ KALİTE

**İncir Evi'nin gelecek vizyonu nedir? Cumhuriyet'in ikinci yüzyılında hedefleriniz nedir?**

Cumhuriyet öncesinden başlayan, cumhuriyet yıllarında gelişen şirket düzeni ile süren ticaretimiz omuzlarımızı önemli bir sorumluluk yüküyor. Gerek aile ve şirketimize gerekse ülkemize ve ülkemizin bu kıymetli ürünlerine karşı görevlerimiz olduğunu düşünüyoruz. Bu anlamda doğanın ülkemize bahşettiği bu özel değerleri hakkettikleri şekilde piyasaya sunmayı amaçlıyoruz. Kalite Yönetim Sistemlerimizde her alanda ve her bir detayda 'En İyisini Yapmak' şeklinde özetlediğimiz kalite politikamız ile güvenle tüketilebilecek, özenle hazırlanmış, yüksek standartlarda ürünlerin sayısına devam etmek hedefindeyiz. Bunu yaparken alım gücü, yeni neslin ilgisi, müşteri tercihleri gibi günün değişen şartlarına uygun olarak üretim ve satış şeklimizi şekillendiriyoruz. Bu anlamda bazı ürünleri, müşterileri, pazarları ikinci plana atarken günün aranan ürünlerini gerçek müşterileri ile buluşturulacak pozisyonları alma yönünde adımlar atıyoruz. Özellikle pandemi sonrası değişen müşteri beklentileri ve alım stratejilerine göre arzı sağlamak ve yeni neslin beğenisine uygun, fonksiyonel ürünler sunabilmek için çalışmalar yapıyoruz. Ülke ve dünya ticaretinde değişen ticarî hacim, beklenti ve etik değerler olsa da menfi yönde olanları işimize sokmamayı ve bu tarzla ilişkide olduğumuz tüm taraflarla doğru ve müsbet olanları ile yola devam etmeyi planlıyoruz.

**Cumhuriyet'in 100'üncü yılına dair, okuyucularımızla neler paylaşsınız?**

Gerek şirket gerekse fert olarak cumhuriyetin kazanımlarına minnet duyuyor ve koruyup yaşatmayı görev biliyoruz. Demokratik ve çağdaş bir yolda, Atatürk'ün izinde, muassır medeniyetler seviyesi hedefine ulaşmak için üzerimize düşeni yapmaya çalışıyoruz. Yıllardır ülkemizin doğal zenginliklerine değer katıp milli servetlerimizi yerli hammadde ve üretim ile döviz kazandırır hale getirmekten ve yüzlerce insanımıza uzun yıllardır istihdam sağlamaktan gurur duyuyor, bunu sürdürmeyi arzu ediyoruz. 100.Yılına ulaşan cumhuriyetimizi kutluyor, gelişip güçlenerek nice yıllara ulaşmasını diliyoruz.

*Dünyanın önemli liman şehirlerinden biri olan İzmir, Anadolu'nun dünyaya açılan kapısı olma özelliğini yüzyıllardır koruyor. Türkiye Cumhuriyeti'nin kuruluşunun 100 yılında, Türkiye'nin sektörel bazlı gelişimi ve marka algısı konusunda pek çok şey söylenebilir. Ancak bugün dünya çapında tanınan markalara dönüşmüş, temeli yüzyıl öncesinde atılmış olan firmalar faaliyette*



**CUMHURİYET**  
**100 yıldır**  
**bu topraklara**  
**ekilen**  
**en güzel**  
**ATA**  
**tohumudur**

**Kutlu olsun**





“ Benim naciz vücudum elbet bir gün toprak olacaktır, fakat Türkiye Cumhuriyeti ilelebet payidar kalacaktır. ”

*K. Atatürk*



**İAOSB**  
İZMİR ATATÜRK  
ORGANİZE SANAYİ BÖLGESİ

*Cumhuriyetimizin 100. Yılı Kutlu Olsun*



# TÜRKİYE CUMHURİYETİ



Y a ş ı n d a